

# De mosflora van de natuurgebieden in de Langstraat

Labbegat I, II, III en IV  
De Dullaard  
Natuurreservaat Het Eendennest  
Den Dulver

Verslag van het inventarisatieonderzoek 1997/1998  
Samenstelling: Chr. Buter

Juni 1998

---

KNNV afd. Tilburg  
p/a Veldhovenring 27  
5041 BA Tilburg



LABBEGAT FEBR '98

JAN VAN DE WIEL

## Dankwoord

Dit inventarisatierapport is mede tot stand gekomen door de medewerking van: Ad Wagemakers, die als 'sleutelbewaarder' van Den Dulver onmisbaar was. Mij deelgenoot maakte in zijn kennis van de streek en daarnaast samen met Peter van Ruth en Cees Colijn vele uren participeerde in het veldwerk.

Huib van Melick en Ad Bouman middels hun wetenschappelijke ondersteuning.

Kees van Kessel, door het maken en beschikbaar stellen van de in dit rapport opgenomen SEM-foto's.

Rob Vereijken door de lay out en de grafische verzorging.

Kooiker Cees Colijn (een naamgenoot van voorgaande!), die zijn domein - de eendenkooi - gastvrij openstelde voor het onderzoek.

Last but not least de boswachters Mw. S. Evens en Th. Bakker, die dit onderzoek mogelijk maakten en blijk gaven van een nauwe betrokkenheid.

Een ieder dank!

# Inhoud

	<b>blz.</b>
Impressie van het Labbegat door Jan van de Wiel	2
Dankwoord	3
Inhoudsopgave	4
1. Inleiding	5
1.1. Geologie en beknopte geschiedenis	5
1.2. Bryoflora in de natuurgebieden van de Langstraat	5
1.3. Inventarisatieresultaten excursie 1965	5
2. Het inventarisatieonderzoek 1997/98	8
3. De resultaten	9
3.1. Natuurreservaat 'Het Eendennest'	9
3.2. Deelgebied 'Den Dulver'	9
3.3. Deelgebied 'De Dullaard'	9
3.4. Deelgebied 'Laan van Zuijdewijn'	10
3.5. Deelgebied 'Labbegat I'	10
3.6. Deelgebied 'Labbegat II'	10
3.7. Deelgebied 'Labbegat III'	11
3.8. Deelgebied 'Labbegat IV'	11
3.9. De overige gebieden in eigendom bij SBB	11
4. Samenvatting	12
5. Beheersadviezen	13
6. De mossen van de natuurgebieden in de Langstraat	14
6.1. De bladmossen (Musci)	14
6.2. De veenmossen (Sphagnopsida)	29
6.3. De levermossen (Hepaticae)	31
7. Mosflora van de onderzochte deelgebieden in de Langstraat	39
7.1. Natuurreservaat 'Het Eendennest'	39
7.2. Deelgebied 'Den Dulver'	40
7.3. Deelgebied 'De Dullaard'	42
7.4. Deelgebied 'Laan van Zuijdewijn'	43
7.5. Deelgebied 'Labbegat I'	44
7.6. Deelgebied 'Labbegat II'	46
7.7. Deelgebied 'Labbegat III'	48
7.8. Deelgebied 'Labbegat IV'	49
8. Literatuur	50
9. Bijlagen: 1. Inventarisatie Eendenkooi.	51
2. Kaart Den Dulver 3. Geografische kaart Langstraat	52

# 1. Inleiding

## 1.1. Geologie en beknopte geschiedenis.

Het morfologisch "natte karakter" van de Langstraat is te verklaren vanuit de geologische geschiedenis. Het gebied ligt in het noordelijk deel van de centrale slenk van Noord-Brabant, globaal begrenst door de breuk van Uden en die van Rijen/Oosterhout en ligt relatief laag t.o.v. de omringende gebieden. Zelfs heden liggen bepaalde delen beneden N.A.P..

Ruwweg krijgt het gebied vorm vanaf het Pleistoceen, waarna gedurende de ijstijden en de interglaciale perioden het gebied een vrij grote dynamiek heeft gekend. Dit laatste kan worden afgeleid uit het bodemprofiel, waarin diverse afzettingen worden aangetroffen. Kenmerkend daarbij zijn in het bovenste deel daarvan diverse veenlagen welke zijn gescheiden door mariene- en/of kleiafzettingen. Bewijs van deze dynamiek is bijvoorbeeld de overstroming van 1953, toen de zee wederom bezit nam van o.a. dit gebied.

Rond 1300 begint de mens met het gebied aan zich 'dienstbaar' te maken, aanvankelijk in hoofdzaak met de winning van turf, waarna rond het eind van de 16e eeuw landbouw (vnl. veeteelt) verreweg de boventoon gaat voeren. Beide activiteiten gaan door tot in deze eeuw. De daarbij gebruikte, toch zeer arbeidsintensieve technieken, gepaard gaande met vaak zware tegenslagen, leidden uiteindelijk tot de vorm van het huidige landschapsbeeld: het slagenlandschap. Dit landschap bevat rechte kavels met evenzo vele sloten en andere watergangen, vaak bezoomd met els en wilg, o.a. ter versteving van de oevers. Oude veenputten (petgaten) zijn nog in zeer gering aantal voorhanden en vormen nu, dichtgegroeid met specifieke planten, de zeldzame trilvenen. Deze dragen in het gebied de ludieke naam: "papieren zolders"!

Naast een rijke en toch wel unieke cultuurhistorische waarde heeft het gebied, zeker momenteel, een grote natuurwaarde, die blijkt uit een grote diversiteit van planten- en diersoorten. Met betrekking tot dit laatste aspect is het beheer van het SBB er dan ook op gericht, binnen haar huidige en nog te verwerven terreinen, deze natuurwaarde in stand te houden en zelfs voorwaarden te scheppen waarbinnen deze zich in rijkere staat zou kunnen herstellen.

## 1.2. De bryoflora in de natuurgebieden van de Langstraat.

De belangstelling voor de natuur in de betrokken gebieden ten spijt werden de mossen niet bij de verrichte onderzoeken betrokken, althans niet als zodanig vermeld. Het duurde dan ook tot het najaar van 1965 alvorens een doelgericht onderzoek gedaan werd. Deze eerste en tot dusver enige mosseninventarisatie werd uitgevoerd door de toen hetende: "Bryologische werkgroep van de KNNV". De resultaten werden vastgelegd in een publicatie door G. Harmsen en Chr. G. van Leeuwen in het tijdschrift "Buxbaumia", 19e jaargang no. 3/4, verschenen juni 1966.

Vermeld dient te worden dat dit onderzoek zich om begrijpelijke redenen beperkte tot het Labbegat (het betreft hier delen momenteel bekend als 'labbegat II') en tot het gebied van De Dulver. De resultaten van dit onderzoek zijn gedeeltelijk verwerkt in het standaardwerk: De Nederlandse Bladmossen van A. Touw en W.V. Rubers gepubliceerd in 1989, uitgegeven door de Stg. Uitgeverij KNNV.

De grote tijdspanne tussen het betrokken onderzoek en heden; benevens de toch wel te verwachten veranderingen in de gehele flora ook v.w.b. de bryoflora en het feit dat nieuwe terreinaanwinsten van het SBB in het geheel nog niet op mossen onderzocht waren, was aanleiding om in overleg met de heer Th. Bakker van het SBB, een hernieuwde inventarisatie, nu van alle gebieden, te verrichten. (Met eventuele individuele rapportage inzake bryofyten uit de betrokken gebieden aan Rijksherbarium e.d. werd geen rekening gehouden.)

## 1.3. Inventarisatieresultaten van de najaarsexcursie naar Noord-west-Brabant (Langstraat), Bryologische Werkgroep der K.N.N.V. 17 September 1965.

Hierbij werden bezocht de deelgebieden: A. Labbegat (betreft delen van het Labbegat momenteel bekend als Labbegat II) en Den Dulver. Het laatste gebied is onderverdeeld in: B. eendenkooi, C.

elzenbroek en D.blauwgrasland.

De toevoeging f geeft aan dat er fertiele planten zijn gevonden.

**Aangetroffen Bladmossen**

1.	<i>Atrichum undulatum</i>		Bf	Cf	D
2.	<i>Aulacomnium androgynum</i>		B	C	
3.	<i>Aulacomnium palustre</i>		B	C	D
4.	<i>Brachythecium rutabulum</i>			Cf	
5.	( <i>Bryum atrovirens</i> )				
	<i>Bryum radiculosum</i>	A			
6.	<i>Bryum capillare</i>			C	
7.	<i>Bryum pseudotriquetrum</i>	A			
8.	<i>Bryum cf. turbinatum</i>	A			
9.	<i>Calliergon giganteum</i>	A			
10.	<i>Calliergon stramineum</i>	A	B		D
11.	<i>Calliergonella cuspidata</i>	A	B	C	D
12.	( <i>Campylopus fragilis</i> var. <i>pyriformis</i> )				
	<i>Campylopus pyriformis</i>			Cf	D
13.	<i>Ceratodon purpureus</i>			C	
14.	<i>Cirriphyllum piliferum</i>			C	
15.	<i>Climacium dendroides</i>	A	Bf	C	D
16.	<i>Dicranella heteromalla</i>	A			
17.	<i>Dicranoweisia cirrata</i>			C	
18.	<i>Dicranum bonjeanii</i>	A	B		
19.	<i>Drepanocladus aduncus</i>	A			
20.	( <i>Drepanocladus vernicosus</i> )				
	<i>Scorpidium vernicosum</i>	A			
21.	<i>Fissidens adianthoides</i>	A			
22.	<i>Fissidens taxifolius</i>	Af			
23.	<i>Homalothecium sericeum</i>			C	
24.	<i>Hypnum cupressiforme</i> var. <i>lacunosum</i>			C	D
25.	<i>Leptobryum pyriforme</i>				Df
26.	( <i>Leptodictium riparium</i> )				
	<i>Amblystegium riparium</i>		Bf		
27.	( <i>Mnium affine</i> )				
	<i>Plagiomnium affine</i>	A	B	C	D
	Idem var. <i>rugicum</i>	A	B		D
28.	<i>Mnium hornum</i>	A		C	
29.	( <i>Mnium punctatum</i> )				
	<i>Rhizomnium punctatum</i>	A			D
30.	( <i>Mnium undulatum</i> )				
	<i>Plagiomnium undulatum</i>			C	
31.	( <i>Oxyrhyynchium praelongum</i> )				
	<i>Eurhynchium praelongum</i>	A		Cf	
32.	( <i>Oxyrhyynchium speciosum</i> )				
	<i>Eurhynchium speciosum</i>	A		Cf	
33.	<i>Plagiothecium denticulatum</i>			Cf	D
	Idem var. <i>denticulatum</i>	A		C	
34.	<i>Plagiothecium laetum</i>	A		Cf	
35.	( <i>Plagiothecium ruthei</i> )				
	<i>Plagiothecium denticulatum</i> var. <i>undulatum</i>	A	Bf	C	
36.	<i>Pleurozium schreberi</i>		B		
37.	<i>Pohlia nutans</i>			C	Df
38.	<i>Polytrichum commune</i>		B		
39.	<i>Polytrichum longisetum</i>		B	C	
40.	<i>Pseudoscleropodium purum</i>		B		
41.	<i>Rhytidiadelphus squarrosus</i>	A	B	C	

42.	<i>Sphagnum cuspidatum</i>		B		
43.	<i>Sphagnum fimbriatum</i>	A	B		D
44.	( <i>Sphagnum nemoreum</i> ) <i>Sphagnum capillifolium</i>		B		D
45.	<i>Sphagnum palustre</i>	A	B		D
46.	( <i>Sphagnum plumulosum</i> ) <i>Sphagnum subnitens</i>		B		D
47.	( <i>Sphagnum recurvum</i> var. <i>mucronatum</i> ) <i>Sphagnum fallax</i>	A	B		
	( <i>Sphagnum recurvum</i> ssp. <i>amblyphyllum</i> ) <i>Sphagnum flexuosum</i>		B		
48.	<i>Sphagnum rubellum</i>		B		
49.	<i>Sphagnum squarrosum</i>	A		C	
50.	<i>Sphagnum teres</i>		B		D
51.	<i>Zygodon viridissimus</i>			C	

Opmerking: De wetenschappelijke namen die tussen haakjes zijn geplaatst, zijn inmiddels vervangen door de namen welke eronder geplaatst zijn.

#### Aangetroffen Levermossen

1.	<i>Calypogeia fissa</i>	A	B	C	
2.	<i>Calypogeia sphagnicola</i>		B		D
3.	<i>Calypogeia muelleriana</i>	A	B		
4.	<i>Calypogeia trichomanis</i>	A	B	C	
5.	<i>Cephalozia bicuspidata</i>	A			D
6.	<i>Cephalozia connivens</i>			C	
7.	<i>Chiloscyphus polyanthos</i> Idem var. <i>pallescens</i>		A		C
		A	B		
8.	<i>Gymnocolea inflata</i>		A		
9.	<i>Lophocolea bidentata</i>	A	B	C	
10.	<i>Lophocolea heterophylla</i>				C
11.	<i>Marchantia polymorpha</i> Idem var. <i>aquatica</i>	A			
			A		
12.	<i>Pellia neesiana</i>	A			
13.	<i>Riccia fluitans</i>	A			
14.	<i>Riccardia multifida</i>		A		

#### Opmerkingen

Voorgaande lijst bevat enige mossoorten waarnaar bij de onderhavige inventarisatie uitputtend is uitgekeken. Dit betrof bijvoorbeeld *Scorpidium vernicosus*, het Geel schorpioenmos. Dit evenwel zonder resultaat. De oorzaak van de verdwijning zou kunnen liggen in het feit dat de groeiplaats bij de 'schoning' (het verwijderen van de cultuurlaag) is vernietigd. Successie kan hierbij een rol gespeeld hebben, terwijl ook minder gunstige milieufactoren een rol kunnen hebben gespeeld. Dit alles is overigens ook van toepassing op enige andere mossoorten, die niet meer zijn teruggevonden.

## 2. Het inventarisatieonderzoek 1997/98

Het onderzoek werd aangevangen op 16 februari 1997 en afgesloten per 15 mei 1998. Teneinde de opnamen zo compleet mogelijk te maken werd elk gebied meerdere malen, sommige gebieden zelfs vele malen, bezocht. Toch zullen er ongetwijfeld mossoorten over het hoofd gezien zijn, door bijvoorbeeld seizoensinvloeden, maar meer nog door de structuur van de te onderzoeken terreinen, die in bepaalde gevallen zelfs 'Spartaanse exercitiën' vergde (hoge overhangende oeverbegroeiing, te diepe sloten, te dichte broekbossen, etc.). Ook bomen werden slechts tot manshoogte onderzocht. Langdurig 'hoogwater' op sommige percelen had daar uiteraard een remmende invloed op de mogelijk aanwezige mossoorten, waardoor die dan 'gemist' werden. Tenslotte kan de niet geheel vrije toegang tot Den Dulver ook als beperkende factor aangemerkt worden, evenals het feit dat de daar aanwezige blauwgraslanden vnl. onderzocht werden nadat deze gemaaid waren, hetgeen de herkenning van de daar voorkomende veenmossoorten nogal bemoeilijkte. Kortom allemaal omstandigheden die het begrip 'inventarisatie' enige waarde ontnemen.

Tijdens het veldwerk werd ook enige aandacht geschonken aan de ecologische aspecten en aan het effect van het tot dusver uitgevoerde beheer (dit uiteraard toegespitst op het effect daarvan op de aanwezige bryoflora).

Voor de noodzakelijke onderbouwing en verdere wetenschappelijke bewerking werd van de aangetroffen mossoorten materiaal verzameld, dat in dit geval in diverse herbaria werd gedeponeerd. Deze zijn:

1. Bryofytenherbarium van het Noordbrabants Natuurmuseum te Tilburg (alle soorten).
2. Bryofytenherbarium van de heer H. van Melick te Valkenswaard (blad- en levermossen).
3. Bryofytenherbarium van de heer A. Bouman te Weesp (veenmossen).

Voor de determinatie, dan wel de controle daarvan, werd in een aantal gevallen een beroep gedaan op de heer H. van Melick (blad- en levermossen) en de heer A. Bouman (veenmossen). Door hun welwillende medewerking hebben zij in belangrijke mate bijgedragen aan dit rapport.

Tenslotte zullen de inventarisatiegegevens ook ter beschikking worden gesteld van het Rijksherbarium te Leiden en het Archief van de Bryologische en Lichenologische werkgroep van de K.N.N.V.



### 3. De resultaten

#### 3.1. Natuureservaat 'Het Eendennest'

De bryoflora van dit deel werd nooit eerder onderzocht.

Dit deelgebied, bestaande uit een sterk verlandende plas en een elzenbroekbos, ligt als een enclave in een landbouwgebied met alle gevolgen van dien, zoals eutrofiëring en een minder gunstige waterhuishouding. De aangrenzende plas, in gebruik bij de plaatselijke ijsclub, is buiten beschouwing gelaten.

In dit gebied werden 34 bladmos-, 6 veenmos- en 8 levermossoorten aangetroffen. (Voor een specifieke soortenlijst zie: "Opgave per deelgebied"). Het zijn over het algemeen de meer algemeen voorkomende mossen in Nederland. Hoewel voor een van de soorten van de veenmossen een uitzondering moet worden gemaakt, nl. *Sphagnum russowii*, het Violet veenmos. Dit mos is op de Rode Lijst geplaatst in de categorie 4. Voorts is het zo, dat deze soort zeker niet frequent voorkomt in ons land en voor wat Midden-Brabant betreft is het momenteel de enige bekende groeiplaats! Helaas werd dit mos slechts in zeer bescheiden omvang aangetroffen, namelijk enige afzonderlijke exemplaren tussen *Sphagnum fimbriatum*, het Gewimperd veenmos.

Met betrekking tot het gebied is het de verwachting dat de successie zich met een gestage dynamiek zal voortzetten, hetgeen betekent dat in het voormalige plas-gedeelte de veenmossoorten *S. fimbriatum*, *S. denticulatum* en *S. palustre* zullen gaan overheersen, hetgeen nu al grotendeels het geval is, en andere soorten waarschijnlijk zullen verdringen. Voor wat betreft het broekbosdeel mag aangenomen worden dat de soortendiversiteit zich hier nog enigszins zal uitbreiden.

#### 3.2. Deelgebied "Den Dulver"

De mosflora van dit deelgebied werd eerder onderzocht (Zie: Onderzoek 1965). Hierbij moet evenwel meteen de kanttekening gemaakt worden dat dit onderzoek eerder als 'verkennend' moet worden gekwalificeerd en dat er zeker geen sprake was van een systematische inventarisatie. Dit is dan ook de voornaamste oorzaak van het aanzienlijke verschil in het aantal soorten dat destijds werd aangetroffen en het aantal dat bij het onderhavige onderzoek werd vastgesteld.

Met betrekking tot de ontwikkelingen in de bryoflora in de vele achterliggende jaren, waarin de successie en waarschijnlijk ook milieufactoren een rol gespeeld hebben, kan geen verantwoord standpunt worden ingenomen.

In Den Dulver werden 65 bladmossoorten, waaronder 6 Rode Lijst-soorten, 5 veenmos- en 10 levermossoorten, hieronder 2 Rode Lijst-soorten, aangetroffen (Voor een nadere specificatie zie: Opgave per deelgebied).

Dit aantal noopt tot een vergelijking met soortgelijke 'broekbossen' elders in Midden-Brabant. Hoewel Den Dulver v.w.b. oppervlakte tot de grotere behoort, is het hier aangetroffen aantal mossoorten niet of nauwelijks groter. De oorzaak hiervan ligt waarschijnlijk aan het feit dat het boom/struik-assortiment nogal eenzijdig is, voornamelijk Zwarte els, Wilg spec., Vlier en Es zijn hier duidelijk in de minderheid. Opgemerkt dient te worden dat ook in Den Dulver verreweg de meeste epifytische mossoorten juist op deze boom/struik-soorten werden aangetroffen.

Voor wat betreft de schraalgraslanden neemt Den Dulver, zeker in de regio, een vrij unieke plaats in. Hier werd, helaas slechts op een van de percelen en in een niet al te groot bestand, het zeldzame Moeras-gaffeltandmos (*Dicranum bonjeanii*) aangetroffen. Deze groeiplaats is momenteel de nog enige bekende in geheel Midden-Brabant!

Hoewel de mosflora van Den Dulver als enigermate stabiel zou kunnen worden gekwalificeerd, kan de vestiging van nieuwe soorten zeker niet worden uitgesloten, terwijl anderzijds door de successie zeer zeker bepaalde soorten zullen verdwijnen.

#### 3.3. Deelgebied "De Dullaard" (Inclusief de zogenaamde van der Laan-iaan)

Dit deelgebied werd niet eerder onderzocht.

Dit gebied, doorsneden door de Kruisvaart, is nogal divers in structuur. Percelen waarop populier is

aangeplant, 'n perceeltje naaldhout, een broekbos-achtig perceel en enige drassige weilanden (nog in gebruik bij veehouders). Daarnaast een aantal weilanden waar zes 'petgaten' zijn gegraven. In het gehele gebied werden slechts 39 bladmossoorten, waaronder 1 Rode Lijst-soort, en 8 levermossoorten aangetroffen (Voor een specificatie zie: Opgave per deelgebied). Veenmossen, essentieel voor het ontstaan van trilveen, ontbreken nog geheel. Opvallend is dat hier het broekbos-achtige perceel uitgesproken arm is aan mossen!

Hoewel in de directe omgeving van het meest oostelijk gelegen 'petgat' reeds het beeld van enige verschraling zichtbaar is, zal het nog vele jaren vergen alvorens van voldoende verschraling sprake is om een wat meer soortenrijke mosflora te kunnen herbergen.

### **3.4. Deelgebied "Laan van Zuidewijn"**

Deze voormalige 'landgoed-laan' werd nooit eerder onderzocht.

Hoewel dit deel pal grenst aan het deelgebied Labbegat II, werd toch gekozen dit als apart deel op te voeren vanwege de wel zeer afwijkende structuur t.o.v. het Labbegat II. De 'laan' heeft veeleer een loofboskarakter passend in het Kempens district.

Hier werden 24 bladmos- en 2 levermossoorten aangetroffen, die als vrij algemeen tot algemeen voor dit soort biotoop moeten worden beschouwd. Naar alle waarschijnlijkheid zal deze situatie nog vele jaren in nauwelijks gewijzigde vorm stand houden.

### **3.5. Deelgebied "Labbegat I".**

Dit deelgebied werd nooit eerder onderzocht.

De hier aanwezige langgerekte weilandpercelen zijn in de oorspronkelijke vorm gelaten, waardoor het oorspronkelijke landschapsbeeld (slagenlandschap) vrijwel ongewijzigd is. Wel werd van een aantal van deze percelen de cultuurlaag verwijderd (geschoond). De aldus verkregen kale, arme, zandige veengrond (met sporen van klei/leem) is de ideale groeiplaats voor vooral pioniers, zowel mossen als ook hogere planten.

Door de aanwezigheid van enige meer Fluviale mossoorten, mag enige invloed vanuit dit district aangenomen worden. Voorbeelden hiervan zijn bijvoorbeeld Gewoon haarspitsmos, Gewoon knopmos en Gewoon kleimos.

In totaal werden hier 49 bladmos- en 2 levermossoorten aangetroffen. Van veenmossen vooralsnog geen spoor! (Voor een specificatie zie: Opgave per deelgebied).

Aangenomen moet worden dat in de komende jaren de mossenpopulatie met een vrij sterke tot sterke dynamiek zal toenemen. Dit uiteraard vooreerst op de 'geschoonde percelen'. De niet dusdanig behandelde weilanden zullen eerst met een toenemende verschraling aan dit proces deelnemen.

### **3.6. Deelgebied "Labbegat II"**

Hier werd in 1965 eveneens bryologisch onderzoek verricht in een deel dat destijds al uit zeer drassig blauwgrasland bestond, voor de landbouw niet of nauwelijks geschikt was en door de lokale bevolking "De Prairie" genoemd werd. Met betrekking tot dit onderzoek gelden dezelfde beperkingen als genoemd bij het deelgebied Den Dulver, nl. eerder verkennend van karakter. Overigens zou enige vergelijking met de huidige inventarisatie volkomen zinloos zijn vanwege de drastische herinrichting welke hier door het SBB recentelijk werd uitgevoerd. Met uitzondering van enige broekbosperceeltjes en een perceel populierenaanplant werden in het noordelijke deel alle percelen van hun 'cultuurlaag' ontdaan, waardoor een vochtig tot natte, venige zandgrondbodem beschikbaar kwam. Deze 'schoning' waarbij tevens enig reliëf in het terrein werd aangebracht naast enige waterpartijen, werd niet in een keer uitgevoerd maar met een zekere spreiding over enige jaren. Deze herinrichting is in het zuidelijk deel nog niet afgesloten.

Op de percelen die het eerst geschoond zijn, heeft zich inmiddels een zeer rijke mosflora ontwikkeld, met daarbij een gezelschap van een aantal zeldzame 'hogere planten'. (Botanisten mogen deze zin omdraaien!) De bodembedekking is hier ca. 80% en heeft v.w.b. de overige percelen een bedekking

die als leeftijdsafhankelijk kan worden gekenmerkt.

Vaststaat dat de ontwikkeling van de mosflora hier tot dusver een sterke dynamiek heeft gekend. Dezerzijds wordt aangenomen dat deze dynamiek zich hier en ook m.b.t. de overige percelen zal voortzetten.

Het aantal aangetroffen bladmossoorten is 56, hierin begrepen 3 Rode Lijst-soorten, vervolgens 6 veenmossen waaronder 1 Rode Lijst-soort en 23 levermossoorten waaronder 3 Rode Lijst-soorten. (Voor een specificatie zie: Opgave per deelgebied).

Hiermee is Labbegat II voor wat betreft de mosflora niet alleen het rijkste deelgebied van de natuurgebieden van de Langstraat, maar vrijwel een van de rijkste gebieden van geheel Midden-Brabant.

Het SBB verdient hier zeker de erkenning dat zij hier iets moois en waardevols tot stand heeft gebracht.

### **3.7. Deelgebied "Labbegat III"**

Hier werd niet eerder bryologisch onderzoek gedaan.

Dit deelgebied heeft in landschappelijke zin geen veranderingen ondergaan. Het bestaat uit een aantal langgerekte graslandpercelen, waarvan de meeste nog in gebruik zijn bij veehouders. In het oostelijk deel evenwel bevinden zich een 3-tal percelen die aangemerkt kunnen worden als blauwgrasland. In een van deze percelen bevinden zich nog zichtbare resten van enige 'veenputten' daterende uit de jaren van WO II. Hierin is bouwpuin gestort, dat nu nog gedeeltelijk zichtbaar de biotoop vormt van enige lithofytische mossoorten. Het hier totaal aangetroffen aantal mossoorten is nogal beperkt, nl. 30 bladmossen en 3 levermossoorten. (Voor een specificatie zie: Opgave per deelgebied). Opmerkelijk was hier het toch vrij zeldzame Boompjesmos (*Climacium dendroides*) aan te treffen. Hoewel het een nogal bescheiden bestand betreft, wordt uitbreiding niet uitgesloten geacht evenals de vestiging van veenmossoorten, die vooralsnog geheel ontbreken.

De mospopulatie van de overige percelen die nog in gebruik zijn bij veehouders omvat slechts een beperkt aantal algemeen voorkomende soorten. Hierin zal slechts verandering komen nadat op deze percelen een verschrallingsproces op gang is gekomen.

### **3.8. Deelgebied "Labbegat IV"**

Ook hier werd niet eerder bryologisch onderzoek gedaan.

Dit deelgebied, dat aanvankelijk eveneens bestond uit een aantal langgerekte graslandpercelen, heeft in de recent achterliggende jaren een nogal ingrijpende verandering ondergaan. Zo werden er een aantal 'petgaten' gegraven naast een tweetal minder diepe plassen. Zodoende overheersen hier nu de waterpartijen.

Vanwege het feit dat de bodem hier nog als eutroof kan worden gekenmerkt, is de mosflora dan ook zeer beperkt. Veel van de hier aangetroffen soorten zijn dan ook pioniersoorten die een voorkeur geven aan recent omgezette gronden. Daarnaast enige epifyten. Kortom terrestrische soorten zijn nogal in de minderheid. In totaal werden 23 bladmos- en 4 levermossoorten aangetroffen. (Voor een specificatie zie: Opgave per deelgebied). Daarmee is dit deelgebied vooralsnog het armst aan mossen. Het zal nog geruime tijd duren alvorens het gebied voldoende verschraald is om een wat rijkere mosflora aan te treffen.

### **3.9. De overige gebieden in eigendom bij SBB**

Dit zijn meestal verspreide percelen, die niet of nog niet aansluiten bij de hiervoor genoemde deelgebieden. Het zijn vooral weilanden die nog in gebruik zijn bij veehouders en enige kleinere broekbosperceeltjes.

Hier werd steekproefgewijs onderzoek gedaan naar de mosflora. Zonder uitzondering werd vrijwel overal een soortenarme mospopulatie aangetroffen van algemeen tot zeer algemeen voorkomende soorten.

Uitspraken over toekomstige ontwikkelingen terzake zouden zeer prematuur zijn.

## 4. Samenvatting

Vanwege het feit dat het onderhavige onderzoek de eerste systematische inventarisatie van de natuurgebieden in de Langstraat betreft, kan geen standpunt terzake de aard van de ontwikkeling van de mosflora worden ingenomen. Uitzondering hierop zijn de ontwikkelingen in Labbegat I en - II. Vooral in Labbegat II zijn die zeer duidelijk positief!

Voor wat betreft deze en de andere betrokken gebieden zou het beter zijn om na een periode van minimaal 3 en maximaal 5 jaren een herhaalde inventarisatie uit te voeren, waarvan de resultaten, vergeleken met die van de onderhavige 'basisinventarisatie', een beter gefundeerd inzicht kunnen geven.

Met een totaal van 136 aangetroffen mossoorten, waaronder 16 Rode Lijst-soorten, onder te verdelen in:

101 bladmossoorten met inbegrip van 9 Rode Lijst-soorten,

8 veenmossoorten waarvan 2 Rode Lijst-soorten,

27 levermossoorten waarvan 5 soorten op de Rode Lijst geplaatst zijn,

behoren de natuurgebieden van de Langstraat tot de rijkste van de regio Midden-Brabant. Labbegat II en Den Dulver hebben hiervan de meest fraaie mosflora, maar vrijwel elk ander deelgebied draagt aan het totaal bij, waarbij elk deelgebied zeker z'n eigen waarde heeft.

Nadrukkelijk - de bovenstaande resultaten geven slechts de huidige situatie weer. Successie en mogelijk ook milieufactoren zullen hierop invloed uitoefenen. Sommige soorten zullen verdwijnen, andere zullen hun plaats innemen, enz. De aard van deze veranderingen zal eerst blijken uit vergelijkend onderzoek.

Dit rapport dat vanuit bryologisch standpunt werd samengesteld, gaat noodzakelijkerwijs enghartig voorbij aan de andere natuurwaarden en de cultuur-historische waarde, die elk van de deelgebieden in grote mate kenmerken. Het SBB wordt dan ook veel succes toegewenst bij de ontwikkeling en bescherming van dit geheel!

## 5. Beheersadviezen

Navolgende adviezen zijn opgesteld in de aanname dat het SBB streeft naar een zo groot mogelijke biodiversiteit in elk van de besproken deelgebieden. Getracht is daarbij 'conflictsituaties' tussen de diverse natuuraspecten onderling te vermijden.

### 5.1. Adviezen met betrekking tot de deelgebieden

Met betrekking tot het Labbegat I en II blijken tot dusver de hier uitgevoerde herinrichting en het beheer, vooral in Labbegat II, 'een schot in de roos'! Dit zeker vanuit bryologisch standpunt. Bijstelling van het beheer lijkt dan ook eerder ongewenst!

Voor wat betreft het Labbegat III, IV, De Dullaard en de "overige gebieden" zou verschraling daar waar mogelijk bevorderd moeten worden.

In het natuurreservaat Het Eendennest zou een nogal bewerkelijke 'schooning' van de voormalige plas de diversiteit van vooral de veenmosflora mogelijk ten goede komen (geen zekerheid!). Daarnaast zou een vernatting van het broekbosdeel ook wenselijk zijn. Gezien echter de plaatselijke situatie met een te grote invloed van de omringende landbouw- en veeteeltpercelen, is dit vooralsnog niet zinvol.

Voor het overgrote deel van Den Dulver kan gesteld worden dat het tot dusver uitgevoerde beheer uitstekend voldoet en dat dit bij voorkeur gecontinueerd zou moeten worden. Desalniettemin volgt met betrekking tot een 2-tal percelen een voorstel tot wijziging van het beheer.

1. Op het blauwgrasland (perceelnr. 1 op bijgaande deelgebied kaart) waar de mosbegroeiing een bodembedekking heeft van ca. 80%, werd een kleine groeiplaats aangetroffen van het Moeras gaffeltandmos (*Dicranum bonjeanii*). Deze mossoort is een Rode Lijst-soort cat. 3 en bovendien betreft deze groeiplaats de tot dusver enige bekende in geheel Midden-Brabant. Aangezien de huidige jaarlijkse maaibeurten waarschijnlijk een remmende invloed hebben op de uitbreiding van deze mossoort, zou deze groeiplaats (wat ruim bemeten), bij wijze van proef enige jaren verschoond moeten blijven. Een definitief standpunt kan ingenomen worden na gebleken resultaat.

2. Op het perceel van de Eendenkooi staan, in verhouding tot het overige gebied, een redelijk aantal exemplaren van de Gewone es (*Fraxinus excelsior* L.). In het verleden werden met name de Essen geknot op maaiveldniveau. Het zou evenwel beter zijn dit in de toekomst op ca. 1 meter hoogte te doen om de ontwikkeling van Essenstoven te bevorderen. Deze vormen namelijk elders in Nederland veelal de biotoop voor zeldzame tot zeer zeldzame mossoorten. Het zou dus goed zijn de essen en vlieren met grote zorg te behandelen en zeker niet te verwijderen. Dit moet v.w.b. Den Dulver dus als 'toekomstinvestering' opgevat worden.

Een eensluitende aanbeveling werd reeds bij voorbaat aan de heer C. Colijn gegeven.

### 5.2. Adviezen van algemene aard

Voor de Gewone vlier en de Gewone es vormen in Nederland veelal de biotoop bij uitstek voor een aantal zeldzame tot zeer zeldzame mossoorten. Daarnaast zijn o.a. Wilg spec. en Populieren ook van belang v.w.b. dit aspect. Deze boom- en struiksoorten zijn evenwel in de betrokken gebieden eerder aan de zeldzame kant. Vanuit bryologisch standpunt is het dan ook van groot belang hieraan zorg te besteden en deze zeker niet te verwijderen. (Verwijdering betekend in dit geval biotoopvernietiging!) Vanuit dit gezichtspunt is het wellicht te overwegen de genoemde boom- en struiksoorten bij eventuele herbepanting e.d. daarbij in grotere mate te betrekken.

Stenen en vooral grof betonnen objecten vormen eveneens een apart biotoop en wel voor de lithofyten onder de mossen. Deze mossoorten zijn veelal minder zeldzaam maar dragen zonder twijfel bij aan de biodiversiteit. Het is daarom van belang dit soort biotoopobjecten bij voorkeur niet te verwijderen uit de terreinen. Hierbij kan bijvoorbeeld gedacht worden aan betonnen afrasterpalen, oude poortzuilen, maar ook aan een oude fundering zoals aanwezig in een naaldhoutperceeltje in de zuidelijke kant van De Dullaard.

## 6. De mossen van de natuurgebieden in de Langstraat

### 6.1. De bladmossen (Musci)

1. *Amblystegium riparium* (Hedw.) Schimp.  
BEEK-PLUISDRAADMOS - BEEKMOS  
Een mossoort die vooral op vochtige tot natte standplaatsen voorkomt en daar op allerlei substraten kan worden aangetroffen. Het verdraagt zelfs inundatie. Landelijk gezien is het zeer algemeen, maar werd toch niet rijkelijk aangetroffen in de diverse deelgebieden.
2. *Amblystegium serpens* (Hedw.) Schimp.  
GEWOON PLUISDRAADMOS  
Dit mos kan op allerlei substraten worden aangetroffen, maar in het 'binnenland' groeit het toch vooral als epifyt of lithofyt. Deze soort is in het onderzochte gebied goed vertegenwoordigd en werd zowel op steen/beton als op bomen (vooral op de Gewone vlier) aangetroffen.
3. *Amblystegium varium* (Hedw.) Mitt.  
OEVER-PLUISDRAADMOS  
Deze mossoort is vrij algemeen in het Fluviaal- en Hafdistrict. Het is wel bekend uit de overige districten, maar is daar eerder zeldzaam te noemen. Het groeit vooral op natte veelal kalkhoudende klei, keileem, lemig zand en geëutrofeerd laagveen. Daar dan veelal op slootkanten, in rietlanden, in uiterwaarden, etc. Dit mos werd alleen in Labbeget II op een slootkant aangetroffen en moet zodoende voor het onderzochte gebied (vooralsnog) als zeldzaam aangemerkt worden.
4. *Anisothecium schreberianum* (Hedw.) Dix.  
HAKIG GREPPELMOS  
Een mossoort die alleen in het Fluviaal district algemeen voorkomt, daarbuiten echter als zeldzaam moet gelden. Het groeit als pionier op rivier- en beekklei, op löss en zelden op venige klei. De standplaatsen zijn vooral rivieroever (afslagoevers), slootkanten, wegtaluds etc. Dit mos werd in het onderzochte gebied slechts eenmaal aangetroffen en wel op een slootkant aan de rand van Den Dulver. Ook deze soort moet zodoende als zeldzaam worden aangemerkt.
5. *Anisothecium varium* (Hedw.) Mitt.  
KLEI-GREPPELMOS  
Dit mos is algemeen in het Fluviaal-, Subcentrooep- en Krijtdistrict, zeldzaam tot vrij zeldzaam daarbuiten. Het groeit vooral op kalkrijke rivierklei/leem, kalkrijk lemig zand en mergelwanden. Het is daar een pionier van allerlei open situaties. Vermeldenswaard is het feit dat dit mos bestand is tegen hoge concentraties van zware metalen.  
Deze mossoort werd alleen aangetroffen in Labbeget I, hier vooral op de voet van de "Winterdijk"!
6. *Atrichum tenellum* (Rohl.) Bruch et Schimp.  
KLEIN RIMPELMOS  
Het is landelijk gezien alleen in het Kempens district vrij algemeen, daarbuiten zeldzaam tot ontbrekend. Groeit vooral op vochtige, enigszins verdichte, kalkvrije leem of lemig zand. Gewoonlijk in niet al te jonge pioniersituaties. Deze mossoort werd vooral in Labbeget II juist wel massaal in een jonge pioniersituatie aangetroffen.
7. *Atrichum undulatum* (Hedw.) P.Beauv.  
GROOT RIMPELMOS  
Een in het gehele land zeer algemeen voorkomende mossoort, die voorkomt op diverse grondsoorten op niet al te droge, enigszins beschaduwde standplaatsen. Deze soort werd in vrijwel alle gebieden van de Langstraat meestal vrij rijkelijk aangetroffen.

8. *Aulacomnium androgynum* (Hedw.) Schwagr.  
**GEWOON KNOPJESMOS**  
 Een mossoort met kenmerkende schijnkapselstelen, waarop vrijwel altijd een bolvormig hoopje broedkorrels. Het komt overal in Nederland zeer algemeen voor en groeit voornamelijk op dood hout, op grof strooisel maar ook wel op de stam en takken van levende bomen. Opmerkelijk is dat met name in Labbeget I dit mos terrestrisch voorkomt op menige slootrand. Het werd overigens ook in vrijwel alle andere deelgebieden aangetroffen.
9. *Aulacomnium palustre* (Hedw.) Schwagr.  
**VEEN KNOPJESMOS - ROOD VILTMOS**  
 Is in een aantal districten, waaronder het kempens district, algemeen tot vrij algemeen en zeldzaam echter in het Fluviaal district. Het groeit vooral in mospakketten op veen. Deze soort werd in het onderzochte gebied aangetroffen in het Labbeget II, in Het Eendennest (hier werd zelfs eenmaal een plant gevonden op de stam van een Eik, waardoor mogelijk afwijkend in habitus), verder zeer rijkelijk in de blauwgraslandpercelen van Den Dulver.
10. *Barbula convoluta* Hedw.  
**GEWOON SMARAGDSTEELTJE**  
 Dit mos komt overal in Nederland algemeen tot vrij algemeen voor. In het Duin- en Fluviaal district zelfs zeer algemeen. Groeit bij voorkeur op veen, leem of gemengde zandgronden. Veelal op ruderaal plekken en langs paden. Deze mossoort is in het onderzochte gebied veelal beperkt tot deze laatste soort standplaats en is hier zeker niet rijkelijk vertegenwoordigd.
11. *Barbula unguiculata* Hedw.  
**KLEI SMARAGDSTEELTJE**  
 Deze soort is in Nederland algemeen; in de kleigebieden zelfs zeer algemeen, hier op allerlei beschikbare open plekken. In de zandgebieden meestal op verweerde baksteen en cement. Dit mos is een der meest zouttolerante soorten en kan ook in kwelders worden aangetroffen. In het onderzochte gebied evenwel beperkt het zich tot Labbeget I en eenmaal in Labbeget II. In het onderzochte gebied moet deze soort toch eerder als zeldzaam gezien worden.
12. *Brachythecium albicans* (Hedw.) Schimp.  
**BLEEK DIKKOPMOS**  
 Deze mossoort verkiest over het algemeen zandgronden als standplaats, incidenteel op wel op beton. Is in het grootste deel van Nederland algemeen. Deze soort werd op een beperkt aantal plaatsen aangetroffen, maar zal bij voortschrijdende verschroming van de diverse deelgebieden vaker ten tonele verschijnen.
13. *Brachythecium rutabulum* (Hedw.) Schimp.  
**GEWOON DIKKOPMOS**  
 Dit mos kan zowel terrestrisch, als epifytisch en lithofytisch worden aangetroffen en heeft mogelijk mede daardoor ook tal van verschijningsvormen. Het is overal in het land zeer algemeen en deze kwalificatie moet ook gegeven worden v.w.b. de natuurgebieden in de Langstraat. Vermeldenswaard is dat deze soort behoort tot die mossen die in het proces van de successie andere mossoorten kan en zal verdringen.
14. *Brachythecium salebrosum* (Web. et Mohr) Schimp.  
**GLAD DIKKOPMOS**  
 Deze mossoort is vrij algemeen in het Kempens- en Fluviaal district. Groeit vooral op dood hout en op Wilg spec., minder op andere substraten. In de onderzochte deelgebieden werd deze soort enige malen aangetroffen (Den Dulver, De Dullaard en Labbeget III!), overal echter in bescheiden omvang.
15. *Brachythecium velutinum* (Hedw.) Schimp.  
**ZACHT DIKKOPMOS - FLUWEELMOS**  
 Een in het oostelijk deel van Nederland algemeen voorkomende mossoort; in het westelijk deel evenwel zeldzaam. Het kan op diverse substraten aangetroffen worden, maar voornamelijk toch wel als epifyt en lithofyt. Deze soort werd aangetroffen in het Labbeget I, Den Dulver en

Labbegat III. (Ook deze soort steeds in bescheiden bestanden en steeds op wilg spec.)

16. *Bryoerythrophyllum recurvirostre* (Hedw.) Chen.  
ORANJESTEELTJE  
Komt algemeen voor in de duinen; is vrij algemeen op de Wadden, in het Fluviaal district en in Z. Limburg. Groeit vooral op kalkhoudend zand, op cement, krijt en andere steensubstraten. Het groeit o.a. ook op hout en in de spatzone aan waterkanten. Dit mos werd slechts éénmaal aangetroffen en dit in Labbegat I op de beslibde wortels van *in* Zwarte els op een slootrand. Het moet derhalve hier wel tot de zeldzame soorten gerekend worden.
17. *Bryum argenteum* Hedw.  
ZILVER KNIKMOS - ZILVERMOS  
Overal in Nederland is het een zeer algemeen voorkomende mossoort, die op zeer uiteenlopende substraten kan worden aangetroffen. Het komt bijvoorbeeld in de zogenaamde 'menselijke omgeving' wel het meest voor, o.a. aan wegranden, tussen straatklinkers, ruderaal plaatsen en op muren en daken. In een meer natuurlijke omgeving is het ook wel aan te treffen op levende bomen.  
Dit mos werd in elk der deelgebieden in ruime mate aangetroffen.
18. *Bryum barnesii* Wood ex Schimp.  
GEEL KORRELTJES-KNIKMOS  
Dit mos is eveneens overal in Nederland zeer algemeen. Het groeit vooral op verse voedselrijke bodems, mits niet te humusrijk, soms ook wel op muren. Dit overigens het meest in de geurbaniseerde omgeving. Deze mossoort beperkt zich in de onderzochte gebieden vooral tot de heringerichte terreinen en op de toegangspaden daarvan.
19. *Bryum bicolor* Dicks.  
GROF KORRELTJES-KNIKMOS  
Ook deze soort is in het gehele land algemeen maar dan veeleer in de zogenaamde pioniersituaties. Te vergelijken met de groeiplaatsen van de voorgaande soort.
20. *Bryum caespititium* Hedw.  
ZODE KNIKMOS  
Landelijk bezien wederom een algemeen voorkomende soort, die vooral als pionier op verse vergravingen en op ruderaal plaatsen groeit. Deze mossoort werd vooral in Labbegat II vrij massaal aangetroffen.
21. *Bryum capillare* Hedw.  
GEDRAAID KNIKMOS  
Dit mos groeit in de duingebieden vooral terrestrisch terwijl het in het 'binnenland' meestal epifytisch en lithofytisch voorkomt. Komt in het gehele land algemeen voor. Werd in het onderzochte gebied op diverse plaatsen aangetroffen.
22. *Bryum gemmiferum* Wilcz. et Dem.  
ORANJE KORRELTJES-KNIKMOS  
Algemeen voorkomende in Nederland. Heeft voor wat de groeiplaatsen betreft een sterke overeenkomst met die van *Bryum bicolor*. Toch werd deze soort alleen aangetroffen in Labbegat IV. Uitbreiding naar andere deelgebieden ligt evenwel voor de hand.
23. *Bryum pallens* (Brid.) Rohl.  
ROOD KNIKMOS  
Deze mossoort is vrij algemeen voor het Wadden district, zeldzaam in het Fluviaal- en Hafdistrict en vrij zeldzaam in de overige districten. Het heeft een voorkeur voor vochtig kalkrijk zand als groeiplaats.  
Dit mos werd alleen in Labbegat II aangetroffen, hier evenwel met fors ontwikkelde exemplaren.



24. *Bryum pseudotriquetrum* (Hedw.) Gaertn., Meyer et Scherb.  
VEEN KNIKMOS  
Het komt in geheel Nederland algemeen tot vrij algemeen voor en groeit vooral in vochtige tot natte, humeuze of venige omgeving. Dit zowel in pionier- als meer stabiele oude mosvegetaties, zoals bijvoorbeeld tussen *Sphagnum* in trilvenen. Daarnaast ook vaak op bomen en beton, dit evenwel ook altijd in vochtige tot natte milieus.  
Ook deze soort werd alleen in het Labbegat II aangetroffen, hier op een slootrand tussen Riet en *Sphagnum* spec.
25. *Bryum rubens* Mitt.  
ROOD KNOLLETJES-KNIKMOS  
Een zeer algemeen voorkomende soort in het Fluviaal- en Krijtdistrict. In de overige districten is het algemeen. Het is een pionier op arme bodems. Deze soort werd aangetroffen in De Dullaard, Labbegat IV en aan de rand van de Laan van Zuidewijn. Zal zich toekomstig ongetwijfeld ook in andere deelgebieden presenteren.
26. *Bryum tenuisetum* Limpr.  
ORANJE KNOLLETJES-KNIKMOS  
De verspreiding van deze mossoort is nog niet goed vastgesteld, tot dusver het meest aangetroffen in het Kempens district. Moet ook hier als vrij zeldzaam worden beschouwd. Het is een pionier op open, enigszins verdichte zandgrond en leem. Vooral aangetroffen op venoevers, op pad- en greppelranden, verwaarloosde akkers, e.d.  
Dit mos werd slechts éénmaal aangetroffen en wel op een van de meer recent geschoonde percelen van Labbegat II.
27. *Calliergon cordifolium* (Hedw.) Kindb.  
HARTBLADIG NERF-PUNTMOS  
Dit mos is voor wat betreft het Kempens district algemeen. Groeit bij voorkeur in een natte omgeving, broekbossen, blauwgraslanden, slootkanten, e.d. Deze soort werd in alle deelgebieden, met uitzondering van (vooralsnog) Labbegat IV, rijkelijk aangetroffen. Het is binnen de natuurgebieden van de Langstraat een van de meest voorkomende soorten.
28. *Calliergon stramineum* (Brid.) Kindb.  
SLIERTIG NERF-PUNTMOS - SLIERTMOS  
In het Kempens district komt deze soort vrij algemeen voor. Groeit meestal in kussens van andere mossen, vooral van *Sphagnum*. Dit mos werd alleen in Den Dulver aangetroffen en hier dan weer tussen *Sphagnum*-soorten op enige percelen blauwgrasland. Mogelijk vanwege het feit dat deze soort een nogal 'verborgen leven' leidt, is de groeiplaats in Den Dulver de tot dusver enig bekende in de regio Midden-Brabant!
29. *Calliergonella cuspidata* (Hedw.) Loeske.  
GEWOON PUNTMOS  
In geheel Nederland algemeen. Groeit vooral in vochtige tot natte milieus, waaraan de natuurgebieden in de Langstraat zeker geen gebrek hebben. Het werd dan ook vrijwel overal in doorgaans rijke bestanden aangetroffen. Het behoort tot de meest algemeen voorkomende mossen in dit gebied.
30. *Campylium stellatum* (Hedw.) J. Lange et C. Jens.  
STERRE-GOUDMOS  
Rode Lijst-soort cat. 2.  
Deze soort moet voor het Kempens district als zeldzaam worden beschouwd, evenals in de meeste van de overige districten van Nederland. Het is in het gehele land achteruit gegaan en sterk bedreigd, heel wel het gevolg van cultuurtechnische ingrepen.  
Het groeit vooral op kalkrijke grond, bijvoorbeeld beschaduwde kalkgrasland. Ook wel op afgeplagde plaatsen in blauwgraslanden, vochtige heiden, e.d. De groeiplaats van deze soort in het onderzochte gebied, nl. de oever van een der 'petgaten' in De Dullaard, roept in dit verband nogal vragen op! (Kalkrijk?) Mede in verband met de toch zeer geringe omvang van de betrokken plant is het twijfelachtig of deze soort hier stand zal kunnen houden.

31. *Campylopus flexuosus* (Hedw.) Brid.  
BOS KRONKELSTEELTJE  
Dit mos is in het grootste deel van Nederland en ook in het Kempens district algemeen. Het groeit vooral op arme humusbodems in lichte bossen en op heidevelden. Ook op molmend hout kan deze soort worden aangetroffen.  
Voor wat betreft de presentie in de natuurgebieden van de Langstraat beperkt het zich tot Het Eendennest, Den Dulver en de Laan van Zuijdewijn.
32. *Campylopus introflexus* (Hedw.) Brid.  
GRIJS KRONKELSTEELTJE - CACTUSMOS  
Dit vrij karakteristieke mos is sedert 1961 in Nederland bekend en heeft zich sedert dien zeer snel over het land verspreid en is nu met uitzondering van het Fluviaat- en Hafdistrict, waar het vrij zeldzaam is, overal algemeen tot zeer algemeen. Het groeit vooral op open, kalkvrije/-arme zandgronden of lemig zand, maar ook wel op molmend hout, rieten daken, e.d. Deze soort is (nog) afwezig in de deelgebieden Labbeget III en IV. In de overige delen duidelijk present, in het Labbeget II zelfs massaal!
33. *Campylopus pyriformis* (K.F. Schultz) Brid.  
GEWOON KRONKELSTEELTJE - BREEKBLAADJE  
Deze ten gevolge van de vaak vele los op de zoden liggende broedblaadjes (vanwaar de naam 'Breekblaadje') gemakkelijk te herkennen mossoort, is met uitzondering van het Fluviaat district (hier zeldzaam), overal algemeen.  
Groeit vooral op vast strooisel, zure humeuze zandgrond en turf. Veel in heidevelden, langs vennen, op greppelwanden en boomstronken (vooral die van naaldhout). Dit mos werd o.a. in Het Eendennest, in Den Dulver en vrij rijkelijk in Labbeget II aangetroffen.
34. *Ceratodon purpureus* (Hedw.) Brid.  
PURPERSTEELTJE  
Dit in het gehele land zeer algemeen voorkomende mos kan op nogal uiteenlopende standplaatsen en substraten worden aangetroffen, hieronder ook de zogenaamde 'menselijke omgeving'. Het werd dan ook in alle deelgebieden aangetroffen, dit conform het algemene patroon, hetgeen dus wil zeggen: terrestrisch - langs paden, op greppelwanden, op ruige plaatsen, lithofytisch - op beton en baksteenmuren en epifytisch - op Vlier en Wilg spec.
35. *Cirriphyllum piliferum* (Hedw.) Grout.  
GEWOON HAARSPITSMOS  
Komt algemeen voor in het plasseengebied van het Hafdistrict, in het Krijtdistrict en het Midden-Nederlandse deel van het Fluviaat district. Niet bekend uit het Kempens district. Elders zeldzaam tot ontbrekend. Groeit vooral op vochtige, humeuze, vaak kalkhoudende en soms zandige leem en zware klei. De standplaatsen zijn veelal voedselrijke moerassen, lichtere plekken in broekbossen en soms in grasland. Deze soort werd alleen in Labbeget I aangetroffen, dit éénmaal in het grasland en éénmaal op de Winterdijk. De bestanden waren eerder bescheiden in omvang. De aanwezigheid van deze soort kan als invloed vanuit het Fluviaat district worden beschouwd.
36. *Climacium dendroides* (Hedw.) Web. et Mohr.  
BOOMPJESMOS  
Dit mos is vrij algemeen in geheel Nederland. Vroeger was het veel algemener, maar waarschijnlijk is het door de invloed van bemesting door de landbouw sterk achteruitgegaan. Het groeit meestal op open tot min of meer beschaduwde, meestal vochtige tot natte humeuze zandgrond en veen, soms ook op klei of leem. Het kan inundatie doorstaan. De standplaatsen zijn vooral onbemeste hooilanden, vochtige bosjes en moerassen.  
Deze soort werd aangetroffen in Den Dulver, hier op meerdere percelen maar in niet al te grote bestanden, en zeker niet fertiel zoals dat wel het geval was in 1965. Daarnaast werd een klein bestand aangetroffen in Labbeget III, waar de groeiplaats als zeer nat moet worden gekwalificeerd.

37. *Cryphaea heteromalla* (Hedw.) Mohr. ✓  
 VLIERMOS  
 Rode Lijst-soort cat. 2.  
 Deze mossoort was in het verleden al aan de zeldzame kant in Nederland en is in de achterliggende decennia sterk achteruit gegaan ten gevolge van milieufactoren (luchtverontreiniging). De soort moet momenteel als zeer zeldzaam worden beschouwd. Het beperkt zich in het voorkomen veelal tot zeer kleine bestanden, op een beperkt aantal plaatsen en dan bijna uitsluitend op Vlier.  
 Dit mos werd alleen in Den Dulver aangetroffen, in zeer bescheiden omvang maar wel fertiel en vanzelfsprekend op Vlier.
38. *Dicranella cerviculata* (Hedw.) Schimp.  
 KROP PLUISJESMOS  
 Een mossoort die in het grootste deel van Nederland, waaronder het Kempens district, algemeen voorkomt. Het groeit bij voorkeur op veen, venig zand, lemig zand en permanent vochtig zand, zoals bijvoorbeeld oevers van poelen, vennen, e.d.  
 Dit mos werd evenwel tot dusver alleen in Labbegat II aangetroffen maar hier wel vrij massaal. Uitbreiding naar soortgelijke biotopen binnen de natuurgebieden van de Langstraat is aannemelijk.
39. *Dicranella heteromalla* (Hedw.) Schimp.  
 GEWOON PLUISJESMOS.  
 Deze mossoort is in Nederland voor wat betreft de zandgronden zeer algemeen. Daarbuiten is het vrij algemeen. Het groeit bij voorkeur op sloot- en greppelkanten, daarnaast ook op boomvoeten, e.d. Alle standplaatsen dienen bij voorkeur aan de vochtige kant te zijn en enigmate beschaduwd.  
 Dit mos werd in alle deelgebieden van de Langstraat aangetroffen.
40. *Dicranoweisia cirrata* (Hedw.) Lindb. ex Milde.  
 GEWOON SIKKELSTERRETJE  
 Een in het gehele land algemeen voorkomende mossoort, die bijna uitsluitend groeit op bomen met een wat ruwere schors.  
 Dit mos werd in alle deelgebieden, bijna letterlijk op bijvoorbeeld elke populier (naast overigens andere boomsoorten) aangetroffen.
41. *Dicranum bonjeanii* De Not.  
 MOERAS-GAFFELTANDMOS  
 Rode Lijst-soort cat. 3.  
 Dit mos is in het Kempens district zeldzaam. Groeit veelal in Veenmos-rietlanden, blauwgrasland en andere moerassige vegetaties. Deze soort werd in een bestand van enige vierkante meters aangetroffen op een blauwgrasland in Den Dulver. Dit is de tot dusver enig bekende groeiplaats in Midden-Brabant!
42. *Dicranum montanum* Hedw.  
 BOSSIG GAFFELTANDMOS  
 Een mossoort die landelijk gezien plaatselijk algemeen is op de Veluwe. Elders zeldzaam tot vrij zeldzaam, maar wel uitbreidende. Het moet voor wat betreft de regio Midden-Brabant eerder als plaatselijk algemeen worden beschouwd. Groeit voornamelijk als epifyt op Eik, Berk en Beuk.  
 Dit mos werd slechts tweemaal aangetroffen en dit alleen in Den Dulver. Gezien het feit dat deze soort vrijwel nooit fertiel is en de verspreiding alleen tot stand komt door middel van broedblaadjes, zal uitbreiding binnen de natuurgebieden van de Langstraat eerder een zeer langzaam proces zijn.
43. *Dicranum scoparium* Hedw. S.L.  
 GEWOON GAFFELTANDMOS  
 Van deze soort zijn een aantal variëteiten beschreven, die in dit onderzoek niet in nadere beschouwing zijn genomen.

Dit mos is alleen in het Haf- en Fluviaal district vrij zeldzaam, in de overige delen van Nederland algemeen. Het groeit bij voorkeur op enigermate beschaduwde, humeuze zandgronden, daarnaast ook op boomvoeten en molmend hout. Voor wat betreft de onderzochte delen werd deze soort alleen aangetroffen in Het Eendennest, Den Dulver en in de Laan van Zuïdewijn. Met uitzondering van het laatste deelgebied, zijn de groeiplaatsen elders eerder bescheiden van omvang.

44. *Didymodon fallax* (Hedw.) Zand.  
KLEI DUBBELTANDMOS  
Deze mossoort is landelijk gezien alleen in het Fluviaal- en Krijtdistrict vrij algemeen en daarbuiten vrij zeldzaam. Het is vrij sterk gebonden aan kalkhoudende klei. -leem of vrij sterk lemig zand. Dit mos werd alleen in Labbe gat I aangetroffen en wel op de voet van de Winterdijk en dit in een klein bestand.
45. *Ditrichum cylindricum* (Hedw.) Grout.  
HAKIG SMALTANDMOS  
Alleen in het Kempens-, Löss- en Subcentreurop district is het vrij algemeen; in de rest van Nederland vrij zeldzaam. Het is een pionier op o.a. vers lemig zand. Deze mossoort werd aangetroffen op de meer recent geschoonde percelen van Labbe gat I en II. Uitbreiding van dit mos naar soortgelijke biotopen binnen het onderzochte gebied is zeer waarschijnlijk.
46. *Drepanocladus aduncus* (Hedw.) Warnst.  
GEWOON SIKKELMOS  
Deze mossoort is vrij zeldzaam in het Kempens district, algemeen echter in het Fluviaal district. Het is een soort van natte en vochtige milieus, zoals die ruimschoots voorhanden zijn binnen de natuurgebieden van de Langstraat.  
Dit mos werd dan ook in diverse deelgebieden waargenomen.
47. *Drepanocladus exannulatus* (Schimp.) Warnst.  
GEVEERD SIKKELMOS  
Rode Lijst-soort cat. 3.  
Dit mos is vrij algemeen in het Kempens district, maar in de laatste decennia sterk achteruit gegaan. Het lijkt bij verzuring of eutrofiering van de standplaats vervangen te worden door het Ven sikkelmoss (Drepanocladus fluitans). Groeit vooral in venen en moerassen. op venige plekken in blauwgraslanden, e.d. Soms ook vrijzwevend in het water.  
Deze soort werd alleen en in een zeer bescheiden vertegenwoordiging, aangetroffen in een Rietruigte in Labbe gat II. Gezien het feit dat deze biotoop als verzurend moet worden beschouwd is het niet zeer waarschijnlijk dat dit mos zich hier zal kunnen handhaven.
48. *Drepanocladus fluitans* (Hedw.) Warnst.  
VEN SIKKELMOS  
Een algemeen voorkomende soort in het Kempens district. Het is eveneens een soort van vochtige tot natte milieus. Lijkt in de laatste decennia sterk vermeerderd te zijn. Kan vervolgens mogelijk als indicator gelden voor verzuring en/of eutrofiering.  
Dit mos werd in vrijwel alle deelgebieden van de Langstraat aangetroffen en behoort zeker tot de groep van de hier meest voorkomende soorten.
49. *Eurhynchium praelongum* (Hedw.) Schimp. quod.nom.  
FIJN SNAVELMOS - FIJN LADDERMOS  
Landelijk een zeer algemeen voorkomende mossoort, die zowel terrestrisch, epifytisch als lithofytisch kan worden aangetroffen. Dit mos werd in vrijwel alle deelgebieden aangetroffen. Het moet hier ook tot de groep van de meest aanwezige mossen gerekend worden.
50. *Eurhynchium speciosum* (Brid.) Jur. (Leg. C. Colijn 2/5 1998.)  
MOERAS-SNAVELMOS  
Een mossoort die in het Fluviaal district vrij algemeen is, doch in het Kempens district vrij zeldzaam Groeit voornamelijk op permanent vochtige en beschaduwde plaatsen met mineralenrijk water, van bronbossen, laagveenmoerassen, langs beekjes, e.d..

Dit mos werd alleen in Den Dulver aangetroffen, hier op enige plaatsen op slootkanten, maar in overwegend kleine bestanden.

51. *Fissidens taxifolius* Hedw.  
KLEI VEDERMOS  
Dit mos is algemeen op de klei- en leemgronden in Nederland en kiest daar veelal een nogal beschaduwde standplaats. Deze soort werd alleen aangetroffen in Labbegat I, hier vooral op de voet van de Winterdijk. Daarnaast slechts éénmaal in Den Dulver en hier aan de rand van een broekbosperceel. Klei vedermos zal vrijwel zeker standhouden in Labbegat I. Voor wat de overige deelgebieden betreft, kan het overal daar waar enige leem aanwezig is mogelijk wel eens aangetroffen worden.
52. *Funaria hygrometrica* Hedw.  
GEWOON KRULMOS  
Deze mossoort is overal in Nederland zeer algemeen, vooral daar waar van enige 'grondverzetactiviteit' sprake is geweest. Het kan ook regelmatig aangetroffen worden bijvoorbeeld op de bagger uit sloten e.d. na een schoningsbeurt.  
Dit mos werd dan ook in vrijwel alle deelgebieden en soms vrij massaal aangetroffen.
53. *Grimmia pulvinata* (Hedw.) J.E. Smith.  
GEWOON MUISJESMOS  
Dit mos is in geheel Nederland zeer algemeen en groeit vrijwel uitsluitend als lithofyt. Is derhalve vooral in de geurbaniseerde omgeving aan te treffen. In meer natuurlijke gebieden is deze soort aangewezen op de daar aanwezige stenen constructies en betonnen palen en duikers e.d. Ook kan dit mos soms als epifyt aangetroffen worden en zulks was ook in het onderzochte gebied enige malen het geval, naast uiteraard de aanwezigheid van dit mos op de daarvoor meer geëigende standplaats.
54. *Homalothecium sericeum* (Hedw.) Schimp.  
GEWOON ZIJDEMOS  
Gewoon zijdemos is algemeen in het Midden-Nederlandse deel van het Fluviaal district en voor wat betreft het Kempens district zeldzaam. Groeit op allerlei steensubstraten, daarnaast ook op bomen en dan vooral op Wilg spec., Es, Iep en Vlier.  
Dit mos werd aangetroffen in Den Dulver, als epifyt (klein bestand) en in Labbegat I als lithofyt (duiker Zuiderafwaterkanaal), waar het een wat grotere groeiplaats betrof.
55. *Hypnum cupressiforme* Hedw. s.l.  
GEWOON KLAUWTJESMOS  
Dit mos is zeer algemeen in het gehele land. Het groeit vooral op bomen, dood hout en grof strooisel, daarnaast ook gewoon op de grond en soms ook wel lithofytisch. Gewoon klauwtjesmos is in vrijwel alle deelgebieden nadrukkelijk present.  
Van deze soort zijn 12 variëteiten beschreven. Hoewel niet nadrukkelijk onderzocht kan toch gesteld worden dat 3 van deze variëteiten ook binnen de onderzochte deelgebieden aanwezig zijn, nl.: de variëteiten *filiforme*, *resupinatum* en *tectorum*.  
Voorts behoort deze soort tot die welke andere mossoorten verdringen kan in het proces van de successie; het is mogelijk zelfs de krachtigste in dit opzicht.
56. *Isothecium myosuroides* Brid.  
KNIKKEND PALMPJESMOS  
Deze mossoort is voor wat betreft het Kempens- en Fluviaal district vrij zeldzaam. Groeit vooral op de voet van oude Eiken in niet al te droge Eiken-Berkenbossen. Daarnaast ook wel in andere bostypen en op andere boomsoorten. Dit mos werd alleen in Den Dulver aangetroffen op een molmende boomstronk en dit tevens in de omvang van een populatie.
57. *Leptobryum pyriforme* (Hedw.) Wils.  
SLANKMOS  
Vooral op de zogenaamde zandgronden algemeen. Het is een eenjarige pionier op vochtige tot natte ruderaal plaatsen, e.d. Aangezien aan dit soort biotoop zeker geen gebrek bestaat

binnen de diverse natuurgebieden van de Langstraat is deze soort dan ook regelmatig waargenomen.

58. *Leskea polycarpa* Hedw.  
UITERWAARDMOS  
Deze mossoort is algemeen in het Fluviaal district en komt daarbuiten verspreid voor. Groeit voornamelijk op bomen, maar kan ook wel op steen (dijken, etc.) worden aangetroffen. Dit mos werd slechts éénmaal en in kleine omvang aangetroffen in Den Dulver op een Vlier.
59. *Leucobryum glaucum* (Hedw.) Angstr.  
KUSSENTJESMOS  
Kussentjesmos is algemeen in het Drents-, Gelders-, Subcentreuroop-, Kempens- en Duindistrict. Het is niet bekend uit het Fluviaal district en is vrij zeldzaam in de overige districten. Het groeit bij voorkeur op zure, sterk humeuze zandgrond, maar kan ook wel op boomvoeten worden aangetroffen. Deze soort werd zowel in Den Dulver als in Labbeget II aangetroffen tussen *Sphagnum spec.* Deze groeisituatie is minder algemeen. Daarnaast in de Laan van Zuiddewijn hetgeen een wat meer algemeen biotoop is.
60. *Mnium hornum* Hedw.  
GEWOON STERREMOS  
Het is landelijk een zeer algemeen voorkomende mossoort, die vrijwel uitsluitend groeit op zure standplaatsen, die bij voorkeur enigermate beschaduwd en niet al te droog zijn. Gewoon sterremos is in vrijwel alle deelgebieden van de Langstraat een der meest dominant aanwezige mossen.
61. *Orthodontium lineare* Schwagr.  
GEELSTEELTJE  
Is op de zandgronden van Nederland en in de kuststrook algemeen. Het groeit vooral op bomen met een ruwe en zure schors (Den, Berk en Eik). Het is ook vaak aan te treffen op molmende boomstompen, vooral die van naaldbomen. Dit mos werd alleen aangetroffen in de Laan van Zuiddewijn, in slechts één populatie op een molmende boomstomp.
62. *Orthotrichum affine* Schrad. ex Brid.  
GEWONE HAARMUTS  
Deze mossoort kan overal in Nederland aangetroffen worden, maar vrijwel altijd in kleine bestanden en met planten van kleine afmetingen. Het was vroeger algemener dan momenteel; waarschijnlijk het gevolg van milieufactoren. Groeit vooral op iep, Populier, Vlier en Wilg spec. Het kan ook, hoewel beduidend minder, ook als lithofyt aangetroffen worden. Dit mos werd in diverse deelgebieden aangetroffen en kan dan ook voor de natuurgebieden in de Langstraat niet als zeldzaam worden aangemerkt.
63. *Orthotrichum anomalum* Hedw.  
GESTEELDE HAARMUTS  
Kan overal in Nederland, behalve in het Waddendistrict, aangetroffen worden. Groeit in verreweg de meeste gevallen als lithofyt. Dit mos werd in enige deelgebieden waargenomen, evenwel steeds in kleine bestanden.
64. *Orthotrichum diaphanum* Brid.  
GRIJZE HAARMUTS  
Een in geheel Nederland algemeen voorkomende mossoort, die zowel op kalkhoudende steensubstraten groeit als op bomen, dan echter vooral op iep, Populier, Vlier en Wilg spec. Dit mos werd eveneens in diverse deelgebieden en op beide substraatgroepen aangetroffen en is hiermee in feite de best vertegenwoordigde 'haarmuts' binnen de natuurgebieden van de Langstraat.

65. *Orthotrichum lyellii* Hook et Tayl.  
 BROEDKNOP HAARMUTS  
 Rode Lijst-soort cat. 3.  
 Deze soort kan, met uitzondering van het ZO van het land vrijwel overal aangetroffen worden. Deze soort is zeer gevoelig voor luchtverontreiniging en heeft daardoor een sterke teruggang laten zien.  
 Het groeit voornamelijk als epifyt op Vlier. In zeldzame gevallen ook lithofytisch aangetroffen. Dit mos werd alleen en slechts met een drietal kleine populaties aangetroffen in Den Dulver.
66. *Orthotrichum pulchellum* Brunt.  
 GEKROESDE HAARMUTS  
 Dit mos is landelijk gezien zeldzaam, hoewel het in de Biesbosch eerder plaatselijk algemeen genoemd moet worden. Het is een soort die vooral op Vlier en Wilg spec. voorkomt. Deze soort werd alleen in Den Dulver aangetroffen en dan slechts in één populatie. Gezien het feit dat deze soort zeer fertiel is, moet uitbreiding ter plekke niet worden uitgesloten.
67. *Phascum cuspidatum* Hedw.  
 GEWOON KNOPMOS  
 Deze mossoort is algemeen in het Fluviaal district, de kleigebieden van het Hafdistrict en in Zuid Limburg. Daarbuiten is het zeldzaam of ontbreekt. Het is een winterpionier op open, vochtige, niet al te zure leem, klei of kleilig zand. Groeit vooral op braakliggende akkers, opgespoten terrein, open plekken in grasland, e.d.  
 Dit mos werd alleen aangetroffen in Labbeget I, op de randen van het toegangspad.
68. *Philonotis fontana* (Hedw.) Brid.  
 BEEK STAARTJESMOS.  
 Een in het Gelders-, Kempens- en Subcentreurop district algemeen voorkomende mossoort. Vrij zeldzaam in het Drents- en zeldzaam in het Fluviaal district. Het is een mos dat vochtige tot natte standplaatsen verkijst en werd dan ook in verreweg de meeste van de deelgebieden in ruime mate aangetroffen. In het natuurreservaat Het Eendennest werd van deze soort de vorm 'modificatio laxa' aangetroffen.
69. *Physcomitrium pyriforme* (Hedw.) Brid.  
 GEWOON KNIKKERTJESMOS.  
 Dit mos is algemeen in het Fluviaal- en Hafdistrict. In de overige vrij algemeen tot vrij zeldzaam; alleen op de Wadden zeldzaam. Groeit vooral als pionier op verse voedselrijke grond van sloot- en greppelkanten, in drooggevallen poelen en bijvoorbeeld op baggermateriaal uit sloten.  
 Ook deze soort werd in diverse deelgebieden aangetroffen, waarvan dan vooral Labbeget I het best bedeed is.
70. *Plagiomnium affine* (Bland.) T. Kop.  
 RONDBLADIG BOOGSTERREMOS  
 Is landelijk gezien een vrij algemeen voorkomende soort voor geheel Nederland. Groeit vooral op vochtige tot natte standplaatsen op diverse grondsoorten, die niet al te zuur zijn.  
 Dit mos werd in een wat groter bestand aangetroffen in een elzenbroekbos in Den Dulver, daarnaast ook in Labbeget I en II. In de laatste gebieden echter op zeer bescheiden schaal.
71. *Plagiomnium undulatum* (Hedw.) T. Kop.  
 GERIMPELD BOOGSTERREMOS  
 Deze soort is in het Fluviaal district algemeen, in het Kempens district vrij algemeen. Groeit meestal op vochtige tot zeer natte plaatsen op sterk humeus zand, zandige klei en op strooiselpakketten.  
 Werd aangetroffen in Den Dulver (vrij massaal langs toegangspad) en in het Labbeget I.
72. *Plagiothecium curvifolium* Schlieph. ex Limpr.  
 GEKLAUWD PLATMOS  
 Dit mos is algemeen op de zandgronden van Nederland. Groeit bij voorkeur in naaldbossen op

strooisel. Ook wel in loof- en broekbossen, maar ook hier vooral op strooisel.

Deze soort werd aangetroffen in Het Eendennest (broekbosgedeelte) en in Den Dulver en ook hier in enkele van de broekbospercelen, waarmee dit mos niet rijkelijk vertegenwoordigd is binnen de natuurgebieden van de Langstraat.

73. *Plagiothecium denticulatum* (Hedw.) Schimp.  
GLANZEND PLATMOS
74. *Plagiothecium denticulatum* var. *denticulatum*.  
GLANZEND PLATMOS
75. *Plagiothecium denticulatum* var. *undulatum* Ruthe ex Geh.  
GLANZEND PLATMOS  
Voorgaande platmossoorten zijn algemeen op de zandgronden en in de veengebieden van Nederland. Ze groeien in allerlei matig droge tot vochtige loof- en naaldbossen, terwijl de laatste variëteit toch overwegend de meer natte plaatsen verkiest.  
Deze soorten werden verspreid over de deelgebieden toch vrij vaak aangetroffen, waarbij aangetekend moet worden dat de variëteit *undulatum* toch wel de overhand had. Dit mos werd zowel in broekbospercelen, in rietkragen als op slootkanten aangetroffen.
76. *Plagiothecium laetum* Schimp.  
KLEIN PLATMOS  
Ook deze mossoort is algemeen op de zandgronden. Het groeit bij voorkeur op boomvoeten van boomsoorten met een zure schors (vooral Eiken), dit dan in droge tot vrij vochtige bossen en soms in broekbossen.  
Dit mos werd aangetroffen in Het Eendennest, in Den Dulver en in Labbegat I en steevast op de voet van een Eik!
77. *Plagiothecium latebricola* Schimp.  
DWERG PLATMOS  
Dit mos is in de meer oostelijke helft van Nederland vrij algemeen, maar beperkt zich in het voorkomen toch wel tot vochtige tot zeer natte bossen en struwelen. Het groeit daar dan vooral op dood hout, op de voet van bomen en op horsten van Pluimzegge en Pijpestrootje. Binnen de deelgebieden van de Langstraat werd deze soort aangetroffen in Den Dulver, Labbegat II en Labbegat III. In ieder geval in kleine bestanden en in alle gevallen op het wortelstelsel van 'n Zwarte els. Dit resp. weer in 'n broekbos dan wel staande langs een slootkant.
78. *Plagiothecium nemorale* (Mitt.) Jaeg.  
GROOT PLATMOS  
Groot platmos is algemeen op de zandgronden en in het Fluviaal district en in de duinen, elders vrij algemeen tot zeldzaam. Groeit vooral op humeuze grond van greppel- en slootkanten in niet te arme, vochtige bossen, e.d.  
Deze soort is in de natuurgebieden van de Langstraat present in Den Dulver, Labbegat I en II.
79. *Pogonatum aloides* (Hedw.) P.Beauv.  
GEWONE VILTMUTS  
Deze soort is landelijk bezien vrij algemeen in het Drents-, Gelders-, Kempens- en Krijtdistrict. Daarbuiten zeldzaam tot ontbrekend. Groeit voornamelijk op kalkvrij lemig zand of leem en dan weer vooral op verse greppelwanden, e.d.  
Dit mos werd alleen in Labbegat II aangetroffen op een van de slootkanten van een recent geschoond perceel en in een zeer bescheiden hoeveelheid.
80. *Pogonatum unigerum* (Hedw.) P.Beauv.  
GROTE VILTMUTS  
Rode Lijst-soort cat. 2.  
Dit mos is zeldzaam in het Drents-, Gelders-, Kempens- en Krijtdistrict. Elders uiterst zeldzaam tot ontbrekend. Groeit voornamelijk op droog tot vochtig, vers lemig zand of leem.  
Deze soort werd op een tweetal meer centraal gelegen percelen in het Labbegat II aangetroffen, dit tevens in een bestand van ca. 2 vierkante meter met overwegend fertiele



planten. Met betrekking tot de standplaats werd vastgesteld dat deze in de winter-/voorjaarsperiode van het verslagjaar onder water stond, hetgeen mogelijk als ongunstig voor deze soort moet worden opgevat.

81. *Pohlia lescuriana* (Sull.) Grout.  
ROOD KORRELTJES-PEERMOS  
Moet landelijk gezien waarschijnlijk als vrij zeldzaam worden beschouwd en beperkt zich in het voorkomen tot de leemgebieden. Het is slechts uit enige districten bekend. Groeit voornamelijk als pionier op vochtige, humus- en kalkarme leem, lemig zand, e.d.  
Deze soort werd slechts éénmaal in Labbeget I aangetroffen en wel op een molshoop!
82. *Pohlia nutans* (Hedw.) Lindb.  
GEWOON PEERMOS  
Landelijk gezien een zeer algemeen mos van de zogenaamde zandgronden, de kalkarme duinen en de veengebieden van het Hafdistrict. Daarbuiten vrij zeldzaam tot ontbrekend. Het kan op diverse standplaatsen aangetroffen worden.  
Deze soort werd in diverse, vooral de wat oudere, deelgebieden aangetroffen in redelijke bestanden.
83. *Polytrichum commune* Hedw.  
GEWOON HAARMOS  
Dit mos is een algemene soort voor de pleistocene zandgronden en het Waddendistrict. Het groeit bij voorkeur op wat vochtiger, zure en voedselarme plaatsen. Vaak op greppel- en slootkanten.  
Deze soort werd in grote bestanden aangetroffen in Het Eendennest en Den Dulver, in mindere mate in de overige deelgebieden, dit overigens (alsnog) met uitzondering van Labbeget I.
84. *Polytrichum formosum* Hedw.  
FRAAI HAARMOS  
Deze op het oog niet van voorgaande soort te onderscheiden mossoort volgt, inzake de verspreiding in Nederland, de voorgaande soort. Het verkiest in tegenstelling tot het Gewoon haarmos, meestal een wat drogere standplaats.  
Ontbreekt (vooralsnog) in de deelgebieden Labbeget I, III en IV. Werd in de overige gebieden vooral op de wat hoger gelegen terreindelen aangetroffen. Is al met al goed vertegenwoordigd in de natuurgebieden van de Langstraat.
85. *Polytrichum juniperinum* Hedw.  
ZAND HAARMOS  
Dit mos is vrij algemeen in het Haf- en Fluviaal district, daarbuiten algemeen. Groeit vooral op droog tot vochtig, kalkarm zand, lemig zand, e.d.  
Deze soort werd aangetroffen in Het Eendennest, De Dullaard (alleen rond de oostelijke 'petgaten') en vrij rijkelijk in Labbeget II. Bij toenemende verschraling zal dit mos ook wel elders in de overige deelgebieden ten tonele verschijnen.
86. *Polytrichum longisetum* Swartz ex Brid.  
GERAND HAARMOS  
Deze mossoort is vrij algemeen op de zandgronden en in de Noordoostpolder, vrij zeldzaam in het Duin- en Hafdistrict en daarbuiten zeldzaam. Groeit vooral op venige standplaatsen.  
Dit mos werd aangetroffen in Het Eendennest en in Den Dulver en hier alleen op molmende boomstompen (kleine bestanden), daarnaast gewoon terrestrisch in Labbeget II.
87. *Polytrichum piliferum* Hedw.  
RUIG HAARMOS  
Dit mos is voor wat betreft het Haf- en Fluviaal district vrij algemeen, in de overige districten algemeen. Groeit vooral op droog tot vochtig kalkarm zand, zandige leem, e.d.  
Deze soort werd tot dusver alleen in De Dullaard aangetroffen bij de meest oostelijk gelegen 'petgaten' en hier overigens ook niet in overdaad.

88. *Pottia truncata* var. *truncata* (Hedw.) Bruch et Schimp.  
**GEWOON KLEIMOS**  
 Zoals de naam al enigszins tot uitdrukking brengt, is deze soort algemeen in de kleigebieden, maar ook in het Fluviaal district en Z. Limburg. Elders is het zeldzaam of ontbrekend. Het is een winterpionier op vochtige klei/leem of lemig zand. Dit mos werd alleen aangetroffen in Labbeget I, hier aan de voet van de Winterdijk en in een niet al te groot bestand.
89. *Pseudoscleropodium purum* (Hedw.) Fleisch. ex Broth.  
**GROOT LADDERMOS**  
 Deze mossoort is algemeen tot zeer algemeen in het gehele land. Groeit vooral op licht humeuze en niet al te arme gronden. Dit mos werd in de meeste deelgebieden aangetroffen.
90. *Pseudotaxiphyllum elegans* (Brid.) Iwats.  
 (*Isopterygium elegans* (Brid.) Lindb.)  
**GEWOON PRONKMOS**  
 Dit mos is algemeen in het Drents-, Gelders- en Kempens district. Daarbuiten van een aantal plaatsen bekend. Groeit vooral op humeuze, zure leem of lemige zandgrond en dan bij voorkeur op walletjes, slootkanten, e.d. Voor wat betreft de natuurgebieden in de Langstraat moet deze soort eerder zeldzaam genoemd worden. Het werd alleen en dan nog in beperkte omvang aangetroffen in De Dullaard (zuidzijde, op slootkant langs de Kruisvaart).
91. *Rhizomnium punctatum* (Hedw.) T.Kop.  
**GEWOON VILTSTERREMOS**  
 Deze soort is alleen in het Fluviaal- en Hafdistrict vrij zeldzaam, daarbuiten algemeen. Groeit vrijwel alleen op natte en beschaduwde plaatsen in broekbossen, grienden, e.d. Dit mos werd alleen aangetroffen in Labbeget III, hier in een voormalige veenput, op een stuk dood hout en in een uiterst klein bestand.
92. *Rhynchostegium confertum* (Dicks.) Schimp.  
**BOOM SNAVELMOS**  
 Dit mos komt overal in Nederland algemeen tot vrij algemeen voor. Het groeit op bomen, maar daarnaast evengoed op steensubstraten. Deze soort is binnen de natuurgebieden van de Langstraat goed vertegenwoordigd.
93. *Rhytidiadelphus squarrosus* (Hedw.) Warnst.  
**GEWOON HAAKMOS**  
 Een in geheel Nederland algemeen voorkomende mossoort, die vooral groeit op beschaduwde, vochtige tot natte standplaatsen. Dit mos werd, met uitzondering van Labbeget III, in alle deelgebieden aangetroffen. In Den Dulver bijvoorbeeld massaal. Behoort tot de groep van de best vertegenwoordigde mossoorten in de Langstraat.
94. *Schistidium apocarpum* (Hedw.) Bruch. et Schimp.  
**GEWOON ACHTERLICHTMOS**  
 Is landelijk gezien alleen in het Fluviaal district algemeen en vrij zeldzaam in de overige districten. Dit mos is een uitgesproken lithofyt en groeit voornamelijk op oude cement en grof beton. Deze soort werd slechts éénmaal aangetroffen, in Den Dullaard en hier slechts één polletje op een van de oude betonnen 'toegangspoort-palen'.
95. *Tetraphis pellucida* Hedw.  
**VIERTAND(S)MOS.**  
 Dit mos is algemeen in het Drents- en Gelders district, vrij zeldzaam in het Subcentreuroop-, Kempens-, Löss- en Krijtdistrict. Daarbuiten zelden aangetroffen. Groeit vooral op molmend hout, daarnaast ook wel op zeer humusrijk zand. Vrijwel uitsluitend in bossen en daar op

schaduwrijke plaatsen. Er bestaat de indruk dat het voorkomen van deze soort in Midden-Brabant eerder als algemeen moet worden beschouwd.

Voor wat betreft de natuurgebieden werd deze soort alleen in de Laan van Zuijdewijn aangetroffen, dit wel in een zeer klein bestand.

96. *Tortula calcicolens* W. Kramer.  
KLEIN DUINSTERRETJE  
Deze mossoort is zeer algemeen in het Duindistrict, vrij algemeen in het Fluviatiel district en daarbuiten vermoedelijk zeldzaam. Het groeit in de duinen op vastgelegd zand, maar komt ook als epifyt voor, incidenteel zelfs als lithofyt.  
Dit mos werd in Den Dulver éénmaal aangetroffen op Vlier, daarnaast in Labbegat II eveneens éénmaal, maar nu terrestrisch.
97. *Tortula muralis* Hedw.  
GEWOON MUURSTERRETJE - MUURMOS  
Een overal in Nederland zeer algemeen voorkomende mossoort, die vooral op kalkhoudende steensubstraten groeit. Zelden ook op bomen.  
Deze soort werd in vrijwel alle deelgebieden op de daar aanwezige stenen/betonnen objecten aangetroffen.
98. *Tortula ruralis* var. *ruraliformis* (Besch.) Wild.  
GROOT DUINSTERRETJE  
Dit mos is zeer algemeen en vaak massaal aanwezig in het Duin- en Waddendistrict. Vrij algemeen in het Fluviatiel district en elders zeldzaam tot ontbrekend. Groeit veelal als pionier op kalkrijk zand, maar kan ook op steen en zelfs daken (eterniet) worden aangetroffen.  
Deze soort werd slechts éénmaal aangetroffen, dit in Labbegat I en hier op de duiker van het Zuiderafwaterkanaal.
99. *Ulota bruchii* Hornsch. ex Brid.  
KNOTS KROESMOS  
Rode Lijst-soort cat. 3.  
De huidige verspreiding van deze soort in Nederland is niet goed bekend. Vermoedelijk is het algemeen tot vrij algemeen in de zogenaamde IJsselmeerpolders en in het Drents- en Waddendistrict; daarbuiten zeldzaam. Groeit voornamelijk op loofbomen en is tot dusver op 11 soorten daarvan aangetroffen. Voor wat betreft de groeiplaatsen in Midden-Brabant is dat overwegend Vlier en Eik. Dezerzijds bestaat de indruk dat deze soort voor Midden-Brabant als zeldzaam moet worden gekwalificeerd. Hoewel in veel van de hier aanwezige natuurgebieden aangetroffen, beperkt zulks zich steeds weer tot een zeer beperkt aantal planten.  
Voor wat betreft de aanwezigheid in de Langstraat beperkt deze zich tot Den Dulver (enige vondsten) en Labbegat II, waar in een wilgenopslag de soort eenmaal werd aangetroffen.
100. *Ulota crispa* (Hedw.) Brid.  
TROMPET KROESMOS  
Rode Lijst-soort cat. 2.  
Deze soort heeft dezelfde verspreiding als *Ulota bruchii*, maar aangenomen moet worden dat deze soort zeldzamer is. Is eveneens een epifyt en heeft dezelfde biotoop en kan daar zelfs samen met de vorige soort worden aangetroffen.  
Dit mos werd slechts éénmaal aangetroffen, in dit geval ook in Den Dulver, op een Wilg spec.
101. *Ulota phyllantha* Brid.  
BROEDKORREL KROESMOS  
Rode Lijst-soort cat. 3.  
Deze zeer markante mossoort (bolletje broedkorrels op de bladtopen!) is algemeen in het Fries-Gronings deel van het Hafdistrict, vrij algemeen maar weinig talrijk in het Wadden- en Duindistrict, elders zeer zeldzaam.  
Ook deze soort is een uitgesproken epifyt met een voorkeur voor boomsoorten, zoals Wilg spec. en Vlier.  
Dit mos werd eveneens maar éénmaal aangetroffen en wel op een Wilg in Den Dulver.

## Toelichtingen

De gegevens inzake de verspreiding van de betrokken mossoorten in Nederland evenals de benaming voor de plantengeografische districten werden ontleend aan:  
De Nederlandse Bladmossen, A. Touw en W.V. Rubers, 1989.  
Uitg. KNNV.

De in de voorgaande tekst en elders in dit verslag gebruikte benaming: "Regio" en "Midden-Brabant" betreft het gebied dat in het Noorden begrensd is door de Bergsche Maas/Amer, in het Zuiden door de grens met België, in het Westen door een N.Z. lijn ter hoogte van Prinsenbeek en in het Oosten door een N.Z. lijn ter hoogte van Oisterwijk.

Gegevens m.b.t. de Rode Lijst (Tevens geldende voor veen- en levermossen)

- Cat. O. Betrokken plant is verdwenen/uitgestorven.
- Cat. I. Betrokken plant is bedreigd met verdwijning.
- Cat. II. Betrokken plant is zeer kwetsbaar.
- Cat. III. Betrokken plant is kwetsbaar.
- Cat. IV. Betrokken plant is potentieel bedreigd.

## 6.2. De veenmossen (Sphagnopsida)

De Veenmossen vormen een Klasse binnen de afdeling der Bladmossen (Musci). De behandeling als aparte groep is gegrond om de volgende redenen.

De beschikbare determinatiewerken met betrekking tot de veenmosflora zijn ten dele verouderd, dan wel niet eenduidig inzake recent geformeerde standpunten. Derhalve is enige tijd geleden door de Bryologische en Lichenologische werkgroep van de K.N.N.V. besloten tot een revisie, waarvan de heer A. Bouman een der bewerkers is. Mede in verband hiermee zijn alle verzamelde veenmoscollecties afkomstig uit de natuurgebieden van de Langstraat aan hem overgedragen. De determinatie hiervan dan wel de controle daarop is door hem uitgevoerd. Hiermee zijn de navolgende opgaven getoetst aan de meest recente opvattingen terzake.

Tevens is door de overdracht een bijdrage geleverd aan het inzicht terzake van de verspreiding van de veenmossen in Nederland.

### De aangetroffen soorten.

1. *Sphagnum denticulatum* Brid.  
GEOORD VEENMOS.  
Deze soort is algemeen op de zandgronden van Midden-Brabant. Het groeit vooral langs heidevennen, in vochtige greppels e.d. in naaldhoutpercelen. In het onderzochte gebied is het aangetroffen in Het Eendennest, Den Dulver en Labbegat II. Het is hier een der meest voorkomende soorten.
2. *Sphagnum fallax* (Klingrr.) Klingr.  
FRAAI VEENMOS.  
Dit veenmos werd op een aantal plaatsen in de regio aangetroffen in vrijwel altijd bescheiden bestanden. Deze veenmossoort werd alleen in Het Eendennest gevonden en ook hier in een zeer bescheiden bestand.
3. *Sphagnum fimbriatum* Wils.  
GEWIMPERD VEENMOS.  
Deze soort moet zeker tot de meest voorkomende veenmossen in Midden-Brabant gerekend worden. Het kiest als groeiplaats veelal dezelfde biotoop als *S. denticulatum* en groeit daarmee vaak tezamen. Binnen de natuurgebieden van de Langstraat is het aangetroffen in Het Eendennest, Den Dulver en Labbegat II. Het moet hier tot een der meest voorkomende soorten gerekend worden.
4. *Sphagnum molle* Sull.  
ZACHT VEENMOS.  
Rode Lijst-soort cat. 2.  
Deze soort werd tot dusver slechts op 3 locaties in Midden-Brabant aangetroffen, hier steeds in zeer bescheiden omvang en op één plek groeide enkele afzonderlijke planten in een bestand van *S. denticulatum*. In het gebied van de Langstraat werd deze soort alleen in het Labbegat II aangetroffen en ook hier in bescheiden omvang.
5. *Sphagnum palustre* L.  
GEWOON VEENMOS.  
Het kan voor de regio Midden-Brabant als algemeen gekenmerkt worden. Tot dusver werd het hier in meerdere natuurgebieden aangetroffen. Binnen de natuurgebieden van de Langstraat was dat het geval in Het Eendennest, Den Dulver en in Labbegat II. Het is ook hier een van de meest voorkomende soorten. In het natuurreservaat Het Eendennest werd ook de squarreuse vorm van deze soort aangetroffen.
6. *Sphagnum russowii* Warnst.  
VIOLET VEENMOS.  
Rode Lijst-soort cat. 4.  
Dit veenmos werd in een minimale hoeveelheid aangetroffen in een collectie *S. denticulatum* welke afkomstig was uit het natuurreservaat Het Eendennest. Deze groeiplaats is tevens de

### 6.3. De Levermossen (Hepaticae)

1. *Aneura pinguis* (L.) Dum.  
ECHT VETMOS  
Dit thalleus levermos is vrij zeldzaam in het Kempens district. Het is een karakteristieke pionier van open kalk- of leemhoudend zand, op oevers van uitgegraven poelen, etc. Het komt ook voor in o.a. trilvenen, vochtig schraalland, waar het dan meestal steriel is.  
Deze soort werd in het Labbeget II op meerdere percelen aangetroffen. Hoewel de soort tweehuizig is, werden hier ook fertiele planten gevonden. Vervolgens werd dit mos ook aangetroffen op de rand van het meest oostelijke 'petgat' in De Dullaard, hier evenwel in beduidend mindere mate: slechts een tweetal planten en alleen in steriele toestand.
2. *Calypogeia fissa* (L.) Raddi.  
MOERAS-BUIDELMOS  
Een bebladerd levermos dat algemeen is in de meeste districten van Nederland. Het groeit bij voorkeur op beschaduwde greppel- en slootkanten op vochtige heidevelden, in moerassen en venen, etc.  
Dit mos werd vooral aangetroffen in Labbeget II, vervolgens in het reservaat 'Het Eendennest' en in minimale hoeveelheid in Den Dulver.
3. *Calypogeia muelleriana* (Schiffn.) K.Mull.  
GAAF BUIDELMOS  
Dit eveneens bebladerd levermos is voor wat betreft het Kempens district algemeen, maar ontbreekt bijvoorbeeld in het Fluviaat district. Het groeit bij voorkeur op identieke standplaatsen als voorgaande soort.  
Deze soort werd alleen in het Labbeget II en in Het Eendennest aangetroffen, dit evenwel in mindere mate dan voorgaande soort.
4. *Cephalozia bicuspidata* (L.) Dum.  
GEWOON MAANMOS  
Dit bebladerd levermos komt in het Kempens district vrij algemeen voor, maar ontbreekt in het Fluviaat district. Het groeit vooral op vochtige tot natte, beschaduwde tot min of meer open zand-, leem- of veengrond. Het is een van de meer 'gewone' mossen in hoog- en laagvenen, vochtige heidevelden, broekbossen, etc.  
Dit mos werd alleen in Labbeget II aangetroffen, hier wel op meerdere percelen.
5. *Cephalozia macrostachya* Kaal.  
AAR-MAANMOS  
Rode Lijst-soort cat. 3.  
Deze soort is v.w.b. het Kempens district vrij algemeen. Het groeit over het algemeen in hoogveen, vochtige Sphagnum-rijke heide en aan venige oevers.  
Ook deze soort werd alleen in het Labbeget II aangetroffen, slechts op een perceel en op een duidelijk venige greppelkant.
6. *Cephaloziella divaricata* (Sm.) Schiffn.  
GEWOON DRAADMOS  
Een uiterst klein bebladerd levermos, dat in de meeste districten van Nederland algemeen voorkomt in over het algemeen wat drogere biotopen; zelden in moerasheide, veenmosrietland en blauwgrasland. Toch werd deze soort in Labbeget II aangetroffen aan de rand van slechts één perceel en in zeer bescheiden proporties.
7. *Cephaloziella hampeana* (Nees) Schiffn.  
GROF DRAADMOS  
Dit mos is in vergelijking met de voorgaande soort wat betreft afmetingen nauwelijks groter. Op de pleistocene zandgronden van Nederland, waaronder het Kempens district, is het vrij zeldzaam; daarbuiten zeer zeldzaam tot ontbrekend. Het groeit vooral op de strooisellaag, op humus en venige grond in matig oude loof- en naaldbossen en op oude heidevelden.  
Ook dit mos werd alleen in het Labbeget II aangetroffen en wel op een venige greppelkant in

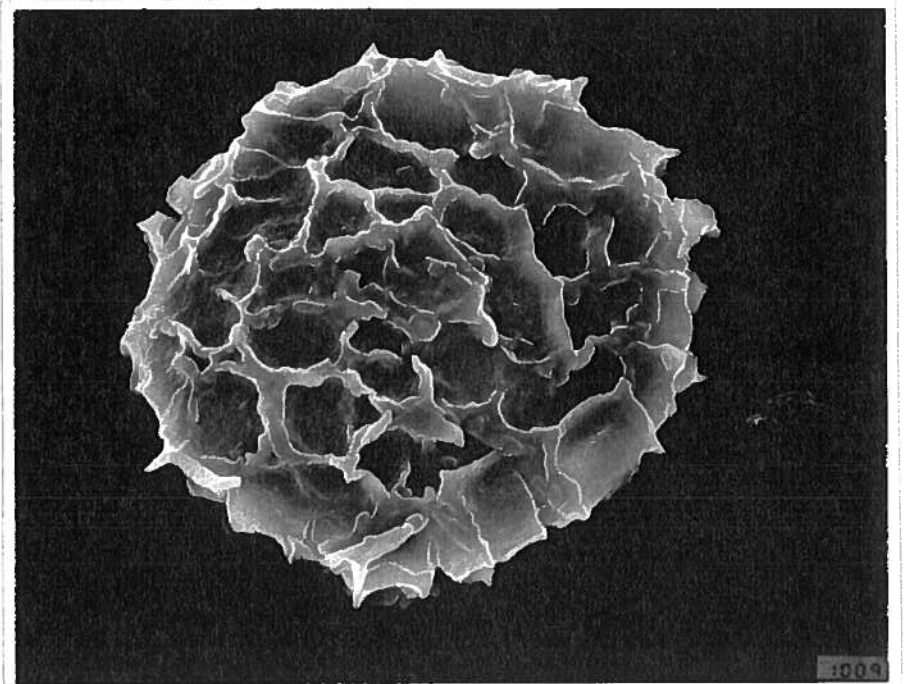
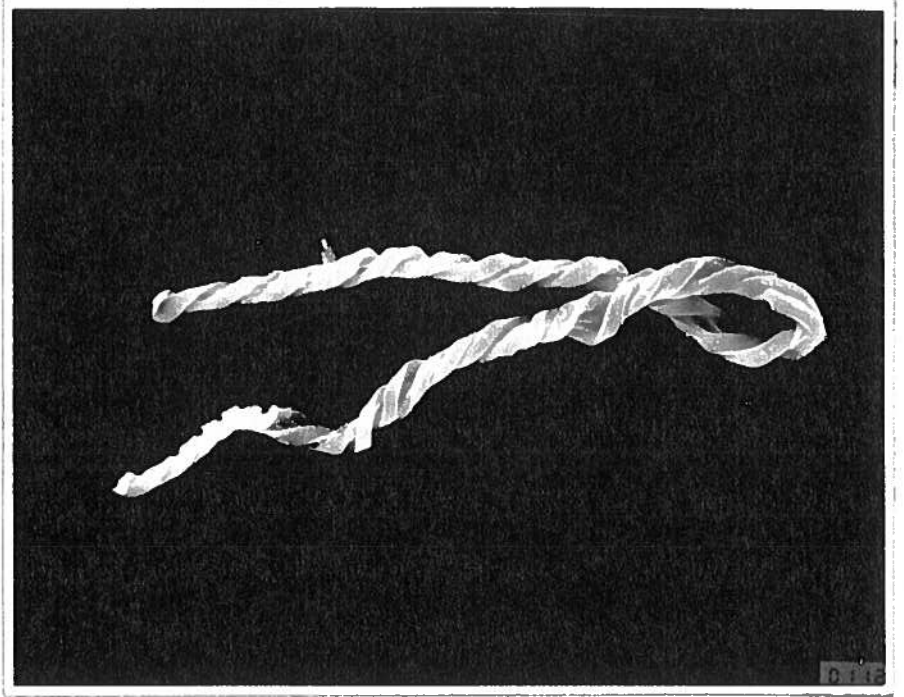
een bescheiden bestand.

8. *Cephaloziella stellulifera* (Tayl. ex Spruce) Schiffn. (Leg. H. van Melick, 24 nov. 1997).  
GREPPEL-DRAADMOS  
Deze sinds 1976 in Nederland bekende soort is tot op heden slechts van een beperkt aantal groeiplaatsen bekend, waarvan de meeste (5) in N.O. Nederland en een bij Lekkerkerk. In de provincie Noord-Brabant zijn tot dusver 3 groeiplaatsen bekend: Borkel en Schaft (1985), Tilburg (Reeshof) (1996) en nu in het Labbeget II.  
Dit voor Nederland zeldzame tot zeer zeldzame mos werd vnl. aangetroffen op vochtig lemige en humeuze bodems van sloot- en greppelkantjes en langs moerasjes en de oevers van heidevennen. De groeiplaatsen van deze soort in het Labbeget II komen in grote lijnen daarmee overeen. Als aanvulling dient te worden vermeld dat de 3 percelen waarop dit mos in een overigens vrij rijk bestand werd aangetroffen aan de meer vochtige tot natte kant zijn.
9. *Chiloscyphus polyanthos* (L.) Corda. (Var. *pallescens*).  
LIPPENMOS  
Dit bebladerde levermos komt in het grootste deel van Nederland vrij algemeen voor, zo ook in het Kempens district. Het groeit bij voorkeur in vochtige tot natte milieus als broekbosjes, vochtige struwelen, grienden, voedselrijke moerassen, rietlanden, etc.  
Deze soort werd alleen in Den Dulver en in Het Eendennest aangetroffen en hier bovendien slechts in een zeer bescheiden omvang.
10. *Fossombronia foveolata* Lindb.  
GROF GOUDKORRELMOS  
De minst zeldzame Goudkorrelmos-soort in Nederland komt vrij algemeen voor in het Kempens district en groeit vooral op kaal voedselarm, vrij zuur substraat (zand, veen, leem). Het werd vrij massaal aangetroffen op diverse percelen in Labbeget II.
11. *Fossombronia incurva* Lindb.  
KROP-GOUDKORRELMOS  
Rode Lijst-soort cat. 3.  
Deze soort is vrij zeldzaam in het Kempens- en Waddendistrict; elders in Nederland zeldzaam tot zeer zeldzaam. Het groeit vooral op arme maar niet al te zure zand of leembodems. Dit mos werd slechts éénmaal gevonden, eveneens in Labbeget II, nu evenwel aan de rand van het gebied.
12. *Fossombronia wondraczekii* (Corda) Dum.  
STEKEL-GOUDKORRELMOS.  
Alleen in het Kempens district is deze soort vrij algemeen, daarnaast zeldzaam in enige andere districten, maar ontbreekt in de westelijke helft van Nederland. Het verkiest dezelfde biotoop als *F. foveolata*, maar dan vaak op iets rijkere, lemigere bodem.  
Deze soort werd slechts éénmaal aangetroffen en in dit geval op de oever van het meest oostelijke 'petgat' in Den Dullaard.

De in Nederland voorkomende soorten van het Goudkorrelmos komen over het algemeen voor in open pioniergemeenschappen. Voor wat betreft hun habitus (uiterlijk) zou men populair uitgedrukt kunnen stellen dat ze het midden houden tussen een bebladerd- en een thalleus levermos dat in platte rozetjes (van klein tot duidelijk waarneembaar) groeit.

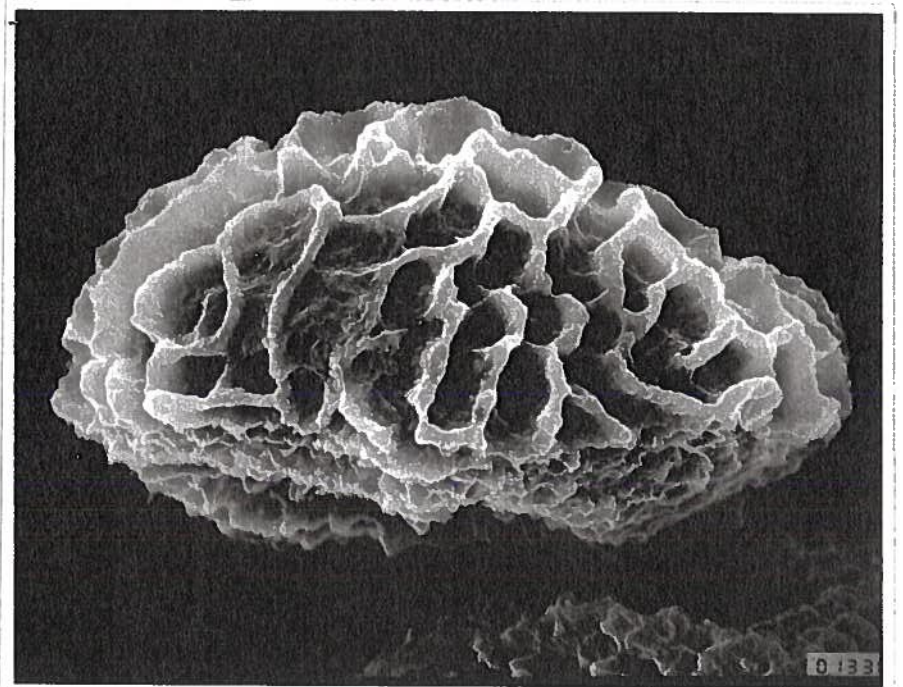
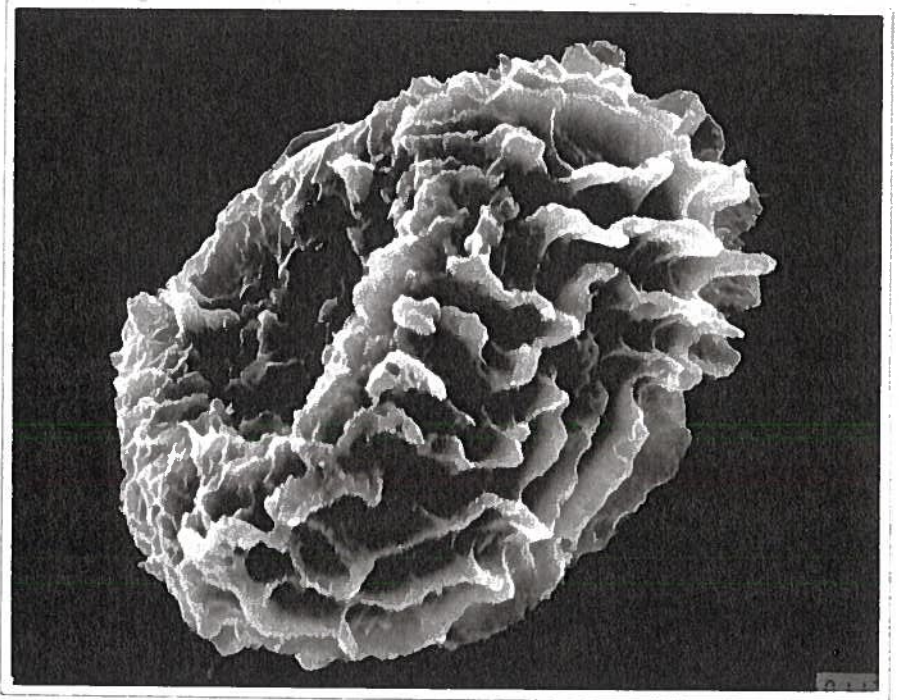
De planten van dit geslacht zijn in het veld ogenschijnlijk vrijwel identiek. Een betrouwbare determinatie kan dan ook slechts geschieden aan de hand van de ornamentatie van de rijpe sporen. Om begrijpelijke redenen werden de planten slechts steekproefsgewijs verzameld voor nader microscopisch onderzoek. Zodoende kan voor het betrokken gebied niet gesteld worden dat de opgave inzake het voorkomen geheel betrouwbaar is, hoewel het ontstane beeld vrijwel niet afwijkt van het 'landelijk gemiddelde'.

Op de volgende drie pagina's staan SEM-foto's van sporen en elateren van de drie aangetroffen *Fossombronia*-soorten (soort nr 10, 11 en 12).

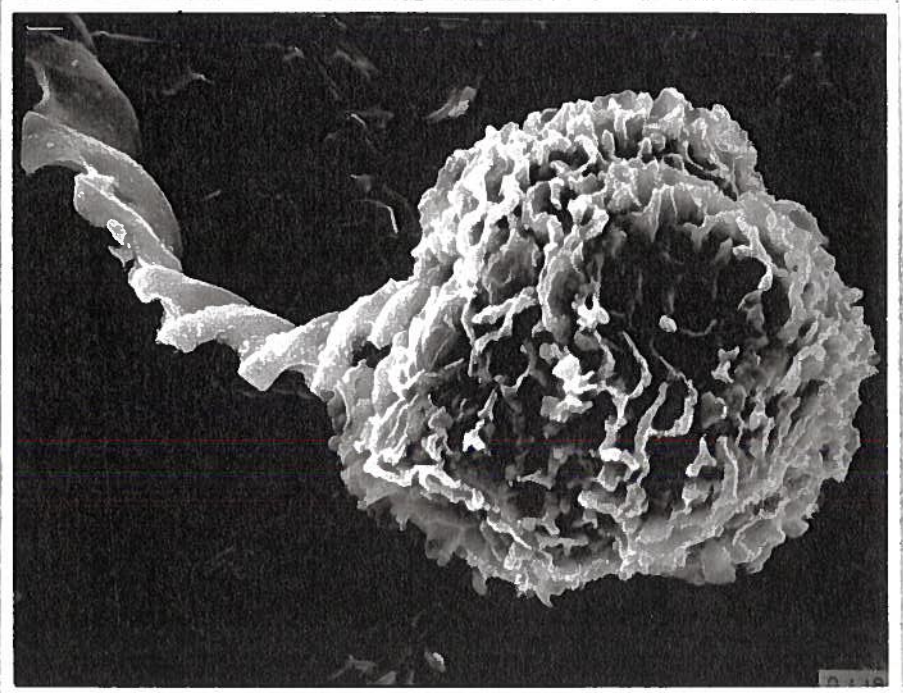
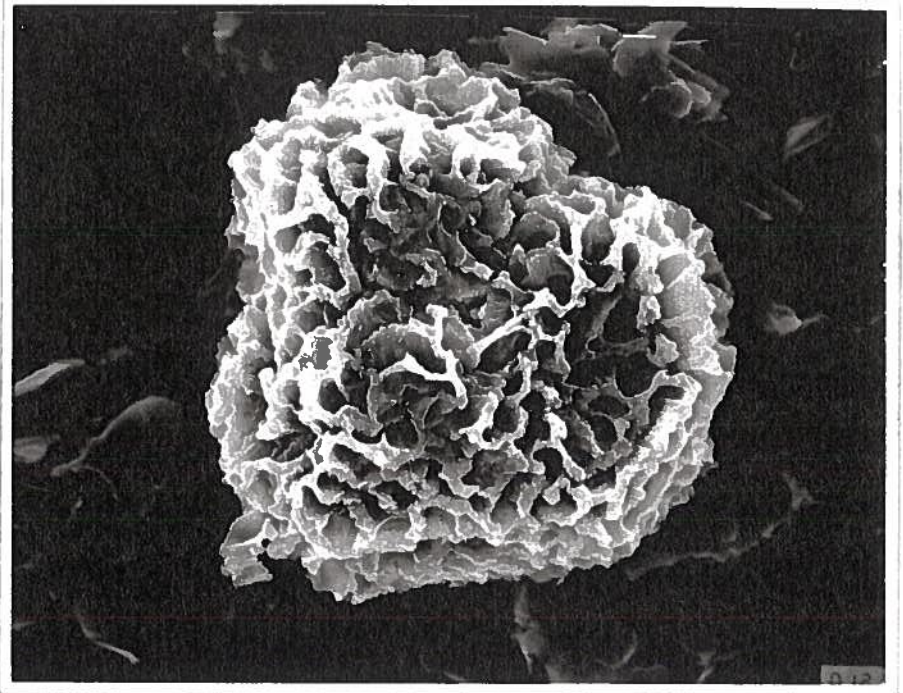


Spore en een der elateren van *Fossombronia foveolata* Lindb.  
Vergroting spore 1500 maal. 'Springdraad' 1000 maal.  
SEM-foto: C. van Kessel.





Sporen van *Fossombronia incurva* Lindb.  
Vergroting 3500 maal.  
SEM-foto: C. van Kessel.



Sporen van *Fossombronina wondraczekii* (Corda) Dum.  
Vergroting 2000 maal. —  
SEM-fotc: C. van Kessel.

13. *Frullania dilatata* (L.) Dum.  
HELM-ROESTMOS.  
Rode Lijst-soort cat. 3.  
Dit bebladerde levermos is voor wat betreft het Kempens district vrij zeldzaam. Het groeit vrijwel uitsluitend epifytisch en dan vooral op Iep, Vlier, Wilg spec. Populier en Es. Andere boomsoorten zijn niet uitgesloten en incidenteel is het aangetroffen op steen. Over het algemeen worden de groeiplaatsen in een wat vochtiger milieu aangetroffen. Deze soort werd alleen en dan nog beperkt tot 3 kleine groeiplaatsen aangetroffen in Den Dulver, resp. op Vlier en Zwarte els.
14. *Jungermannia gracillima* Sm.  
LICHTRANDMOS.  
Op de pleistocene zandgronden, waarin begrepen het Kempens district, is het een vrij algemeen voorkomende soort. Deze groeit vooral als pionier op open tot licht beschaduwde, matig vochtige minerale zand-, leem- en kleigrond; op oude bos- en heidepaden, aan weg-, greppel- en slootkanten, etc.  
Dit mos werd alleen in het Labbeget II aangetroffen. Daar groeide het vrij rijkelijk op meerdere percelen.
15. *Lophocolea bidentata* (L.) Dum.  
GEWOON KANTMOS.  
Dit bebladerde levermos is vrij algemeen tot algemeen in het gehele land. Het groeit op natuurlijke standplaatsen in een uitgebreid scala van biotopen, mits deze niet al te droog zijn. Met uitzondering van Labbeget IV werd het dan ook in alle andere deelgebieden aangetroffen. Het meest in Labbeget II en Den Dulver, waar het vooral tussen de veenmossen op de schraalgraslanden groeit.
16. *Lophocolea heterophylla* (Schrad.) Dum.  
GEDRONGEN KANTMOS.  
In het overgrote deel van Nederland is het algemeen tot zeer algemeen. Het is zeker een van de meest voorkomende bebladerde levermossen. Het mos groeit zowel in natuurlijke biotopen als in het stedelijk gebied, vooral op dood of levend hout en op grof strooisel. Gezien het voorgaande zal het niet verbazen dat deze soort in alle deelgebieden werd aangetroffen.
17. *Lophocolea semiteres* (Lehm.) Mitt.  
ZUIDELIJK KANTMOS.  
Deze sedert 1980 in Nederland bekende soort is afkomstig van het zuidelijk halfrond en lijkt bezig aan een gestage, maar zekere opmars. Tot dusver werd het veelal gevonden op vochtig naaldstrooisel, maar ook in andere biotopen, zoals bijvoorbeeld ook tussen heidestruiken in stuifzanddalen van de Drunense Duinen.  
Deze soort mag dan ook als algemeen worden beschouwd voor Noord-Brabant (plaatselijk zelfs zeer algemeen; bv. Zoomland bij Bergen op Zoom), terwijl de Noordelijke Nederlanden nog veroverd moeten worden.  
Dit mos is inmiddels ook tot de gebieden van de Langstraat doorgedrongen en is gevonden in zowel het Labbeget II als in Het Eendennest.
18. *Lophozia capitata* (Hook) Macoun.  
VIOLET TRAPMOS.  
Deze bebladerde levermossoort is vrij zeldzaam in het Kempens-, Drents- en Wadden district; daarbuiten zeldzaam tot ontbrekend. Het groeit vooral op open kale plekken op vochtige zand-, leem- of veengrond. Een kenmerk waarvan bijvoorbeeld het Labbeget II geheel voldoet. Hier werd de soort dan ook vrij massaal aangetroffen, vooral op de meest centraal gelegen percelen.
19. *Lophozia ventricosa* (Dicks.) Dum.  
GEWOON TRAPMOS.  
In het noordelijk deel van de pleistocene zandgronden is het een vrij algemeen voorkomende

soort; in het zuidelijk deel (Kempens district) daarentegen is het vrij zeldzaam. Het groeit vooral op ruwe humus en humeuze wegkanten, minder op andere plaatsen. Deze soort werd slechts éénmaal aangetroffen op een greppelkant in Labbegat II.

20. *Marchantia polymorpha* L.  
PARAPLUUTJESMOS.  
Dit zeer markante thalleuze levermos is in het grootste deel van Nederland algemeen. Het groeit op nogal uiteenlopende, meestal open, vochtige, voedselrijke standplaatsen. Deze soort werd aangetroffen in Labbegat II, hier op meerdere percelen. Daarnaast vrij massaal op de oever van het meest oostelijke 'petgat' in Den Dullaard.
21. *Metzgeria furcata* (L.) Dum.  
BLEEK BOOMVORKJE.  
Rode Lijst-soort cat. 3.  
Dit thalleus levermos is algemeen langs de kust en op de Wadden, elders vrij zeldzaam. Het groeit vrijwel uitsluitend epifytisch en dan vooral op bomen als Wilg spec., Vlier, Es en Iep. Deze soort werd slechts éénmaal en bovendien in zeer bescheiden omvang aangetroffen op de stam van een Es in een broekbos in Den Dulver.
22. *Pallavicinia lyellii* (Hook.) Carruth.  
ELZENMOS.  
Dit tweehuizige thalleuze levermos is in enige meer noordelijk gelegen districten van Nederland vrij algemeen. In het Kempens district is het zeer zeldzaam, hoewel er inmiddels enige nieuwe groeiplaatsen gevonden zijn, (Kampina, Kromven, mannelijke plant 1995, Reservaat Zoomland, Zeezuiper, vrouwelijke planten, 1997 en in de Binnenpolder van Terheyden, mannelijke en vrouwelijke planten, naast fertiele exemplaren, 1998). In het Labbegat II werden diverse exemplaren op een tweetal percelen aangetroffen. In dit geval betrof het uitsluitend vrouwelijke exemplaren.
23. *Pellia epiphylla* (L.) Corda.  
GEWONE PELLIA.  
Op de pleistocene zandgronden een algemeen voorkomend thalleus levermos, daarbuiten vrij zeldzaam. Het groeit vooral op natte, beschaduwde, min of meer zure grond langs greppels, sloten en beken. Ook in rietlanden, langs vennen en trilvenen. Met uitzondering van de deelgebieden: Labbegat I, III en IV, werd de Gewone pellia overal aangetroffen, veelal in rijke bestanden.
24. *Riccardia chamedryfolia* (With.) Grolle.  
GEWOON MOERASVORKJE.  
Deze thalleuze levermossoort van bescheiden afmetingen is vrij zeldzaam in het grootste deel van Nederland, waaronder het Kempens district. Het mos groeit vooral op vochtige zand-, leem- of veenbodems in o.a. drassige schrale graslanden, moerassen en trilvenen. Deze soort werd aangetroffen in Labbegat II en -IV, in Den Dulver en langs de oever van een van de 'petgaten' in Den Dullaard.
25. *Riccardia incurvata* Lindb.  
HOL MOERASVORKJE.  
Deze eveneens thalleuze levermossoort is alleen in het Waddendistrict vrij zeldzaam, elders zeldzaam tot ontbrekend. Dit mos is een pionier op arme maar niet al te zure, open zand-, leem- of veenbodems. Het Hol moerasvorkje komt op de meer centraal gelegen percelen van Labbegat II massaal voor. Daarnaast ook in Labbegat IV, hier evenwel zeer bescheiden op de oever van een der 'petgaten'.
26. *Riccia fluitans* L.  
GEWOON WATERVORKJE.  
Ook deze soort betreft een thalleus levermos, dat op de pleistocene zandgronden van Nederland vrij algemeen voorkomt. In een brede strook langs de kust en op de Wadden is het

zeldzaam of ontbreekt het. De soort komt voornamelijk voor in matig voedselrijk, stilstaand of langzaam stromend water van plassen en sloten.

In het waterrijke gebied van de Langstraat is dit mos een algemene verschijning in zowel de water- als de landvorm.

27. *Scapania nemorea* (L.) Grolle.

BOS-SCHOFFELMOS.

Rode Lijst-soort cat. 3.

Dit bebladerd levermos is vrij algemeen in het Gelders- en Drents district. Het is vrij zeldzaam in het Kempens district en zeldzaam tot ontbrekend daarbuiten. Het groeit vooral op allerlei vochtige, meer voedselarme en enigszins beschaduwde, zandige of lemige standplaatsen. Het is ook aangetroffen in blauwgraslanden.

Deze soort werd in een redelijk bestand met forse planten aangetroffen op een der percelen van het Labbeget II.

**Toelichting**

De gegevens inzake de frequentie van voorkomen in Nederland en de benaming van de plantengeografische districten zijn ontleend aan: De Nederlandse Levermossen & Houwmossen. S.R. Gradstein en H.M.H. van Melick. 1996.



## 7. Mosflora van de onderzochte deelgebieden in de Langstraat

### 7.1. Deelgebied: Natuurreservaat "Het Eendennest"

Geografische positie: Uurhok 44.46. KM-vakken 44.46.12 en 44.46.22.

(Onderstaande opgave betreft het gehele deelgebied; geen nadere specificatie per KM-vak.)

Bezoekdata: 13/7 1997, 18/7 1997 en 15/3 1998.

#### BLADMOSSEN

1. Amblystegium riparium	Beek pluisdraadmos - Beekmos
2. Atrichum undulatum	Groot rimpelmos
3. Aulacomnium androgynum	Gewoon knopjesmos
4. Aulacomnium palustre	Veen knopjesmos
5. Brachythecium rutabulum	Gewoon dikkopmos
6. Calliergon cordifolium	Hartbladig nerfpuntmos
7. Calliergonella cuspidata	Gewoon puntmos
8. Campylopus flexuosus	Bos kronkelsteeltje
9. Campylopus introflexus	Grijs kronkelsteeltje
10. Campylopus pyriformis	Gewoon kronkelsteeltje - Breekblaadje
11. Ceratodon purpureus	Purpersteeltje
12. Dicranella heteromalla	Gewoon pluisesmos
13. Dicranoweisia cirrata	Gewoon sikkelderretje
14. Dicranum scoparium	Gewoon gaffeltandmos
15. Drepanocladus fluitans	Ven sikkelmos
16. Eurhynchium praelongum	Fijn snavelmos - Fijn laddermos
17. Grimmia pulvinata	Gewoon muisjesmos
18. Hypnum cupressiforme.s.l.	Gewoon klauwtjesmos
19. Mnium hornum	Gewoon sterremos
20. Orthotrichum affine	Gewone haarmuts
21. Orthotrichum diaphanum	Grijze haarmuts
22. Philonotis fontana	Beek staartjesmos
23. Idem.	Idem: modificatio laxa
24. Physcomitrium pyriforme	Gewoon knikkertjesmos
25. Plagiothecium curvifolium	Geklauwd platmos
26. Plagiothecium denticulatum var. undulatum	Glanzend platmos
27. Plagiothecium laetum	Klein platmos
28. Pohlia nutans	Gewoon peermos
29. Polytrichum commune	Gewoon haarmos
30. Polytrichum formosum	Fraai haarmos
31. Polytrichum longisetum	Gerand haarmos
32. Polytrichum juniperinum	Zand haarmos
33. Rhytidiadelphus squarrosus	Gewoon haakmos
34. Tortula muralis	Muur sterretje - Muurmos

#### VEENMOSSEN

1. Sphagnum denticulatum	Geoord veenmos
2. Sphagnum fallax	Fraai veenmos
3. Sphagnum fimbriatum	Gewimperd veenmos
4. Sphagnum palustre	Gewoon veenmos
5. Idem.	Idem. Squarreuze vorm
6. Sphagnum russowii	Violet veenmos. Rode Lijst-soort cat. 4

#### LEVERMOSSEN

1. Calypogeia fissa	Moeras buidelmos
2. Calypogeia muelleriana	Gaaf buidelmos
3. Chiloscyphus polyanthos	Lippenmos
4. Lophocolea bidentata	Gewoon kantmos
5. Lophocolea heterophylla	Gedrongen kantmos
6. Lophocolea semiteres	Zuidelijk kantmos
7. Pellia epiphylla	Gewone pellia
8. Riccia fluitans	Gewoon watervorkje

## 7.2. Deelgebied "Den Dulver"

Geografische positie: Uurhok: 44.36. KM-vakken: 44.36.41, 44.36.51, 44.36.42 en 44.36.52. Onderstaande opgave heeft betrekking op het gehele deelgebied; geen nadere specificatie per KM-vak.

Opnamedata: 26/6 1997, 26/7 1997, 28/7 1997, 16/8 1997, 23/10 1997, 10/1 1998, 21/2 1998, 18/4 1998 en 2/5 1998.

### BLADMOSSEN

1. <i>Amblystegium riparium</i>	Beek pluisdraadmos - Beekmos
2. <i>Amblystegium serpens</i>	Gewoon pluisdraadmos
3. <i>Anisothecium schreberianum</i>	Hakig greppelmos
4. <i>Atrichum undulatum</i>	Groot rimpelmos
5. <i>Aulacomnium androgynum</i>	Gewoon knopjesmos
6. <i>Aulacomnium palustre</i>	Veen knopjesmos
7. <i>Brachythecium rutabulum</i>	Gewoon dikkopmos
8. <i>Brachythecium salebrosum</i>	Glad dikkopmos
9. <i>Brachythecium velutinum</i>	Fluweelmos
10. <i>Bryum argenteum</i>	Zilvermos
11. <i>Bryum barnesii</i>	Geel korreltjes-knikmos
12. <i>Bryum caespititium</i>	Zode knikmos
13. <i>Bryum capillare</i>	Gedraaid knikmos
14. <i>Campylopus flexuosus</i>	Bos kronkelsteeltje
15. <i>Campylopus introflexus</i>	Grijs kronkelsteeltje
16. <i>Campylopus pyriformis</i>	Gewoon kronkelsteeltje - Breekblaadje
17. <i>Calliergon cordifolium</i>	Hartbladig nerf-puntmos
18. <i>Calliergon stramineum</i>	Sliertig nerf-puntmos - Sliertmos
19. <i>Calliergonella cuspidata</i>	Gewoon puntmos
20. <i>Ceratodon purpureus</i>	Purpersteeltje
21. <i>Climacium dendroides</i>	Boompjesmos
22. <i>Cryphaea heteromalla</i>	Vliermos. Rode Lijst-soort cat. 2.
23. <i>Dicranella heteromalla</i>	Gewoon pluisjesmos
24. <i>Dicranoweisia cirrata</i>	Gewoon sikkelderretje
25. <i>Dicranum bonjeanii</i>	Moeras gaffeltandmos. Rode Lijst-soort cat. 3.
26. <i>Dicranum montanum</i>	Bossig gaffeltandmos
27. <i>Dicranum scoparium</i>	Gewoon gaffeltandmos
28. <i>Drepanocladus aduncus</i>	Gewoon sikkelmos
29. <i>Eurhynchium praelongum</i>	Fijn snavelmos - Fijn laddermos
30. <i>Eurhynchium speciosum</i>	Moeras snavelmos
31. <i>Fissidens taxifolius</i>	Klei vedermos
32. <i>Funaria hygrometrica</i>	Gewoon krulmos
33. <i>Grimmia pulvinata</i>	Gewoon muisjesmos
34. <i>Homalothecium sericeum</i>	Gewoon zijdemoos
35. <i>Hypnum cupressiforme</i> . s.l.	Gewoon klauwtjesmos
36. <i>Isothecium myosuroides</i>	Knikkend palmpjesmos
37. <i>Leskea polycarpa</i>	Uiterwaardmos
38. <i>Leucobryum glaucum</i>	Kussentjesmos
39. <i>Mnium hornum</i>	Gewoon sterremos
40. <i>Orthotrichum affine</i>	Gewone haarmuts
41. <i>Orthotrichum anomalum</i>	Gesteelde haarmuts
42. <i>Orthotrichum diaphanum</i>	Grijze haarmuts
43. <i>Orthotrichum lyellii</i>	Broedknop haarmuts. Rode Lijst-soort cat. 3.
44. <i>Orthotrichum pulchellum</i>	Gekroesde haarmuts
45. <i>Physcomitrium pyriforme</i>	Gewoon knikkertjesmos
46. <i>Plagiomnium affine</i>	Rondbladig boogsterremos
47. <i>Plagiomnium undulatum</i>	Gerimpeld boogsterremos
48. <i>Plagiothecium curvifolium</i>	Geklauwd platmos
49. <i>Plagiothecium denticulatum</i> var. <i>denticulatum</i>	Glanzend platmos

- |   |  |
|---|--|
| 50. <i>Plagiothecium denticulatum</i> var. <i>undulatum</i> | Glanzend platmos                               |
| 51. <i>Plagiothecium laetum</i>                             | Klein platmos                                  |
| 52. <i>Plagiothecium latebricola</i>                        | Dwerg platmos                                  |
| 53. <i>Plagiothecium nemorale</i>                           | Groot platmos                                  |
| 54. <i>Pohlia nutans</i>                                    | Gewoon peermos                                 |
| 55. <i>Polytrichum commune</i>                              | Gewoon haarmos                                 |
| 56. <i>Polytrichum formosum</i>                             | Fraai haarmos                                  |
| 57. <i>Polytrichum longisetum</i>                           | Gerand haarmos                                 |
| 58. <i>Pseudoscleropodium purum</i>                         | Groot laddermos                                |
| 59. <i>Rhynchostegium confertum</i>                         | Boom snavelmos                                 |
| 60. <i>Rhytidiadelphus squarrosus</i>                       | Gewoon haakmos                                 |
| 61. <i>Tortula calcicolens</i>                              | Klein duinsterretje                            |
| 62. <i>Tortula muralis</i>                                  | Muurmos  |
| 63. <i>Ulotia bruchii</i>                                   | Knots kroesmos. Rode Lijst-soort cat.3.        |
| 64. <i>Ulotia crispa</i>                                    | Trompet kroesmos. Rode Lijst-soort cat. 2.     |
| 65. <i>Ulotia phyllantha</i>                                | Broedkorrel kroesmos. Rode Lijst-soort cat. 3. |

#### VEENMOSSEN

- |                                 |                   |
|---------------------------------|-------------------|
| 1. <i>Sphagnum denticulatum</i> | Geoord veenmos    |
| 2. <i>Sphagnum fimbriatum</i>   | Gewimperd veenmos |
| 3. <i>Sphagnum palustre</i>     | Gewoon veenmos    |
| 4. <i>Sphagnum squarrosum</i>   | Haak veenmos      |
| 5. <i>Sphagnum subnitens</i>    | Glanzend veenmos  |

#### LEVERMOSSEN

- |                                   |  |
|-----------------------------------|--|
| 1. <i>Calyptogeia fissa</i>       | Moeras buidelmos                           |
| 2. <i>Chiloscyphus polyanthos</i> | Lippenmos                                  |
| 3. <i>Frullania dilatata</i>      | Helm roestmos. Rode Lijst-soort cat. 3.    |
| 4. <i>Lophocolea bidentata</i>    | Gewoon kantmos                             |
| 5. <i>Lophocolea heterophylla</i> | Gedrongen kantmos                          |
| 6. <i>Marchantia polymorpha</i>   | Paraplutjesmos                             |
| 7. <i>Metzgeria furcata</i>       | Bleek boomvorkje. Rode Lijst-soort cat. 3. |
| 8. <i>Pellia epiphylla</i>        | Gewone pellia                              |
| 9. <i>Riccardia chamedryfolia</i> | Gewoon moerasvorkje                        |
| 10. <i>Riccia fluitans</i>        | Gewoon watervorkje (Land- en watervorm)    |



### 7.3. Deelgebied "De Dullaard"

(Inclusief de zogenaamde v.d. Laan-laan (parallel aan de Kruisvaart))

Geografische positie: Uurhok 44.36.; KM-vakken: 44.36.43, 44.36.53, 44.36.44 en 44.36.54.

Onderstaande opgave heeft betrekking op het gehele gebied. Geen specificatie per KM-vak.

Opnamedata: 1/3 1997, 28/7 1997, 23/8 1997, 21/9 1997, 24/10 1997 en 5/5 1998.

#### BLADMOSSEN

1. <i>Amblystegium serpens</i>	Gewoon pluisdraadmos
2. <i>Atrichum undulatum</i>	Groot rimpelmos
3. <i>Aulacomnium androgynum</i>	Gewoon knopjesmos
4. <i>Barbula convoluta</i>	Gewoon smaragdsteeltje
5. <i>Brachythecium rutabulum</i>	Gewoon dikkopmos
6. <i>Brachythecium salebrosum</i>	Glad dikkopmos
7. <i>Bryum argenteum</i>	Zilvermos
8. <i>Bryum barnesii</i>	Geel korreltjes-knikmos
9. <i>Bryum bicolor</i>	Grof korreltjes-knikmos
10. <i>Bryum caespitium</i>	Zode knikmos
11. <i>Bryum capillare</i>	Gedraaid knikmos
12. <i>Bryum rubens</i>	Rood knolletjes-knikmos
13. <i>Calliergon cordifolium</i>	Hartbladig nerf-puntmos
14. <i>Calliergonella cuspidata</i>	Gewoon puntmos
15. <i>Campylium stellatum</i>	Sterre-goudmos. Rode Lijst-soort cat. 2.
16. <i>Campylopus introflexus</i>	Grijs kronkelsteeltje
17. <i>Ceratodon purpureus</i>	Purpersteeltje
18. <i>Dicranella heteromalla</i>	Gewoon pluisjesmos
19. <i>Dicranoweisia cirrata</i>	Gewoon sikkelderretje
20. <i>Drepanocladus aduncus</i>	Gewoon sikkelmoss
21. <i>Eurhynchium praelongum</i>	Fijn snavelmos - Fijn laddermos
22. <i>Funaria hygrometrica</i>	Gewoon krulmos
23. <i>Grimmia pulvinata</i>	Gewoon muisjesmos
24. <i>Homalothecium sericeum</i>	Gewoon zijdemoos
25. <i>Hypnum cupressiforme</i> . s.l.	Gewoon klauwtjesmos
26. <i>Leptobryum pyriforme</i>	Slankmos
27. <i>Mnium hornum</i>	Gewoon sterremoss
28. <i>Orthotrichum affine</i>	Gewone haarmuts
29. <i>Orthotrichum diaphanum</i>	Grijze haarmuts
30. <i>Philonotis fontana</i>	Beek staartjesmos
31. <i>Physcomitrium pyriforme</i>	Gewoon knikkertjesmos
32. <i>Polytrichum commune</i>	Gewoon haarmoss
33. <i>Polytrichum formosum</i>	Fraai haarmoss
34. <i>Polytrichum juniperinum</i>	Zand haarmoss
35. <i>Polytrichum piliferum</i>	Ruig haarmoss
36. <i>Pseudoscleropodium purum</i>	Groot laddermos
37. <i>Pseudotaxiphyllum elegans</i>	Gewoon pronkmos
38. <i>Rhytidiadelphus squarrosus</i>	Gewoon haakmos
39. <i>Schistidium apocarpum</i>	Gewoon achterlichtmos
40. <i>Tortula muralis</i>	Muurmos

**VEENMOSSEN** Ontbreken in dit deelgebied geheel.

#### LEVERMOSSEN

1. <i>Aneura pinguis</i>	Echt vetmos
2. <i>Fossombronia wondraczekii</i>	Stekel goudkorrelmos
3. <i>Lophocolea bidentata</i>	Gewoon kantmos
4. <i>Lophocolea heterophylla</i>	Gedrongen kantmos
5. <i>Marchantia polymorpha</i>	Parapluitjesmos
6. <i>Pellia epiphylla</i>	Gewone pellia
7. <i>Riccardia chamedryfolia</i>	Gewoon moerasvorkje
8. <i>Riccia fluitans</i>	Gewoon watervorkje (land- en watervorm)

## 7.4. Deelgebied "Laan Van Zuidewijn"

Geografische positie: Uurhok 44.36. KM-vak 44.36.55. Een klein deel van dit deelgebied ligt ten N. van het Zuiderafwateringskanaal in KM-vak 44.36.45.

(NB. dit deelgebied ligt ten W. van Labbegat II en sluit hierop aan.)

Opnamedata: 28/6 1997, 30/7 1997 en 11/2 1998.

### BLADMOSSEN

1. <i>Atrichum undulatum</i>	Groot rimpelmos
2. <i>Brachythecium rutabulum</i>	Gewoon dikkopmos
3. <i>Bryum argenteum</i>	Zilvermos
4. <i>Bryum rubens</i>	Rood knolletjes-knikmos
5. <i>Calliergon cordifolium</i>	Hartbladig nerf-puntmos
6. <i>Campylopus flexuosus</i>	Bos kronkelsteeltje
7. <i>Campylopus introflexus</i>	Grijs kronkelsteeltje
8. <i>Campylopus pyriformis</i>	Gewoon kronkelsteeltje
9. <i>Ceratodon purpureus</i>	Purpersteeltje
10. <i>Dicranella heteromalla</i>	Gewoon pluisjesmos
11. <i>Dicranoweisia cirrata</i>	Gewoon sikkelderretje
12. <i>Dicranum scoparium</i>	Gewoon gaffeltandmos
13. <i>Drepanocladus aduncus</i>	Gewoon sikkelmos
14. <i>Eurhynchium praelongum</i>	Fijn snavelmos - Fijn laddermos
15. <i>Grimmia pulvinata</i>	Gewoon muisjesmos
16. <i>Hypnum cupressiforme</i> .s.l.	Gewoon klauwtjesmos
17. <i>Leucobryum glaucum</i>	Kussentjesmos
18. <i>Mnium hornum</i>	Gewoon sterremos
19. <i>Orthodontium lineare</i>	Geelsteeltje
20. <i>Pohlia nutans</i>	Gewoon peermos
21. <i>Polytrichum formosum</i>	Fraai haarmos
22. <i>Rhytidiadelphus squarrosus</i>	Gewoon haakmos
23. <i>Tetraphis pellucida</i>	Viertand(s)mos
24. <i>Tortula muralis</i>	Muurmos

**VEENMOSSEN** Ontbreken in dit deelgebied.

### LEVERMOSSEN

1. <i>Cephalozia bicuspidata</i>	Gewoon maanmos
2. <i>Lophocolea heterophylla</i>	Gedrongen kantmos

## 7.5. Deelgebied "Labbegat I"

Geografische positie: Uurhok 44.36. KM-vak: 44.36.45 (Alleen ten N. van de Winterdijk.)  
Opnamedata: 16/2 1997, 19/6 1997 en 29/4 1998.

### BLADMOSSEN

1. <i>Amblystegium serpens</i>	Gewoon pluisdraadmos
2. <i>Anisothecium schreberianum</i>	Hakig greppelmos
3. <i>Anisothecium varium</i>	Klei greppelmos
4. <i>Atrichum tenellum</i>	Klein rimpelmos
5. <i>Atrichum undulatum</i>	Groot rimpelmos
6. <i>Aulacomnium androgynum</i>	Gewoon knopjesmos
7. <i>Barbula convoluta</i>	Gewoon smaragdsteeltje
8. <i>Barbula unguiculata</i>	Klei smaragdsteeltje
9. <i>Brachythecium albicans</i>	Bleek dikkopmos
10. <i>Brachythecium rutabulum</i>	Gewoon dikkopmos
11. <i>Brachythecium velutinum</i>	Fluweelmos
12. <i>Bryoerythrophyllum recurvirostre</i>	Oranje steeltje
13. <i>Bryum argenteum</i>	Zilvermos
14. <i>Bryum barnesii</i>	Geel korreltjes-knikmos
15. <i>Bryum bicolor</i>	Grof korreltjes-knikmos
16. <i>Bryum caespititium</i>	Zode knikmos
17. <i>Bryum capillare</i>	Gedraaid knikmos
18. <i>Calliergon cordifolium</i>	Hartbladig nerf-puntmos
19. <i>Calliergonella cuspidata</i>	Gewoon puntmos
20. <i>Campylopus introflexus</i>	Grijs kronkelsteeltje
21. <i>Ceratodon purpureus</i>	Purpersteeltje
22. <i>Cirriphyllum piliferum</i>	Gewoon haarspitsmos
23. <i>Dicranella heteromalla</i>	Gewoon pluisesmos
24. <i>Dicranoweisia cirrata</i>	Gewoon sikkelsterretje
25. <i>Didymodon fallax</i>	Klei dubbeltandmos
26. <i>Ditrichum cylindricum</i>	Hakig smaltandmos
27. <i>Eurhynchium praelongum</i>	Fijn snavelmos - Fijn laddermos
28. <i>Fissidens taxifolius</i>	Klei vedermos
29. <i>Funaria hygrometrica</i>	Gewoon krulmos
30. <i>Grimmia pulvinata</i>	Gewoon muisjesmos
31. <i>Homalothecium sericeum</i>	Gewoon zijdemo
32. <i>Hypnum cupressiforme</i> .s.l.	Gewoon klauwtjesmos
33. <i>Leptobryum pyriforme</i>	Slankmos
34. <i>Mnium hornum</i>	Gewoon sterremos
35. <i>Orthotrichum affine</i>	Gewone haarmuts
36. <i>Orthotrichum anomalum</i>	Gesteelde haarmuts
37. <i>Orthotrichum diaphanum</i>	Grijze haarmuts
38. <i>Phascum cuspidatum</i>	Gewoon knopmos
39. <i>Plagiomnium affine</i>	Rondbladig boogsterremos
40. <i>Plagiomnium undulatum</i>	Gerimpeld boogsterremos
41. <i>Plagiothecium laetum</i>	Klein platmos
42. <i>Plagiothecium nemorale</i>	Groot platmos
43. <i>Pohlia lescuriana</i>	Rood korreltjes-peermos
44. <i>Pottia truncata</i> var. <i>truncata</i>	Gewoon kleimos
45. <i>Pseudoscleropodium purum</i>	Groot laddermos
46. <i>Rhynchostegium confertum</i>	Boom snavelmos
47. <i>Rhytidiadelphus squarrosus</i>	Gewoon haakmos
48. <i>Tortula muralis</i>	Muurmos
49. <i>Tortula ruralis</i> var. <i>ruraliformis</i>	Groot duinsterretje

VEENMOSSEN Ontbreken in dit deelgebied.

## LEVERMOSSEN

1. *Lophocolea heterophylla*
2. *Riccia fluitans*

Gedrongen kantmos

Gewoon watervorkje (Land- en watervorm)

## 7.6. Deelgebied "Labbegat II"

Geografische positie: Uurhok 44.36. KM-vak 44.36.55 (Een klein deel in KM-vak 44.36.45, begrenst door het Zuiderafwaterkanaal en de Winterdijk). De onderstaande opgave heeft betrekking op het gehele deelgebied. Geen specificatie per KM-vak.

Opnamedata: 17/6 1997, 28/6 1997, 2/8 1997, 27/8 1997, 28/9 1997, 4/11 1997, 24/11 1997, 25/2 1998 en 4/4 1998.

### BLADMOSSEN

1. <i>Amblystegium riparium</i>	Beek pluisdraadmos - Beekmos
2. <i>Amblystegium serpens</i>	Gewoon pluisdraadmos
3. <i>Amblystegium varium</i>	Oever pluisdraadmos
4. <i>Atrichum tenellum</i>	Klein rimpelmos
5. <i>Atrichum undulatum</i>	Groot rimpelmos
6. <i>Aulacomnium androgynum</i>	Gewoon knopjesmos
7. <i>Aulacomnium palustre</i>	Veen knopjesmos
8. <i>Barbula convoluta</i>	Gewoon smaragdsteeltje
9. <i>Barbula unguiculata</i>	Klei smaragdsteeltje
10. <i>Brachythecium albicans</i>	Bleek dikkopmos
11. <i>Brachythecium rutabulum</i>	Gewoon dikkopmos
12. <i>Bryum argenteum</i>	Zilvermos
13. <i>Bryum barnesii</i>	Geel korreltjes-knikmos
14. <i>Bryum bicolor</i>	Grof korreltjes-knikmos
15. <i>Bryum caespititium</i>	Zode knikmos
16. <i>Bryum gemmiferum</i>	Oranje korreltjes-knikmos
17. <i>Bryum pallens</i>	Rood knikmos
18. <i>Bryum pseudotriquetrum</i>	Veen knikmos
19. <i>Bryum tenuisetum</i>	Oranje knolletjes-knikmos (Leg. H. van Melick 28/9 1997)
20. <i>Calliergon cordifolium</i>	Hartbladig nerf-puntmos
21. <i>Calliergonella cuspidata</i>	Gewoon puntmos
22. <i>Campylopus introflexus</i>	Grijs kronkelsteeltje
23. <i>Campylopus pyriformis</i>	Gewoon kronkelsteeltje - Breekblaadje
24. <i>Ceratodon purpureus</i>	Purpersteeltje
25. <i>Dicranella cerviculata</i>	Krop pluisesmos
26. <i>Dicranella heteromalla</i>	Gewoon pluisesmos
27. <i>Dicranoweisia cirrata</i>	Gewoon sikkelsterretje
28. <i>Ditrichum cylindricum</i>	Hakig smaltandmos
29. <i>Drepanocladus exannulatus</i>	Geveerd sikkelmos, Rode Lijst-soort cat. 3.
30. <i>Drepanocladus fluitans</i>	Ven sikkelmos
31. <i>Eurhynchium praelongum</i>	Fijn snavelmos - Fijn laddermos
32. <i>Funaria hygrometrica</i>	Gewoon krulmos
33. <i>Hypnum cupressiforme</i> s.l.	Gewoon klauwtjesmos
34. <i>Leptobryum pyriforme</i>	Slankmos
35. <i>Leucobryum glaucum</i>	Kussentjesmos
36. <i>Mnium hornum</i>	Gewoon sterremos
37. <i>Orthotrichum affine</i>	Gewone haarmuts
38. <i>Orthotrichum diaphanum</i>	Grijze haarmuts
39. <i>Philonotis fontana</i>	Beek staartjesmos
40. <i>Physcomitrium pyriforme</i>	Gewoon knikkertjesmos
41. <i>Plagiomnium affine</i>	Rondbladig boogsterremos
42. <i>Plagiothecium denticulatum</i> var. <i>undulatum</i>	Glanzend platmos
43. <i>Plagiothecium laetum</i>	Klein platmos
44. <i>Plagiothecium latebricola</i>	Dwerg platmos
45. <i>Plagiothecium nemorale</i>	Groot platmos
46. <i>Pogonatum aloides</i>	Gewone viltmuts
47. <i>Pogonatum unigerum</i>	Grote viltmuts. Rode Lijst-soort cat. 2.
48. <i>Pohlia nutans</i>	Gewoon peermos
49. <i>Polytrichum commune</i>	Gewoon haarmos

50. *Polytrichum formosum*
51. *Polytrichum juniperinum*
52. *Polytrichum longisetum*
53. *Pseudoscleropodium purum*
54. *Rhytidiadelphus squarrosus*
55. *Tortula calcicolens*
56. *Ulota bruchii*

#### VEENMOSEN

1. *Sphagnum denticulatum*
2. *Sphagnum fimbriatum*
3. *Sphagnum molle*
4. *Sphagnum palustre*
5. *Sphagnum squarrosus*
6. *Sphagnum subnitens*

#### LEVERMOSEN

1. *Aneura pinguis*
2. *Calyptogeia fissa*
3. *Calyptogeia muelleriana*
4. *Cephalozia bicuspidata*
5. *Cephalozia macrostachya*
6. *Cephaloziella divaricata*
7. *Cephaloziella hampeana*
8. *Cephaloziella stellulifera*
9. *Fossombronia foveolata*
10. *Fossombronia incurva*
11. *Jungermannia gracillima*
12. *Lophocolea bidentata*
13. *Lophocolea heterophylla*
14. *Lophocolea semiteres*
15. *Lophozia capitata*
16. *Lophozia ventricosa*
17. *Marchantia polymorpha*
18. *Pallavicinia lyellii*
19. *Pellia epiphylla*
20. *Riccardia chamedryfolia*
21. *Riccardia incurvata*
22. *Riccia fluitans*
23. *Scapania nemorea*

- Fraai haarmos  
 Zand haarmos  
 Gerand haarmos (Leg. H. van Melick 28/9 1997).  
 Groot laddermos  
 Gewoon haakmos  
 Klein duinsterretje (Leg. A. Wagemakers 4/4 1998).  
 Knots kroesmos. Rode Lijst-soort cat. 3.

- Geoord veenmos  
 Gewimperd veenmos  
 Week veenmos. Rode Lijst-soort cat. 2.  
 Gewoon veenmos  
 Haak veenmos  
 Glanzend veenmos

- Echt vetmos  
 Moeras buidelmos  
 Gaaf buidelmos  
 Gewoon maanmos  
 Aar maanmos. Rode Lijst-soort cat. 3.  
 Gewoon draadmos  
 Grof draadmos  
 Greppel draadmos. (Leg. H. van Melick 28/9 1997).  
 Grof goudkorrelmos  
 Krop goudkorrelmos. Rode Lijst-soort cat. 3.  
 Lichtrandmos  
 Gewoon kantmos  
 Gedrongen kantmos  
 Zuidelijk kantmos  
 Violet trapmos  
 Gewoon trapmos  
 Paraplutjesmos  
 Elzenmos  
 Gewone pellia  
 Gewoon moerasvorkje  
 Hol moerasvorkje  
 Gewoon watervorkje (Land- en watervorm)  
 Bos schoffemos. Rode Lijst-soort cat. 3.

## 7.7. Deelgebied "Labbegat III"

Geografische positie: Uurhok 44.37. KM-vak 44.37.41 en 44.37.51. Het betrokken gebied ligt in het ZW.-deel van deze KM-vakken en is begrenst door de Sprangsche Sloot. Onderstaande opgave heeft betrekking op het gehele deelgebied; geen specificatie per KM-vak.

Opnamedata: 26/6 1997, 21/7 1997, 28/7 1997 en 9/5 1998.

### BLADMOSSEN

1. <i>Amblystegium riparium</i>	Beek pluisdraadmos - Beekmos
2. <i>Amblystegium serpens</i>	Gewoon pluisdraadmos
3. <i>Atrichum undulatum</i>	Groot rimpelmos
4. <i>Aulacomnium androgynum</i>	Gewoon knopjesmos
5. <i>Brachythecium albicans</i>	Bleek dikkopmos
6. <i>Brachythecium rutabulum</i>	Gewoon dikkopmos
7. <i>Brachythecium salebrosum</i>	Glad dikkopmos
8. <i>Brachythecium velutinum</i>	Fluweelmos
9. <i>Bryum argenteum</i>	Zilvermos
10. <i>Bryum capillare</i>	Gedraaid knikmos
11. <i>Calliergon cordifolium</i>	Hartbladig nerf-puntmos
12. <i>Calliergonella cuspidata</i>	Gewoon puntmos
13. <i>Ceratodon purpureus</i>	Purpersteeltje
14. <i>Climacium dendroides</i>	Boompjesmos
15. <i>Dicranella heteromalla</i>	Gewoon pluisesmos
16. <i>Dicranoweisia cirrata</i>	Gewoon sikkelsterretje
17. <i>Drepanocladus aduncus</i>	Gewoon sikkelmos
18. <i>Eurhynchium praelongum</i>	Fijn snavelmos - Fijn laddermos
19. <i>Grimmia pulvinata</i>	Gewoon muisjesmos
20. <i>Hypnum cupressiforme</i> .s.l.	Gewoon klauwtjesmos
21. <i>Mnium hornum</i>	Gewoon sterremos
22. <i>Philonotis fontana</i>	Beek staartjesmos
23. <i>Physcomitrium pyriforme</i>	Gewoon knikkertjesmos
24. <i>Plagiothecium denticulatum</i>	Glanzend platmos
25. <i>Plagiothecium latebricola</i>	Dwerg platmos
26. <i>Pohlia nutans</i>	Gewoon peermos
27. <i>Polytrichum commune</i>	Gewoon haarmos
28. <i>Rhizomnium punctatum</i>	Gewoon viltsterremos
29. <i>Rhynchostegium confertum</i>	Boom snavelmos
30. <i>Tortula muralis</i>	Muurmos

**VEENMOSSEN** Ontbreken in het betrokken deelgebied.

### LEVERMOSSEN

1. <i>Lophocolea bidentata</i>	Gewoon kantmos
2. <i>Lophocolea heterophylla</i>	Gedrongen kantmos
3. <i>Riccia fluitans</i>	Gewoon watervorkje. Land- en watervorm.

## 7.8. Deelgebied "Labbeget IV" (Meerdijksche Driessen)

Geografische positie: Uurhok 44.37. Betrokken deelgebied ligt in de KM-vakken 44.37.41 en 44.37.51 ten NO van de Sprangsche Sloot.

De onderstaande opgave heeft betrekking op het gehele deelgebied; geen specificatie per KM-vak. Opnamedata: 28/6 1997, 29/8 1997 en 10/5 1998.

### BLADMOSSEN

1. <i>Atrichum undulatum</i>	Groot rimpelmos
2. <i>Aulacomnium androgynum</i>	Gewoon knopjesmos
3. <i>Barbula unguiculata</i>	Klei smaragdsteeltje
4. <i>Brachythecium albicans</i>	Bleek dikkopmos
5. <i>Brachythecium rutabulum</i>	Gewoon dikkopmos
6. <i>Bryum argenteum</i>	Zilvermos
7. <i>Bryum barnesii</i>	Geel korreltjes-knikmos
8. <i>Bryum gemmiferum</i>	Oranje korreltjes-knikmos
9. <i>Bryum rubens</i>	Rood knolletjes-knikmos
10. <i>Calliergonella cuspidata</i>	Gewoon puntmos
11. <i>Ceratodon purpureus</i>	Purpersteeltje
12. <i>Dicranella heteromalla</i>	Gewoon pluisjesmos
13. <i>Dicranoweisia cirrata</i>	Gewoon sikkelsterretje
14. <i>Drepanocladus aduncus</i>	Gewoon sikkelmos
15. <i>Eurhynchium praelongum</i>	Fijn snavelmos - Fijn laddermos
16. <i>Funaria hygrometrica</i>	Gewoon krulmos
17. <i>Hypnum cupressiforme</i> s.l.	Gewoon klauwtjesmos
18. <i>Mnium hornum</i>	Gewoon sterremos
19. <i>Leptobryum pyriforme</i>	Slankmos
20. <i>Physcomitrium pyriforme</i>	Gewoon knikkertjesmos
21. <i>Polytrichum commune</i>	Gewoon haarmos
22. <i>Pseudoscleropodium purum</i>	Groot laddermos
23. <i>Rhytidiadelphus squarrosus</i>	Gewoon haakmos

**VEENMOSSEN** Ontbreken geheel in dit deelgebied.

### LEVERMOSSEN

1. <i>Lophocolea heterophylla</i>	Gedrongen kantmos
2. <i>Riccardia chamedryfolia</i>	Gewoon moerasvorkje
3. <i>Riccardia incurvata</i>	Hol moerasvorkje
4. <i>Riccia fluitans</i>	Gewoon watervorkje. Land- en watervorm.



## 8. Literatuur

- Faber, Pr.Dr.F.J., 1971. Hoe Nederland ontstond. Uitgeverij Servire, Wassenaar.
- Gradstein, S.R. en H.M.H. van Melick, 1996. De Nederlandse Levermossen & Hauwmossen. Stichting Uitgeverij KNNV, Utrecht.
- Harmsen G. en Chr.G. van Leeuwen, 1966. De najaarsexcursie 1965 naar Noord-West Brabant (Langstraat). Rivon mededeling no. 239. Buxbaumia 19 jrg. no 3/4.
- Landwehr, J., 1984. Nieuwe Atlas Nederlandse Bladmossen. Uitgeverij Thieme, Zutphen.
- Langelaar, J., 1979. De Betimmering van de papieren zolders. Stagerapport in opdracht van SBB, Dienstvak Natuurbehoud Noord-Brabant.
- Leeuwen, Chr. G. van, 1957. Succesie-onderzoek in de hooilanden van de Dulver. RIVON-rapport.
- Leeuwen, Chr. G. van, 1957. Aanvullende rapport op succesie-onderzoek in de hooilanden van de Dulver. RIVON-rapport.
- Smith, A.J.E., 1978, Reprint 1993. The Moss Flora of Britain & Ireland. Cambridge University Press, U.K.
- Staalduinen, C.J. van, 1975 (red. W.H. Zagwijn). Geologische overzichtskaarten van Nederland. Kaarten-profielen en toelichting. Rijks Geologische Dienst, Haarlem.
- Touw, A. en W.V. Rubers, 1989. De Nederlandse Bladmossen. Stichting Uitgeverij KNNV, Utrecht.
- Waarts, A., 1940. Het ruisen van het ranke riet. De Wandelaar 1940, no 4,5,6.
- Waarts, A., 1936. In een Brabants moeras. De Levende Natuur 1936, no 2 en 3.

## Bijlage 1

Het navolgende deelverslag werd opgesteld en voorzien van aanbevelingen ten behoeve van de plaatselijke kooiker, de heer C. Colijn.

### MOSSENINVENTARISATIE TERREIN VAN DE 'EENDENKOOI' IN DEN DULVER.

Uitgevoerd op 18 april 1998.

Chr. Buter met medewerking van A. Wagemakers en C. Colijn.

#### BLADMOSSEN

1. *Amblystegium riparium*. BEEKMOS - BEEK PLUISDRAADMOS.  
Een landelijk gezien algemeen voorkomende soort, die vooral op vochtige tot natte plaatsen groeit en daar dan op allerlei substraten kan worden aangetroffen.
2. *Amblystegium serpens*. GEWOON PLUISDRAADMOS.  
Is eveneens een algemeen voorkomende mossoort in Nederland, die in het binnenland vooral op bomen en steensubstraten voorkomt; aan de kust ook wel gewoon op de grond (terrestrisch).
3. *Atrichum undulatum*. GROOT RIMPELMOS.  
Deze vrij grote mossoort is wederom een algemeen voorkomende in ons land en die op het terrein van de kooi rijkelijk aanwezig is.
4. *Aulacomnium androgynum*. GEWOON KNOPJESMOS.  
Ook dit mos is algemeen in Nederland. Groeit vooral op dood hout en boomvoeten. Is zeer kenmerkend door de vrijwel steeds aanwezige 'speldenknopachtige' steeltjes met daarop een bolletje broedknopjes. (Deze niet verwarren met de normale kapsels!)
5. *Brachythecium rutabulum*. GEWOON DIKKOPMOS.  
Deze soort is zeer algemeen in ons land. Kan op allerlei plaatsen en substraten worden aangetroffen, onder droge tot zeer natte condities. Dit mos is een van die soorten die andere mossen verdringt in het proces van de successie (natuurlijke opvolging).
6. *Brachythecium salebrosum*. GLAD DIKKOPMOS.  
Dit mos komt vrij algemeen voor in het Kempens district (Brabant) en groeit vooral op dood hout en Wilg spec., minder op andere substraten. Deze soort werd slechts eenmaal aangetroffen!
7. *Bryum argenteum*. ZILVERMOS.  
Dit overal in Nederland zeer algemeen en op allerlei substraten voorkomende mos werd vooral aangetroffen in de 'vangpijpen' van de kooi. Zal daar - gezien de structuur van de grond - zeker stand houden.
8. *Bryum barnesii*. GEEL KORRELTJES-KNIKMOS.  
Dit mos is veelal samen met de voorgaande soort aan te treffen, maar dan wel vrijwel alleen op grondsubstraten. De vangpijpen van de kooi vormen een standplaats bij uitstek.
9. *Bryum capillare*. GEDRAAID KNIKMOS.  
Deze mossoort die in de duinen vooral terrestrisch groeit komt in het binnenland vrijwel uitsluitend voor op steen en bomen. Dit mos werd vooral aangetroffen op de aanwezige 'Eterniet-platen'!
10. *Calliergon cordifolium*. HARTBLADIG NERF-PUNTMOS.  
Dit voor Brabant algemeen voorkomende mos groeit bij voorkeur in een vochtige tot natte omgeving van broekbossen en schraalgraslanden; kortom een mos dat thuis hoort in de kooi!
11. *Calliergonella cuspidata*. GEWOON PUNTMOS.  
Ook voor dit mos gelden de voorgaande opmerkingen met dien verstande dat het ook vrij vaak onder water kan worden aangetroffen (verdraagt dus inundatie).
12. *Campylopus pyriformis*. GEWOON KRONKELSTEELTJE - BREEKBLAADJE.  
Dit mos dat door de vele los op de zoden liggende broedblaadjes (vanwaar ook de naam 'Breekblaadje') gemakkelijk te herkennen is, komt vrijwel overal in Nederland algemeen voor. Groeit vooral op molmend hout en grof strooisel.
13. *Ceratodon purpureus*. PURPERSTEELTJE.  
Een in geheel Nederland zeer algemeen voorkomende soort, die vrijwel overal tot in de zogenaamde menselijke omgeving toe kan worden aangetroffen. De eendenkooi maakt hierop dus geen uitzondering!
14. *Dicranella heteromalla*. GEWOON PLUISJESMOS.

- Dit mos is v.w.b. de zandgronden algemeen. Groeit vooral op sloot- en greppelkanten, ook wel op boomvoeten. Komt op het terrein van de kooi eerder bescheiden voor.
15. *Dicranoweisia cirrata*. GEWOON SIKKELSTERRETJE.  
Een in het gehele land algemeen voorkomende soort, die vrijwel uitsluitend op bomen met een wat ruwere schors groeit. Kan dan ook op vrijwel elke Populier etc. binnen het kooiperceel worden aangetroffen.
  16. *Dicranum scoparium*. GEWOON GAFFELTANDMOS.  
Hoewel dit mos is het overgrote deel van Nederland algemeen voorkomt, werd deze soort slechts éénmaal aangetroffen en dan groeiende op een eikenstam. (Verkiest overwegend een standplaats op de grond!)
  17. *Eurhynchium praelongum*. FIJN SNAVELMOS - FIJN LADDERMOS.  
Landelijk gezien een algemeen voorkomende soort, die zowel terrestrisch, als epifytisch (op bomen) als lithofytisch (op steensubstraat) kan worden aangetroffen en dit zowel in vochtige tot droge omstandigheden. Het zal dan ook niet verwonderen dat deze soort rijkelijk aanwezig is binnen het perceel van de kooi.
  18. *Funaria hygrometrica*. GEWOON KRULMOS.  
Deze mossoort is wederom zeer algemeen in Nederland, vooral daar waar zogenaamde menselijke activiteiten hebben plaats gevonden (omgezette grond, etc.) Vooral de vangpijpen vormen dan ook een ideaal biotoop.
  19. *Homalothecium sericeum*. GEWOON ZIJDEMOS.  
Dit mos moet voor het Kempens district als zeldzaam worden aangemerkt. (Opgemerkt moet worden dat het gebied van Den Dulver enige invloed van het Fluviaal district (Rivierengebied) ondergaat, waar het Gewoon zijdemos algemeen is.) Deze soort werd eenmaal aangetroffen op een Vlier.
  20. *Hypnum cupressiforme*. GEWOON KLAUWTJESMOS.  
Een in geheel Nederland zeer algemeen voorkomende mossoort, die vooral op bomen en strooisel groeit, maar daarnaast ook gewoon op de grond (vooral duingebied) en op steen/beton kan worden aangetroffen. Van deze soort zijn 12 variëteiten beschreven, waarvan er zeker 2 binnen het perceel van de kooi voorkomen.  
Dit mos behoort voorts tot die soorten die andere mossen verdringt in het proces van de successie en is wellicht zelfs de meest krachtige in dit opzicht.
  21. *Mnium hornum*. GEWOON STERREMOS.  
Landelijk een zeer algemeen voorkomende soort, die vrijwel uitsluitend op zure standplaatsen groeit die bij voorkeur enige schaduw hebben en vooral niet te droog zijn. Voorwaarden waaraan de kooi goed voldoet, vandaar dat dit mos er dan ook rijkelijk aanwezig is.
  22. *Orthotrichum affine*. GEWONE HAARMUTS.  
Deze mossoort kan in geheel Nederland worden aangetroffen, maar vrijwel altijd in kleine bestanden en beperkt tot planten van een vrij kleine postuur. Groeit uitsluitend op bomen als Iep, Populier, Wilg spec. en Vlier. Deze soort werd enige malen aangetroffen op de in het perceel aanwezige Vlierstruiken.
  23. *Orthotrichum diaphanum*. GRIJZE HAARMUTS.  
Algemeen voorkomend in het gehele land, groeit vooral op kalkhoudende steensoorten, daarnaast ook op bomen als Iep, Populier, Wilg spec. en Vlier. Dit mos is redelijk goed vertegenwoordigd binnen het kooi-perceel.
  24. *Orthotrichum lyellii*. BROEDKNOP HAARMUTS.  
Rode Lijst-soort cat. 3. (Soort is kwetsbaar!)  
Deze soort heeft sterk te lijden [gehad] onder de luchtverontreiniging.  
Dit mos kan landelijk gezien met uitzondering van het Z.O. overal worden aangetroffen. Groeit vrijwel uitsluitend als epifyt op Vlier en Wilg spec. Dit mos werd slechts eenmaal (op Vlier) aangetroffen; is overigens ook in het overige gebied van Den Dulver zeer spaarzaam aanwezig!
  25. *Plagiomnium affine*. RONDBLADIG BOOGSTERREMOS.  
Is landelijk gezien een vrij algemeen voorkomende mossoort, die op vochtige tot natte plaatsen op allerlei grondsoorten kan worden aangetroffen. Is op het perceel van de kooi redelijk goed aanwezig.
  26. *Plagiomnium undulatum*. GERIMPELD BOOGSTERREMOS.  
Dit mos is v.w.b. het Kempens district vrij algemeen. Groeit vooral op wat voedselrijkere grond in vochtige bossen. Op het terrein van de kooi komt dit toch wat forsere mos vooral

- voor op de slootranden.
27. *Plagiothecium denticulatum* var. *undulatum*. GLANZEND PLATMOS.  
Een algemeen voorkomende mossoort op de zandgronden van Nederland, die vnl. voorkomt in vochtige bossen, etc. Groeit veelal op boomvoeten, tegen pollen Pijpestrootje, e.d. Deze soort werd een aantal malen aangetroffen op het perceel van de kooi.
  28. *Plagiothecium nemorale*. GROOT PLATMOS.  
Een algemene soort in het overgrote deel van Nederland. Groeit bij voorkeur op vochtige sloot- en greppelkanten. Is derhalve een mos dat thuis is in een eendenkooi en dan ook een aantal malen aangetroffen werd!
  29. *Pohlia nutans*. GEWOON PEERMOS.  
Algemeen voorkomende op de zandgronden en kan daar op nogal uiteenlopende standplaatsen gevonden worden. Is v.w.b. de kooi nogal schaars vertegenwoordigd.
  30. *Pseudoscleropodium purum*. GROOT LADDERMOS.  
Dit mos is algemeen tot zeer algemeen in het gehele land. Groeit vooral op lichte, humeuze enigszins voedselrijke gronden, zoals die bv. te vinden zijn langs de slootranden van het kooiperceel.
  31. *Rhynchostegium confertum*. BOOM SNAVELMOS.  
Ook deze mossoort is algemeen tot zeer algemeen in Nederland. Groeit in tegenstelling tot wat de naam uitdrukt meestal op steen en beton, daarnaast uiteraard ook op bomen. Dit mos werd in het kooiperceel aangetroffen op Vlier.
  32. *Rhytidiadelphus squarrosus*. GEWOON HAAKMOS.  
Overall in Nederland zeer algemeen. Groeit vooral op vochtige tot natte bij voorkeur enigermate beschaduwde standplaatsen. (Vaak lastig in gazons!) Deze mossoort is rijkelijk aanwezig in het betrokken perceel.
  33. *Tortula muralis*. MUURSTERRETJE - MUURMOS.  
Een der meest algemene mossoorten in Nederland, die vrijwel uitsluitend op steensubstraten groeit. Incidenteel echter komt het ook op bomen en terrestrisch voor. Groeit op het kooiershuisje en op de aanwezige Eterniet-platen.
  34. *Ulota bruchii*. KNOTS KROESMOS.  
Dit betreft een Rode Lijst-soort cat. 3. (Soort is kwetsbaar.)  
De verspreiding in Nederland is niet goed bekend, maar voor wat Midden-Brabant betreft kan gesteld worden dat deze soort regelmatig werd aangetroffen. Dit evenwel steeds in zeer beperkte omvang! Het is een uitgesproken epifyt, die tot dusver op 11 boomsoorten gevonden werd; hiervan het meest op Vlier, Wilg spec. en Eik.  
Dit mos werd in het kooiperceel slechts éénmaal aangetroffen enwel op een Vlier.

#### LEVERMOSSEN

1. *Lophocolea bidentata*. GEWOON KANTMOS.  
Landelijk gezien een algemeen voorkomende levermossoort, die op een vrij groot scala van substraten en grondsoorten kan voorkomen; de standplaats dient evenwel altijd enigermate vochtig te zijn. Dit mos heeft een redelijke aanwezigheidspresentie in het kooiperceel.
2. *Lophocolea heterophylla*. GEDRONGEN KANTMOS.  
Dit levermos is wellicht de meest voorkomende soort in Nederland. Groeit op dood en levend hout, op strooisel e.d. Wel dient de standplaats bij voorkeur enigermate vochtig en beschaduwd te zijn. Deze soort is ook op het kooiperceel zeer goed vertegenwoordigd.

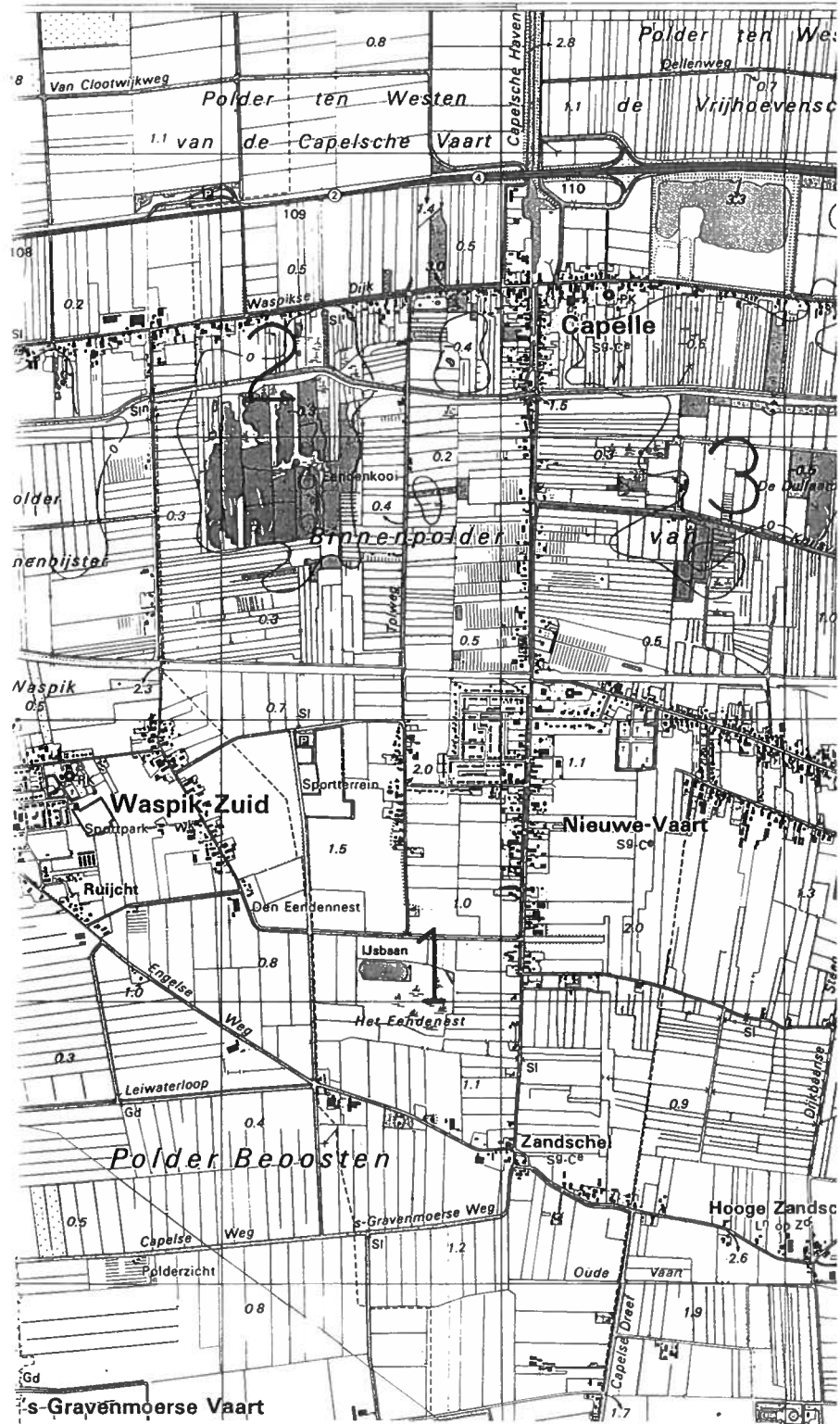
#### OPMERKINGEN EN AANBEVELINGEN

Gezien het feit dat boomsoorten als Vlier, Wilg spec. en Es, vaak de biotoop [groeiplaats] vormen voor zeldzame tot zeer zeldzame mossoorten, is het zeer aan te bevelen de op het kooiperceel aanwezige exemplaren bijzondere (beschermende) aandacht te geven. Voorts zou het goed zijn de aanwezige Essen, indien deze geknot moeten worden, te knotten op een hoogte van ca. 1 meter, dit teneinde zgn. 'stoven' te verkrijgen. Een biotoop voor mossen bij uitstek!  
Een identiek betoog zou gehouden kunnen worden voor beton en/of stenen objecten, inclusief de zgn. Eterniet-platen. Deze bij voorkeur, ook als ze buiten dienst gesteld worden, niet uit het terrein verwijderen. Dit ten behoeve van de zgn. lithofyten onder de mossen waarvoor dit soort objecten een onmisbare groeiplaats vormen.

Tenslotte, hoewel de aanwezigheid van 34 mossoorten (waaronder 2 Rode Lijst-soorten!) zeker niet als gering mag worden aangemerkt, bestaat dezerzijds de verwachting dat dit aantal zal uitbreiden in de toekomst, zeker als aan de aanbevelingen gevolg zal worden gegeven. Hierdoor zal de eendenkooi naast de aanmerkelijke cultuurhistorische waarde ook nog winnen aan natuurwaarde.

C

C



Globale positie natuurgebieden in de LANGSTRAAT.

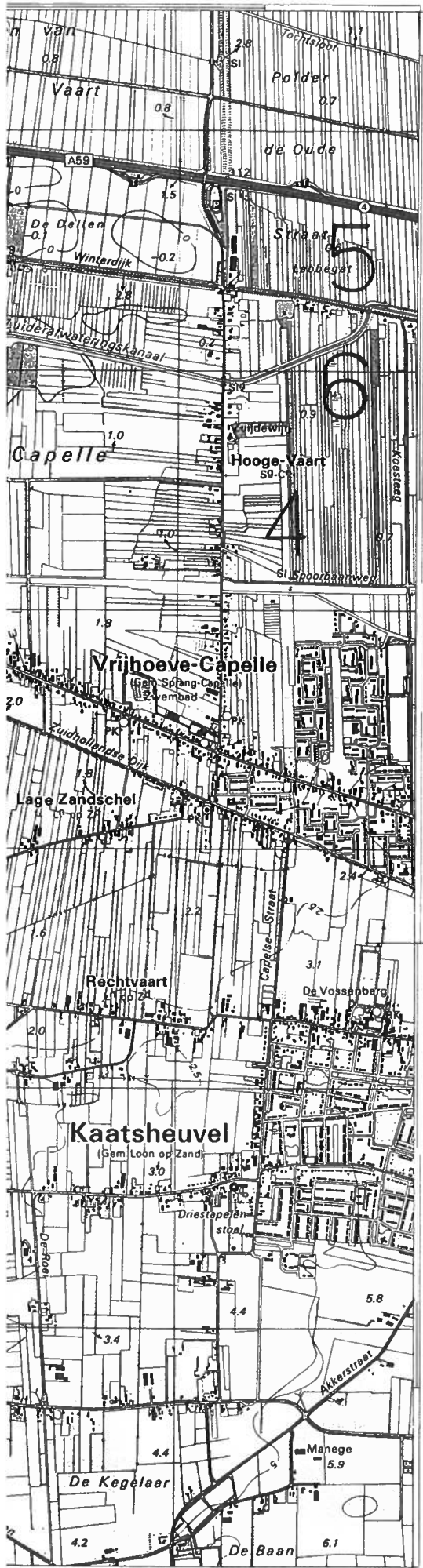
1. Het eendennest.
2. Den Dulver.
3. De Dullaard.
4. Laan van Zuijdewijn.
5. Labbegat I.
6. Labbegat II.
7. Labbegat III.
8. Labbegat IV.

# 33 Waalwijk, Kaatsheuvel, Drunen



129

130



129

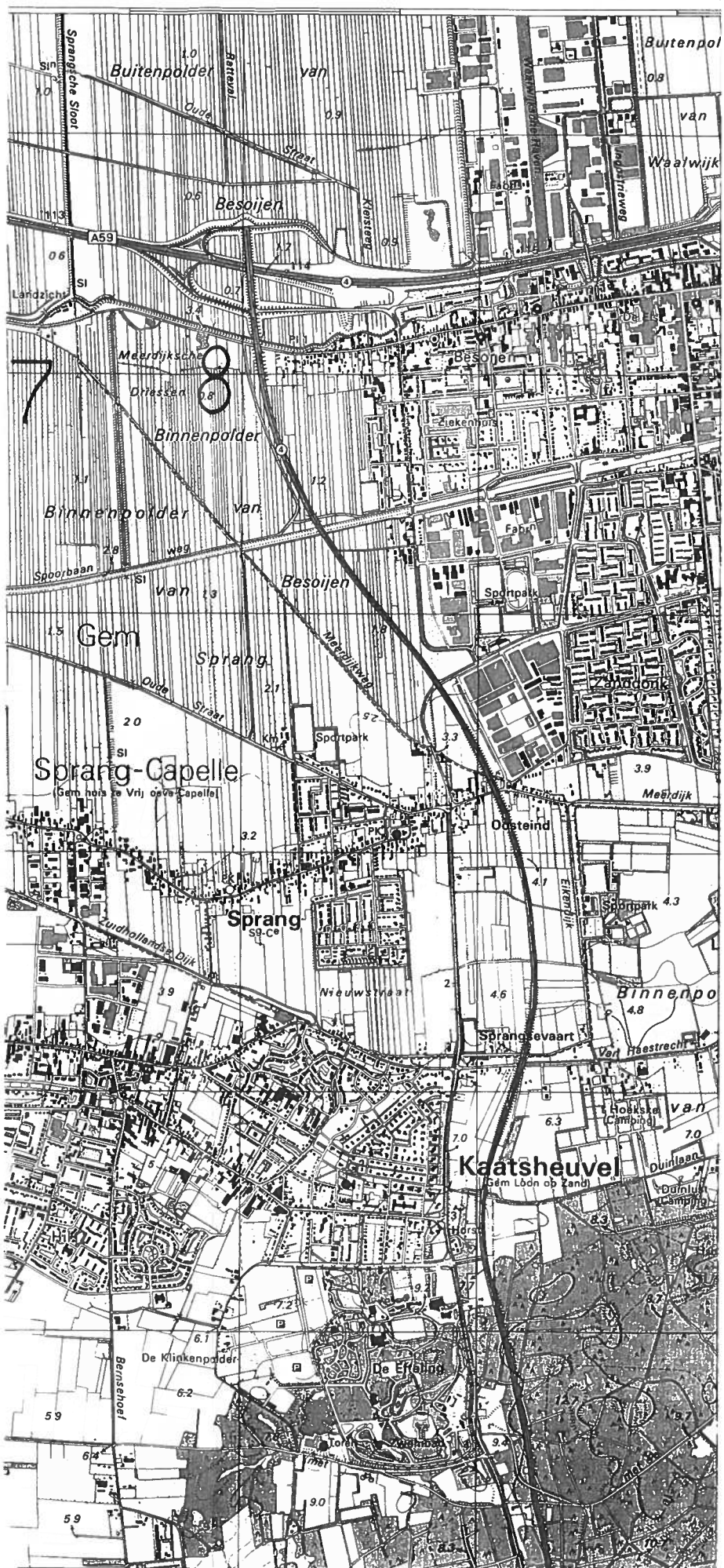
130

130

131

132

133



130

131

132

133