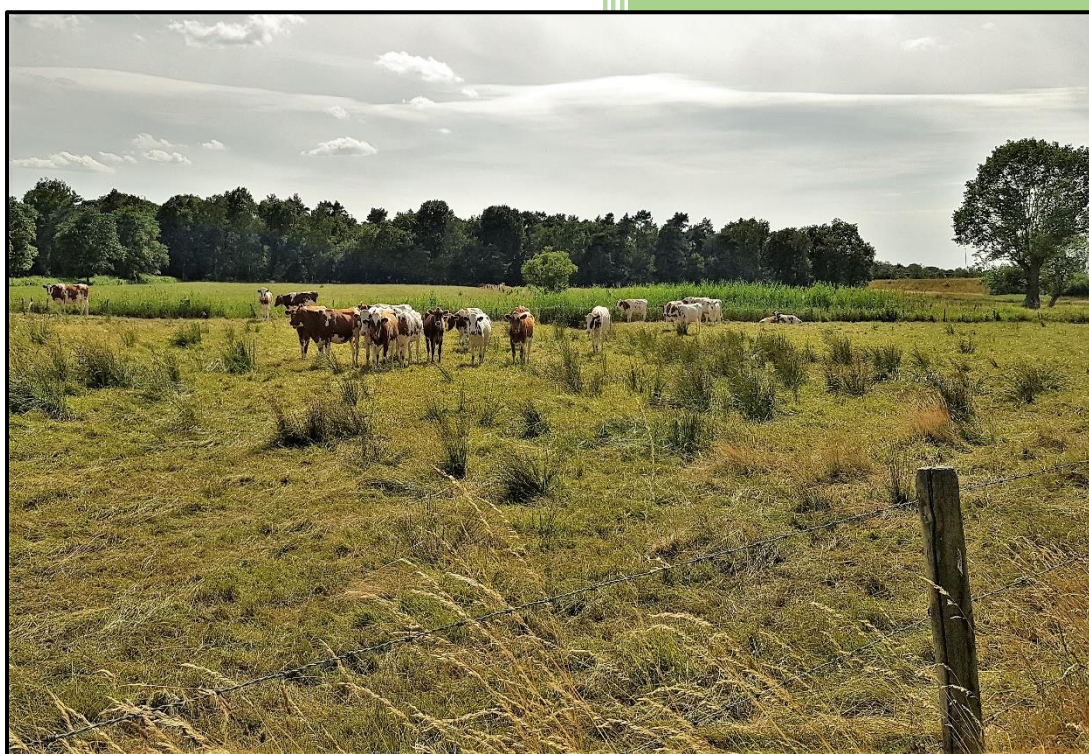


Flora-inventarisatie en Broedvogel-kartering van de DRASSE DRIEHOEK (gemeente Tilburg)



Flora-inventarisatie en Broedvogel-kartering van de

Drasse Driehoek

(gemeente Tilburg)

2018

Colofon

Dit rapport is een uitgave van de KNNV- afd.Tilburg en digitaal beschikbaar op de website van de vereniging (www.knnv.nl/tilburg).

De KNNV (Koninklijke Nederlandse Natuurhistorische Vereniging) heeft als doelstelling natuurstudie, natuurbeleving en natuurbescherming in de breedste zin van het woord. De Vereniging kent een aantal Werkgroepen, die elk op een specifiek studiegebied actief zijn. Daarnaast zijn er plaatselijke afdelingen waarbinnen eveneens werkgroepen actief kunnen zijn. KNNV-afdeling Tilburg: secretariaat. mevr. M.C. van der Wiel (secretariaat@tilburg.knnv.nl)

Overname van informatie uit dit rapport, de foto's uitdrukkelijk uitgesloten, is toegestaan mits bronvermelding wordt gedaan.

De foto's zijn gemaakt door Loes van Gorp en Guido Stooker

Dit rapport gelieve te citeren als:

Stooker, G., L. van Gorp, J. Langens en D. Heerkens, 2018. Flora-inventarisatie en broedvogelkartering van de Drasse Driehoek (gem.Tilburg) 2018, KNNV-afd.Tilburg.



november, 2018

Loes van Gorp
José Langens
Dion Heerkens
Guido Stooker

INHOUD

INLEIDING

WERKWIJZE

RESULTATEN

❖ Planten

- graslanden (en akkers)
- wegbermen, perceelsgrenzen en slootkanten
- moerasje
- bosjes

❖ Vogels

❖ Vlinders

AANBEVELINGEN

BIJLAGEN

INLEIDING

De Drasse Driehoek is een landbouwenclave (ca.40ha groot) te midden van stedelijk gebied in het westen van de gemeente Tilburg en bestaat uit een kleinschalig complex van graslanden en akkers (kaart 1). Het gebied wordt doorsneden door de spoorlijn Tilburg-Breda en de Burgemeester Baron Van Voorst tot Voorstweg, een majeure ontsluitingsweg van de woonwijk Reeshof. De directe omgeving van de enclave wordt gevormd door vrij oud bos (Oude Warande, Reeshofbos). Het gebied maakt onderdeel uit van het zogenaamde Stadsbos013, waarvan het één van de (toekomstige) natuurkernen gaat vormen. De gemeente Tilburg heeft namelijk in 2017 het voornemen gepresenteerd om de Drasse Driehoek onderdeel te laten uitmaken van het Natuurnetwerk Brabant als gemeentelijke invulling van het GOB (Groen Ontwikkelingsfonds Brabant). Om de natuurpotenties van het gebied in beeld te krijgen, liet de gemeente door adviesbureau Eelerwoude een QuickScan van de ecohydrologie opstellen. De KNNV-afd.Tilburg werd gevraagd om natuurinfo en tevens om mee te denken over de inrichting van de Drasse Driehoek. Toen bleek dat er ook bij onze vereniging weinig van het gebied bekend was, hebben een aantal mensen het plan opgevat om tenminste de basiskennis over de natuurwaarde van het gebied een upgrade te geven. Daartoe is in 2018 een broedvogelkartering uitgevoerd en zijn middels een aantal veldbezoeken de op het oog meest interessante graslanden, moerasjes, bosjes, sloten en wegbermen op de aanwezigheid van hogere vaatplanten onderzocht. Voor u ligt het verslag met de resultaten van dit verkennende onderzoek.



Ligging van het onderzoeksgebied Drasse Driehoek, gelegen tussen de NS-stations Tilburg Universiteit en Tilburg-Reeshof (km-hokken 129-397 ten noorden van de spoorlijn en 129-398 ten zuiden daarvan)

WERKWIJZE

De inventarisaties zijn uitgevoerd door Loes van Gorp, José Langens, Dion Heerkens en Guido Stoker. Zij hebben voor wat betreft de flora-inventarisatie samen een 10-tal veldbezoeken aan het gebied gebracht, verdeeld over het voorjaar en de zomer. Op deze wijze konden zowel de vroege als late plantensoorten meegenomen worden. Het gebied werd op basis van terreintypen/biotopen perceelsgewijs geïnventariseerd met behulp van de Tansley-methode (zie Bijlage 2). Per perceel of sloot/berm werd een soortenlijst opgesteld met een code voor de bedekking/abundantie per gevonden plantensoort. Omdat de meeste percelen en lijnvormige elementen meerdere keren zijn afgelopen, werden de soortenlijsten naderhand samengevoegd en is per aangetroffen soort de hoogste Tansley-score aangehouden. Aanvankelijk bestond het idee om van bijzondere plantensoorten (Rode Lijst, milieu-indicatoren) soortverspreidingskaartjes te vervaardigen. Daar is om meerdere redenen van afgezien. De belangrijkste is dat dergelijke soorten niet of nauwelijks werden aangetroffen. Van een aantal minder algemene soorten zijn de waarnemingen wél ingevoerd in Waarneming.nl.

De broedvogels zijn door Guido Stoker gekarteerd middels de Uitgebreide Territorium Kartering (UTK), zoals Sovon deze toepast bij het landelijke BMP-project. Het gebied is aangemeld als BMP-plot (nr.50340). De waarnemingen van de 5 volledige veldbezoeken werden op tablet in het veld ingevoerd (AVIMAP) en na de laatste telronde middels het programma Autocluster geautomatiseerd verwerkt tot territoria en als zodanig opgenomen in de Sovon-database. Daarnaast zijn tijdens alle veldbezoeken alle vogelwaarnemingen bijgehouden. Lopende wijs zijn tevens alle dagvlinderwaarnemingen genoteerd.



Kleinschalig landschap in de Drasse Driehoek met hooilanden en op de voorgrond verruigend moerasje (links de spoorlijn)



drasse maïsakker ten westen van Baron van Voorst tot Voorst-weg met rechtgetrokken beekloop er midden doorheen

RESULTATEN

Planten

De inventarisatie is niet gebiedsdekkend uitgevoerd en ook zijn niet alle percelen en landschapselementen uitputtend onderzocht (het was immers een verkennend onderzoek). Met name de zeer voedselrijke graslanden en akkers zijn buiten beschouwing gelaten. Particuliere terreintjes waar paarden of schapen graasden of waarvan middels hekwerk werd duidelijk gemaakt dat het particuliere gronden betrof en de toegang was verboden, zijn niet in het onderzoek meegenomen. Op de kaartbijlagen 1a, 1b en 1c is aangegeven welke (genummerde) gebiedsdelen wél zijn geïnventariseerd. Tijdens de inventarisatie zijn in totaal 215 verschillende plantensoorten in het gebied aangetroffen. Daaronder bevindt zich maar één Rode Lijst-soort: **Kamgras** (Gevoelig: sterke achteruitgang >50%). Bijzondere soorten die toch het vermelden waard zijn, betreffen onder meer: **Kraailook, Muurpeper, Hazenzegge, Tweerijige zegge, Waterviolier, Moerashertshooi en Grote watereppe**; alle soorten die door intensivering van het agrarisch gebruik in het cultuurlandschap op zandgronden de laatste decennia vrij sterk in hun verspreiding achteruit zijn gegaan. Voorts zijn nog een aantal bossoorten aangetroffen die door verdroging en vermessing van het bosbiotoop inmiddels ook vrij zeldzaam zijn geworden: **Aalbes, Framboos** (in de bosjes langs de Zwartvenseweg), **Wijfjes-** en **Mannetjesvaren** (idem en langs de beek en in het bosje nabij de poel in de maisakker). Hieronder wordt de flora van de Drasse Driehoek per biotooptype besproken.

Graslanden (en akkers)

De Drasse Driehoek was oorspronkelijk een vrij smalle beekoverstromingslaagte langs de bovenloop van een zijbeekje in het Oude Leij/Dongestroomgebied. Het was dus van oudsher een nat gebied, dat gekenmerkt werd door lokale kwel en in neerslagrijke perioden ook door spontane inundaties. Bij de beoordeling van de potentiële botanische kwaliteit van de graslanden zou derhalve vooral gekeken moeten worden naar indicatoren voor dergelijke milieus. Van de standplaatsfactoren die bij een dergelijk systeem horen, lijkt echter vrijwel geen sprake meer te zijn en de bijbehorende kenmerkende plantensoorten zijn dus ook nog maar erg weinig aangetroffen. Daarom is met name het voorkomen van wél gevonden indicatorsoorten als **Veldrus** en **Pinksterbloem** in beschouwing genomen. De eerste soort als relict van graslanden die gekenmerkt worden door meestal zwak gebufferde of zwak zure, oppervlakkige grondwaterstromingen en onbemest gebruik. De tweede soort duidt op een zekere mate van duurzaam, extensief vegetatiebeheer, eveneens onbemest of bij een relatief laag bemestingsniveau. In alle graslanden bij elkaar zijn 88 verschillende plantensoorten aangetroffen. De gemiddelde soortenrijkdom van de geïnventariseerde graslandpercelen bedraagt ongeveer 30 soorten (variatie 24-35). Het graslandje tussen de bosjes aan de Zwartvenseweg (3i) is het rijkst en herbergt 61 soorten. Maar dat wordt vooral veroorzaakt doordat er vrij veel bos- en boszoom-soorten het perceel ingroeien. De soortenrijkdom van de voedselrijke, intensief gebruikte en dus niet-geïnventariseerde percelen wordt ingeschat op minder dan 10 soorten.

Het meest natte grasland betreft perceel 3g, dat om die reden ook een grote lengte aan greppels/dwarsslootjes kent. Het perceel is redelijk soortenrijk, maar kent dan ook een hoog aandeel storingssoorten. Dit wordt vooral veroorzaakt door de vrij intensieve beweiding die pas halverwege het jaar ingesteld wordt, als het gewas reeds hoog opgeschoten is. Dat werkt verzuivering in de hand. De greppels zijn ondiep en ingetrapt en daardoor sterk aan het verlanden; ze worden gedomineerd door mannagras-vegetatie. Het voorjaarsaspect wordt bepaald door een visueel aantrekkelijke gele zee van kruipende boterbloem. Ook komt er nog vrij veel Pinksterbloem in voor. De floristisch zeer fraaie perceelrand langs de zandweg (zie BERMEN) geeft een indruk van de potenties van het perceel.

De smalle graslandkavels aan de zuidwestzijde (percelen 3a, b, d en e) worden gehooïd (met eventueel nabeweiding). Het hooilandkarakter hangt samen met de vochtige situatie van de percelen in het winterhalfjaar. Ook hier laagtes in het perceel, die worden gekenmerkt door vlakdekkende vegetaties van Geknikte vossenstaart. Dit duidt op stagnerend regenwater in natte perioden. Het hooilandkarakter blijkt uit de hoge bedekking/abundantie van soorten als Gestreepte witbol, Grote vossenstaart, Kroppaar, Zachte dravik, Gewoon reukgras en Veldzuring. Andere hooilandsoorten, zoals Scherpe boterbloem, Hondsdraf, Smalle weegbree, Fluitenkruid, Gewone berenklaauw komen echter maar spaarzaam voor. Soorten die je hier eigenlijk ook zou mogen verwachten, zoals Glanshaver, Margriet, Knoopkruid en Klein streepzaad, ontbreken opmerkelijk genoeg geheel. De agrarische gebruiksgeschiedenis laat zich nog goed aflezen uit het hoge aandeel Engels raaigras.

De percelen 3c en 3h worden intensief gebruikt, kennen een voedselrijk karakter en zijn daarom niet geïnventariseerd. Perceel 3f lijkt meer potenties te hebben, maar werd tijdens het inventarisatie seizoen intensief beweïd door meerdere paarden en was dus niet voor een flora-opname beschikbaar. De percelen ten noorden van de spoorlijn (2a, b en c) worden intensief door particulieren gebruikt als hobbyweide voor schapen en pony's en

feitelijk niet toegankelijk. Ze zijn laag gelegen, vrij vochtig en potentieel wellicht wel interessant, maar door het huidige gebruik sterk verstoord. Een eenmalige, vluchtige inventarisatie leverde geen bijzonderheden op.

De pony-weide (3i) tussen de bosjes (in de noordoosthoek van de Drasse Driehoek) is vrij soortenrijk, maar dat wordt ten dele veroorzaakt door de invloed van het omringende bos en de uitbreidende ruige boszoom. Alhoewel het perceel een schraal karakter lijkt te hebben, bevinden er zich geen bijzondere plantensoorten. Door de sterke beschaduwing zijn de potenties voor een botanisch rijk grasland ook niet erg groot.

De grote akker ten westen van de Burg.BvVtV-weg wordt jaarlijks, na een stevige organische bemesting (drijfmest) gebruikt als maïsakker. Het was niet zinvol dit perceel op planten te inventariseren. Wel is de beekloop afgelopen om te bekijken of de oevervegetatie nog interessant was.

Wegbermen, perceelsranden en slootkanten

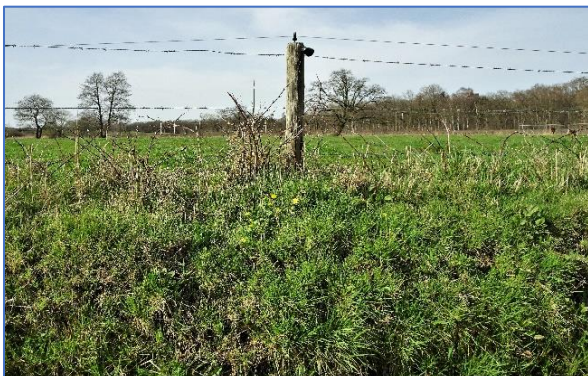
Aan de zuidzijde van de spoorlijn loopt een fraai zandpad, waarvan de bermen worden gekenmerkt door een hoge soortenrijkdom (127 srtn.) en een aantal interessante plantensoorten. De zuidzijde van het Drasse Driehoek wordt ook begrensd door een onverhard pad, maar deze kent een meer bospad-karakter. Beide paden zijn geïnventariseerd. De floristische waarde van de meeste graslanden manifesteerde zich juist merendeels in de perceelsranden, onder het prikkeldraad (!) en met name langs de slootkanten. Dat zijn de plekken die het minst belast worden door bemesting en andere intensieve grondbewerkingen. Hier troffen we, naast **Pinksterbloem**, ook regelmatig soorten aan als **Speenkruid**, **Kleine veldkers** en **Kale jonker**. Op de meest schrale plekken vonden we vrij veel **Gewone veldbies**, soms met **Duizendblad**, **Kluwenhoornbloem** en **Vroegeling**. Ook de enige plek met **Kraailook** en enkele groeiplaatsen van **Muurpeper** betrof een verhoogd gelegen, schrale perceelsrand onder het raster. Deze soortenrijke perceelsrand bevindt zich aan de zuidkant van perceel 3g langs het zandpad (z1) langs het spoor (zie verderop).



opname van de berm van de zandweg langs het spoor



de slootkanten zijn floristisch nog de moeite waard



schrale slootkanten met Speenkruid en Gewone veldbies



kwelsloot langs het spoor met Waterviolier

In de sloten zelf zijn vrijwel geen waterplanten aangetroffen die kwel indiceren of duiden op een bijzondere waterkwaliteit. Daarop is één uitzondering: de diepe kwelsloot langs de spoorlijn (zuidzijde). Deze sloot wordt tijdens onderhoudswerkzaamheden diep uitgemaaid. Hier troffen we **Waterviolier** aan; kwelindicator voor toestromend basisch of neutraal grondwater. Ook soorten als **Grote watereppe**, **Moerashertshooi**, **Drijvend fonteinkruid** en **Kikkerbeet** duiden hier op een redelijke waterkwaliteit, weliswaar matig voedselrijk, maar niet verontreinigd. De hoofdbeekloop zelf (S1-S14) kent een zeer lage stroomsnelheid, valt soms tijdelijk bijna droog en de oevers zijn vrij steil. In het groeiseizoen werd plaatselijk een hoge mate van organische vervuiling geconstateerd. Mede hierom herbergt de beek geen interessante water- en oeverplanten.

Moerasje

Het moerasje (m1) betreft een voormalig graslandperceel dat door het ontbreken van beheer geheel is verruigt. Toch groeien er tussen de dominante massa aan Pitrus en Brandnetel nog een aantal 'leuke' soorten die duiden op het oorspronkelijke schrale karakter. Voorbeelden daarvan zijn onder meer: Tweerijige zegge, Hazenzegge, Kale jonker, Pinksterbloem en Veldrus. Een aantal jaren geleden is er een grote poel in aangelegd die tot op de aanwezige leemlaag is uitgegraven. De waterstand fluctueert daardoor vrij sterk, maar de poel bleef ook in het superdroge jaar 2018 toch water houden. In de oeverzone van de poel heeft zich een pioniermilieu van matig voedselrijke, wisselvochtige standplaatsen ontwikkeld. Naast Zomprus en Blaartrekkende boterbloem ook leuke soorten als Schildereprijs en Waterpostelein. De sterke toename van Pitrus, Hennegras en helofyten als Riet en Lisdodde vormt een bedreiging voor dit soort pioniervegetaties. Bij elkaar zijn er 62 plantensoorten aangetroffen.

Bosjes

Er zijn 3 bosjes (H2, H4 en H5) en een houtsingel/bosrand (H1) geïnventariseerd. In totaal zijn in deze bosjes 98 verschillende plantensoorten aangetroffen. Daaronder bevinden zich overigens vrij veel storingssoorten. De houtsingel rondom de grote akker kende qua plantenrijkdom geen bijzonderheden. Deze bosrand wordt sterk beïnvloed door het agrarische gebruik van de naastliggende akker en door het recreatieve gebruik van het pad erlangs. Bosje H2, te midden van die akker bezit een vrij diepe poel met weinig waterplanten. De oeverzone is nauwelijks ontwikkeld door de sterke bosopslag van wilgen en els. De voedselrijke invloed van de zwaar bemeste akker rondom doet zich sterk gelden. Toch zijn er wel een aantal aardige plantensoorten in het bosje overgebleven. De belangrijkste daarvan zijn: Mannetjesvaren, Wijfjesvaren, Melkeppe, Gewone wederik, Moeraswalstro, Watermunt, Zwarte zegge en Gele lis. Het zijn alle plantensoorten van het Elzen-Wilgebroekbos. Zij vormen de relict van een matig zure, voedselarme standplaats en indiceren de potenties van het gebied na herinrichting gericht op natuurontwikkeling.

De bosstroken langs de Zwartvenseweg zijn soortenrijk en herbergen nog een aantal, karakteristieke plantensoorten uit de bosgemeenschappen van het Elzenzeggerijke Elzenbroek en het Vogelkers-Essenbos. De bossen maken echter een verdroogde en verstoorde indruk. Plantensoorten als Zwarte bes, Gele lis, Bitterzoet en Grote wederik duiden nog op relictvegetaties van het Elzenbroek. De aanwezigheid van Pijpenstrootje in de kruidlaag geeft het voedselarme, wat zure karakter weer. Soorten als Vogelkers, Aalbes, Bosandoorn, Speenkruid, Zevenblad en Hop tenderen meer naar het wat rijkere Vogelkers-Essenbos. Natuurlijk wordt de bosvegetatie gedomineerd door de ooit aangeplante eiken. Deze hebben deels een fors formaat en zijn het behouden waard. Inbreng van andere loofhoutsoorten als Linde, Es, Hazelaar en Meidoorn kunnen de botanische waarde van deze bossen op termijn verhogen.



Moerasbosje met Wilgenbroek vormt aantrekkelijk biotoop voor tal van zangvogels en een fraaie scheiding met de weg.

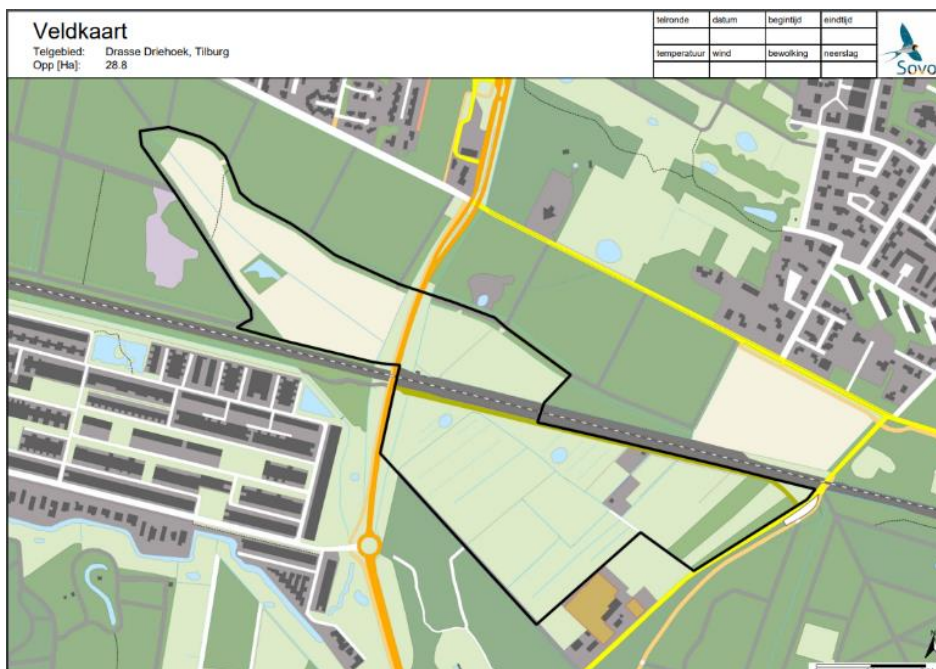
Vogels

De Drasse Driehoek is bij Sovon aangemeld als BMP-plot. Dat heeft als voordeel dat er een digitale kaart van het te inventariseren gebiedje beschikbaar kwam, waarbij de gecodeerde waarnemingen via het programma AVIMAP direct op mijn tablet konden worden ingevoerd. Ook wordt de input aan het eind van het seizoen gestandaardiseerd en geautomatiseerd verwerkt middels het programma Autocluster (Sovon).

Er zijn 5 officiële telronden gelopen, merendeels vroeg in de ochtend. Het aantal veldbezoeken is methodologisch gezien aan de magere kant. Maar het gebied was erg overzichtelijk, de broedvogelbevolking was niet erg talrijk en beloofde weinig specifieke soorten. Bovendien kon de informatie van de telronden goed aangevuld worden door de vogelwaarnemingen gedurende de andere veldbezoeken dwz. tijdens de flora-inventarisaties die op die dag plaatsvonden. Door de fysieke barrières tussen de verschillende deelgebieden (en dus de verplaatsingstijd daartussen) duurde elk BMP-bezoek meestal ongeveer 2 uur.

Er zijn op 10 dagen verspreid over voorjaar en zomer 775 vogelwaarnemingen gedaan, waarbij 46 verschillende vogelsoorten zijn waargenomen. Door het Autocluster-programma zijn hieruit 104 territoria gedefinieerd, waarvan 33 soorten als broedvogel konden worden aangemerkt (zie tabel: vetgedrukte aantallen in grijze kolom). De overige soorten zijn derhalve 'toevallige' bezoekers: jaargavels of zomergasten die de Drasse Driehoek als foerageer- of rustgebied gebruiken, dan wel op doortrek het gebied aandoen.

Onder de broedvogels bevinden zich geen Rode Lijst-soorten of anderszins zeldzame soorten. Er zijn wel kievit en scholeksters waargenomen, maar geen van deze weidevogels heeft succesvol gebroed. De belangrijkste ecologische vogelgroep wordt gevormd door de bosrandstruweelvogels, als **Grasmus**, **Heggenmus** en **Spotvogel** (zie kaartbijlage E); alle in lage dichtheden (gemiddeld 62,5 terr./100ha). Deze categorie vogels had haar territoria natuurlijk vooral in de bosranden rondom de enclave, maar ook in de ruigten en resterende heggen en houtwalleetjes. Jammer dat juist de meest interessante soorten, zoals Kneu en Roodborsttapuit ontbraken. Aardige soorten zijn voorts de paar moerasvogels, zoals **Kleine karekiet**, **Bosrietzanger** en **Rietgors**. Een andere ecologische groep die significant aanwezig was (177 terr./100ha), is die van de bosvogels (zie kaartbijlage F). Het zijn echter vooral mees-achtigen, aangevuld met bijvoorbeeld **Gekraagde roodstaart**, **Boomklever** en **Groene specht**; algemeen voorkomende soorten waar nu niet direct mee 'gescoord' wordt. Beide groepen samen vertegenwoordigen ruim tweederde van het totaal aantal territoria in de Drasse Driehoek.



Begrenzing van de BMP-plot (particuliere tuinen en pony-weitjes zijn niet mee-geïntariseerd).

Vlinders

Tijdens alle veldbezoeken is terloops ook de toevallig rondfladderende vlinderfauna genoteerd. Deze niet-systematische inventarisatie leverde toch nog X soorten op (zie tabel). De cursief gedrukte namen betreffen overdag vliegende nachtvlinders. Op het Oranjetipje en het Roodweeskind na zitten er geen bijzonderheden tussen. Het Oranjetipje is minder algemeen en is gebonden aan het voorkomen van met name Pinksterbloem en Look-zonder-Look. Het Roodweeskind is een zeldzame nachtvlinder die gebonden is aan oud eikenbos.

Atalanta	<i>Klein koolwitje</i>
Bont zandoogje	<i>Kleine vuurvlinder</i>
Bruin zandoogje	<i>Landkaartje</i>
Dagpauwoog	<i>Oranje zandoogje</i>
Gamma-uil	<i>Oranjetipje</i>
Groot koolwitje	<i>Rood weeskind</i>
Hooibeestje	<i>St Jacobsvlinder</i> →
Klein geaderd witje	<i>St Jansvlinder</i>



AANBEVELINGEN

Herstel van het kleinschalige agrarisch cultuurlandschap heeft prioriteit. Bij een veel extensiever beheer zal de vogelbevolking van de Drasse Driehoek veel interessanter kunnen worden. Het halfopen karakter van dit kleinschalige landschap dient behouden te blijven en kan versterkt worden door het slotenstelsel te accentueren (over-dimensionering door herprofilering en het op diepte brengen van de sloten en greppels). Het onbemest laten van tenminste 2m vanuit de slootinsteek en/of het veeraster biedt kansen voor het verder ontwikkelen van de actueel aanwezige schrale en soortenrijke slootkant- en perceelsrandvegetaties. Het plaatselijk stimuleren van eenzijdige bramenwalletjes (die periodiek moeten worden teruggezet!) langs sloten en zandpaden kan leiden tot grotere natuur- en landschapswaarden. Het planten van enkele meidoorn- en sleedoornstruiken maakt het landschap veel aantrekkelijker, zowel voor insecten/vogels, als voor de bezoekers. Wat niet moet gebeuren is het dichtplanten van alle perceelsgrenzen met els, berk en eik. Het landschap wordt dan wel 'intiemer' en recreatief wellicht aardiger, maar het gaat ten koste van de soortenrijke bosrandstruweel- en ruigtevogelgemeenschap. De houtsingels geven veel schaduw en bladval welk verrijgend werkt op de nu nog aardige slootkanten en wegbermen.

Ook een grote veedrenkpoel aan de zuidzijde van het complex en in het bosweijtje langs het zandpad is wat dat betreft een aardige optie. Tenslotte moet bekeken worden hoe de waterhoudendheid van de hoofdloop in het zuidelijk gedeelte van het gebied bevorderd kan worden en hoe de sterke organische vervuiling ervan tegengegaan kan worden.

Gezien de Ausgangssituatie zijn de potenties voor het ontwikkelen van botanisch interessante graslanden in de percelen **3a, b-1 en b-2, d, e** het grootst. Voorgesteld wordt om deze een hooilandbeheer (met naweide) te geven. Belangrijk is om de greppels en slootjes weer op diepte (max.25cm) te brengen en éénzijdig van een wat flauwer talud te voorzien. Niet alleen de botanische waarde van de graslanden gaat daarmee omhoog; ook de betekenis voor bijen, vlinders en amfibieën neemt dan toe. Perceel **3g** is alleen geschikt voor permanente beweiding, waarbij met nadruk wordt opgemerkt dat het vee tijdig in het voorjaar dient te worden ingeschaard. Afgelopen jaar gebeurde dat pas toen het gewas al 50-100cm hoog was. Dat heeft een enorme verrijking tot gevolg, terwijl het perceel potenties heeft om zich tot soortenrijk overstromingsgrasland te ontwikkelen. Ook dienen de vele ingetrapt greppels opnieuw geherprofileerd te worden. Als de veebezetting wat lager wordt aangehouden, zijn hier ook goede mogelijkheden voor de (avi-)fauna aanwezig. Perceel 3c is het hoogst gelegen en meest intensief in gebruik. Voorgesteld wordt om hier een onkruidrijke akker met braaklegging en perceelsrandbeheer van te maken. Dit zal de waarde van de Drasse Driehoek voor de veldvogels enorm kunnen upgraden. Perceel **3f** en **3h** mogen als paardenwei in stand gehouden worden. Het kort afgevreten gewas is aantrekkelijk als foerageergebied voor tal van (doortrekkende) vogels. Hetzelfde geldt voor perceel 2 (schapen-/ pony-wei).

De KNNV adviseert om de hogere graslandpercelen in te richten als vogelakkertjes (onkruidakkers met periodieke braaklegging) en op de natte graslanden een hooilandbeheer met naweide toe te passen. **Patrijs, Kwartel, Roodborsttapuit, Groenling, Putter** en **Kneu** zijn dan soorten die de vogelbevolking van de Drasse Driehoek kunnen verrijken. Langs de sloten en poelen komen weer meer wilde eenden en diverse ganzen tot broeden.



moerasje met dynamische poel: periodiek maaibeheer kan hier veel goed doen voor de botanische waarde en de betekenis voor macrofauna en amfibische insecten (libellen!)



Ponyweijtjes langs de Zwartvenseweg: een afgerasterde poel past goed in de lokale ecologische verbingszone van het Stadsbos013 en is ook erg aantrekkelijk voor wandelaars

Perceel 1a (maïsakker) bezit vanwege de sterk vermeste teellaag geen potenties voor de ontwikkeling van een interessante, bloem- en faunarijke grasland. Eerder heeft de KNNV de gemeente al geadviseerd dit perceel grotendeels af te graven en te ontwikkelen naar een mozaïek van regelmatig geïnundeerd helofytenrijk moeras dat via zeggenrijke en heischrale vegetaties uitwigt naar de omringende bosranden. Deze randen zouden voor een deel gekapt of uitgedund moeten worden. Het is vanuit floristisch en faunistische waarden gewenst dat de beekloop permanent waterhoudend en stromend wordt gemaakt. Dit komt ook de macrofaunawaarden van de beek ten goede. Herprofilering van de dwarsdoorsnede van de beekloop en enige flauwe meandering (obstakels in de stroomrichting) kunnen daarbij wenselijk zijn. Dit is ook vanuit landschappelijk-recreatief oogpunt veel aantrekkelijker.



Wat kan dit troosteloze landschapsbeeld voor zowel de recreatieve bezoeker als de erlangs rijdende automobilist veel aantrekkelijker worden door het her in te richten naar een spontaan ontwikkelend beekdalmoeras.

Extra aandacht vraagt het beheer van de bermen van de zandweg langs het spoor. Deze bermen zijn bijzonder soortenrijk (128 plantensoorten!). Een 'net' maaibeheer met afvoer van het maaisel (geen klepelmaaier) in het najaar (!) is dan vereist. Afvoer van het slootvuil uit de kwelsloot is noodzakelijk om verdere verruiging van de noordelijke berm te voorkomen. Voor het zuidelijke bospad geldt dat het terugdringen van de bosrand gunstig zal uitwerken op flora en fauna. Het ontwikkelen van een brede boszoom is hier goed mogelijk.



Kaler jonker en Speerdistel, twee 'gewone distels', die echter als nectarbron voor insecten en door de zaadeters onder de kleine zangvogels zeer geliefd zijn. Bestrijden ervan is helemaal niet noodzakelijk, want ze bezitten geen invasief karakter.

Het moerasje (m1) bevindt zich op een van de laagste terreindelen. Ondanks de sterke verruiging met Pitrus, Brandnetel en Akkerdistel herbergt het perceel nog plantensoorten die er op wijzen dat het nooit intensief in gebruik is geweest. Door het 2x/jaar te maaien (+afvoer maaisel) kan de verruiging een halt worden toegevoerd en een soortenrijke natte ruigte ontstaan. Het is qua potentie de beste plek voor het ontwikkelen van een soortenrijk schraalgraslandje. De poel moet periodiek open gemaaid worden.

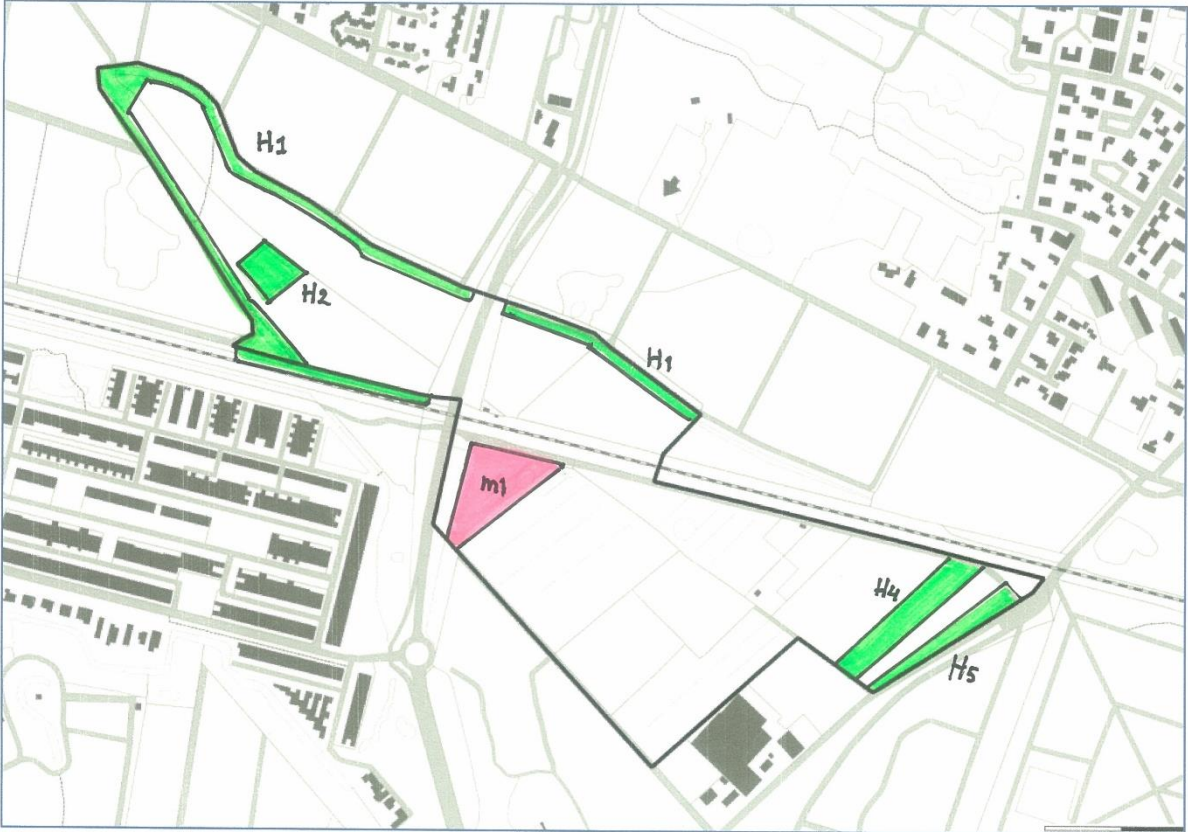
BIJLAGEN

- 1) Kaarten met nummering geïnventariseerde percelen en landschapselementen flora (a,b,c)
- 2) Tansley-methode: toelichting op de codering
- 3) Plantensoortenlijst van de Drasse Driehoek 2018
- 4) Tabellen met floralijsten per biotoop (per genummerd perceel / landschapselement)
 - a) Graslanden
 - b) Bossen en Moerasje
 - c) Sloten en Beekloop
 - d) Wegbermen en Zandpaden
- 5) Kaart met territoria ecologische vogelgroep Bosrandstruweelvogels
- 6) Kaart met territoria ecologische vogelgroep Bosvogels
- 7) Tabel met vogelwaarnemingen en aantal territoria per soort

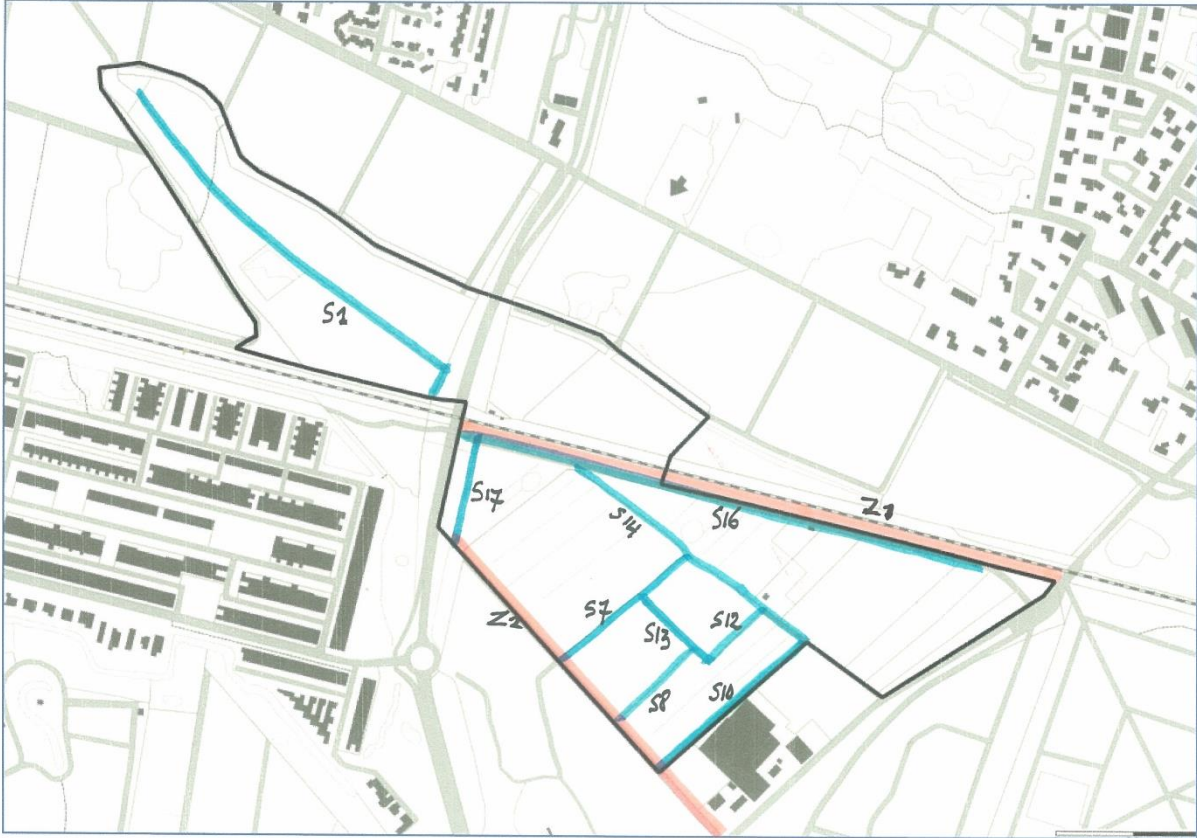
1a: Kaart met nummering geïnventariseerde graslanden



1b: Kaart met nummering geïnventariseerde bosjes en moerasje



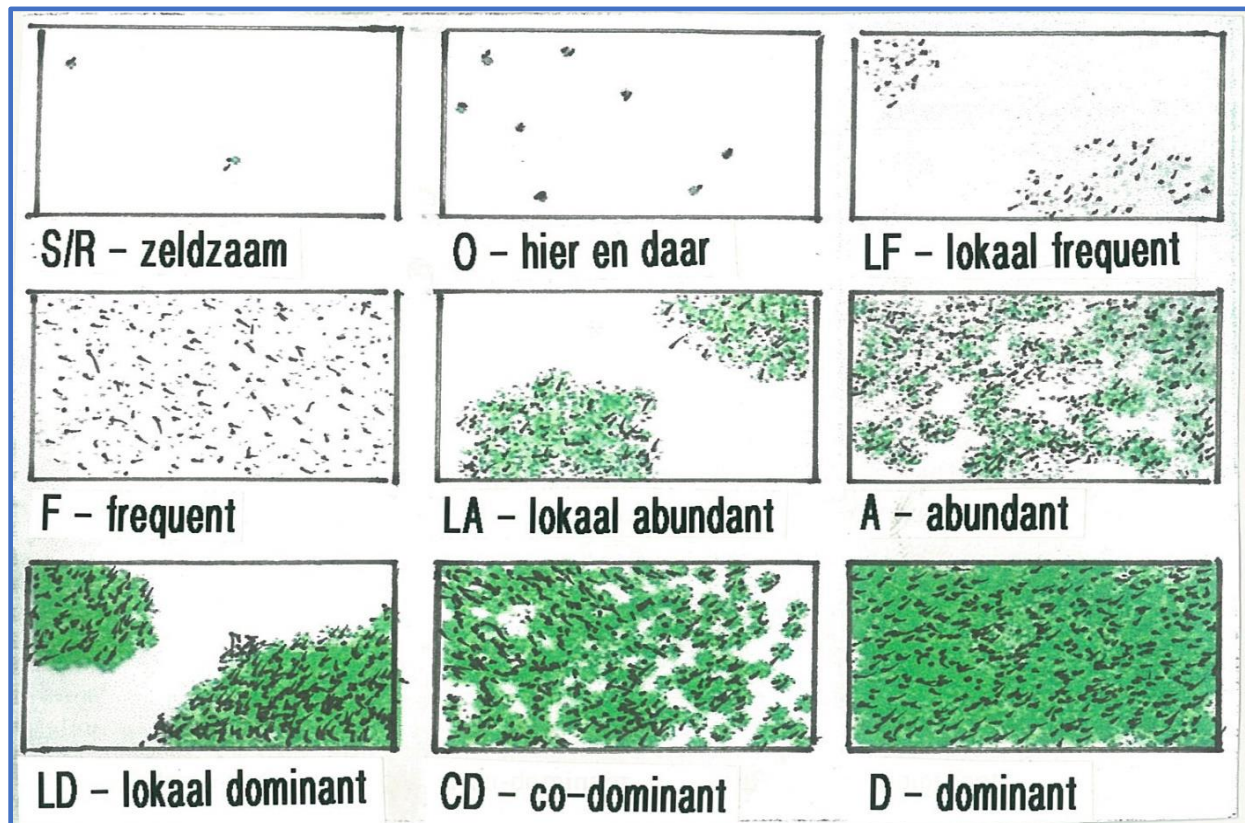
1c: Kaart met nummering geïnventariseerde sloten en wegbermen



Toelichting op de TANSLEY-schaal

symbool	frequentie		indicatief gemiddeld aantal exemplaren	bedekking
S	<i>sporadic</i>	de soort is zeldzaam, slechts 1-2 ex. in gehele opnamevlak aanwezig	1-2 exx. in gehele opnamevlak	<5%
R	<i>rare</i>	de soort is zeldzaam, enkele exemplaren aanwezig	3-5 exx. / 1000m ²	<5%
O	<i>occasional</i>	de soort is hier en daar aangetroffen en verspreid aanwezig	>6 exx. / 1000m ²	<5%
LF	<i>local frequent</i>	de soort is plaatselijk frequent aanwezig in het opnamevlak	lokaal >10 exx. / 100m ²	<5%
F	<i>frequent</i>	de soort wordt frequent aangetroffen over het gehele opnamevlak	verspreid >10 exx. / 100 m ²	<5%
LA	<i>local abundant</i>	de soort is plaatselijk zeer talrijk	lokaal >10 exx. / 10m ²	5-12%
A	<i>abundant</i>	de soort is overal zeer talrijk aanwezig, maar nergens dominant	verspreid >10 exx. /10m ²	13-25%
LD	<i>local dominant</i>	de soort is plaatselijk overheersend	willekeurig	26-50%
CD	<i>co-dominant</i>	de soort is overheersend, samen met een andere soort	willekeurig	51-75%
D	<i>dominant</i>	de soort is overheersend in het gehele opnamevlak	willekeurig	76-100%

Tansley-waardering van de verspreiding van soorten (indicatief)



Totaaloverzicht hogere vaatplanten in de Drasse Driehoek in 2018 (KNNV-Tilburg)

blad 1

species / subspecies	NL-naam	species / subspecies	NL-naam
<i>Acer pseudoplatanus</i>	Gewone esdoorn	<i>Deschampsia flexuosa</i>	Bochtige smele
<i>Achillea millefolium</i>	Duizendblad	<i>Digitalis purpurea</i>	Vingerhoedskruid
<i>Aegopodium podagraria</i>	Zevenblad	<i>Dryopteris carthusiana</i>	Smalle stekelvaren
<i>Agrostis capillaris</i>	Gewoon struisgras	<i>Dryopteris dilatata</i>	Brede stekelvaren
<i>Agrostis stolonifera</i>	Fioringras	<i>Dryopteris filix-mas</i>	Mannetjesvaren
<i>Alisma plantago-aquatica</i>	Grote waterweegbree	<i>Echinochloa crus-galli</i>	Europese hanenpoot
<i>Alliaria petiolata</i>	Look-zonder-look	<i>Elytrigia repens</i>	Kweek
<i>Allium vineale</i>	Kraailook	<i>Epilobium parviflorum</i>	Viltige basterdwederik
<i>Alnus glutinosa</i>	Zwarte els	<i>Epilobium tetragonum</i>	Kantige basterdwederik
<i>Alopecurus geniculatus</i>	Geknikte vossenstaart	<i>Equisetum arvense</i>	Heermoes
<i>Alopecurus pratensis</i>	Grote vossestraat	<i>Equisetum palustre</i>	Lidrus
<i>Amelanchier lamarckii</i>	Drents krentenboompje	<i>Erophila verna</i>	Vroegeling
<i>Angelica sylvestris</i>	Gewone engelwortel	<i>Eupatorium cannabinum</i>	Koninginnenkruid
<i>Anthoxanthum odoratum</i>	Gewoon reukgras	<i>Fagus sylvatica</i>	Beuk
<i>Anthriscus sylvestris</i>	Fluitenkruid	<i>Fallopia convolvulus</i>	Zwaluw tong
<i>Aphanes australis</i>	Kleine leeuwenklauw	<i>Fallopia japonica</i>	Japane duizendknoop
<i>Arabidopsis thaliana</i>	Zandraket	<i>Festuca filiformis</i>	Fijn schapengras
<i>Arenaria serpyllifolia</i>	Gewone zandmuur	<i>Festuca rubra</i>	Roodzwenkgras
<i>Arctium minus</i>	Gewone klit	<i>Ficaria verna</i>	Speenkruid
<i>Arrhenatherum elatius</i>	Glanshaver	<i>Galanthus nivalis</i>	Gewoon sneeuwklokje
<i>Artemisia vulgaris</i>	Bijvoet	<i>Galeopsis tetrahit</i>	Gewone hennepnetel
<i>Arum italicum</i>	Italiaanse aronskelk	<i>Galinsoga parviflora</i>	Kaal knopkruid
<i>Athyrium filix-femina</i>	Wijfjesvaren	<i>Galinsoga quadriradiata</i>	Harig knopkruid
<i>Bellis perennis</i>	Madeliefje	<i>Galium aparine</i>	Kleefkruid
<i>Betula pendula</i>	Ruwe berk	<i>Galium palustre</i>	Moeraswalstro
<i>Betula pubescens</i>	Zachte berk	<i>Geranium molle</i>	Zachte ooievaarsbek
<i>Bidens frondosa</i>	Zwart tandzaad	<i>Geranium pusillum</i>	Kleine ooievaarsbek
<i>Brassica rapa</i>	Raapzaad	<i>Geranium robertianum</i>	Robertskruid
<i>Bromus hordaceus</i>	Zachte dravik	<i>Glechoma hederacea</i>	Hondsdrif
<i>Buxus sempervirens</i>	Buxus	<i>Glyceria fluitans</i>	Mannagras
<i>Calamagrostis canescens</i>	Hennegras	<i>Glyceria maxima</i>	Liesgras
<i>Capsella bursa-pastoris</i>	Herderstasje	<i>Hedera helix</i>	Klimop
<i>Cardamine flexuosa</i>	Bosveldkers	<i>Heracleum sphondylium</i>	Gewone berenklauw
<i>Cardamine hirsuta</i>	Kleine veldkers	<i>Holcus lanatus</i>	Gestreepte witbol
<i>Cardamine pratensis</i>	Pinksterbloem	<i>Holcus mollis</i>	Gladde witbol
<i>Carex articulatus</i>	Zomprus	<i>Hottonia palustris</i>	Waterviolier
<i>Carex disticha</i>	Tweerijige zegge	<i>Humulus lupulus</i>	Hop
<i>Carex hirta</i>	Ruige zegge	<i>Hydrocharis morsus-ranae</i>	Kikkerbeet
<i>Carex ovalis</i>	Hazenzegge	<i>Hydrocotyle vulgaris</i>	Gewone waternavel
<i>Castanea sativa</i>	Tamme kastanje	<i>Hypericum elodes</i>	Moerashertshooi
<i>Centaurea jacea</i>	Knoopkruid	<i>Hypericum perforatum</i>	St.Janskruid
<i>Cerastium fontanum ssp. vulgare</i>	Gewone hoornbloem s.s.	<i>Hypochaeris radicata</i>	Gewoon biggenkruid
<i>Cerastium glomeratum</i>	Kluwenhoornbloem	<i>Ilex aquifolium</i>	Hulst
<i>Cerastium semidecandrum</i>	Zandhoornbloem	<i>Impatiens parviflora</i>	Klein springzaad
<i>Ceratocarpus claviculata</i>	Rankende helmblom	<i>Iris pseudacorus</i>	Gele lis
<i>Chamerion angustifolium</i>	Wilgenroosje	<i>Jacobaea vulgaris</i>	Jakobskruiskruid
<i>Chelidonium majus</i>	Stinkende gouwe	<i>Juncus acutiflorus</i>	Veldrus
<i>Cirsium arvense</i>	Akkerdistel	<i>Juncus articulatus</i>	Zomprus
<i>Cirsium palustre</i>	Kale jonker	<i>Juncus buffonius</i>	Greppelrus
<i>Cirsium vulgare</i>	Speerdistel	<i>Juncus effusus</i>	Pitrus
<i>Convolvulus sepium</i>	Haagwinde	<i>Juncus tenuis</i>	Tengere rus
<i>Conyza canadensis</i>	Canadesei fijnstraal	<i>Lamiastrum galeobdolon ssp. gal.</i>	Gele dovenetel
<i>Corylus avellana</i>	Hazelaar	<i>Lamium album</i>	Witte dovenetel
<i>Crataegus monogyna</i>	Eenstijlige meidoorn	<i>Lamium maculatum</i>	Gevlekte dovenetel
<i>Crepis capillaris</i>	Klein streepzaad	<i>Lamium purpureum</i>	Paarse dovenetel
<i>Cynosurus cristatus</i>	Kamgras	<i>Lapsana communis</i>	Akkerkool
<i>Dactylis glomerata</i>	Kroppaar	<i>Lemna minor</i>	Klein kroos

species / subspecies	NL-naam	species / subspecies	NL-naam
<i>Leontodon autumnalis</i>	Vertakte leeuwentand	<i>Ranunculus acris</i>	Scherpe boterbloem
<i>Leontodon saxatile</i>	Kleine leeuwentand	<i>Ranunculus flammula</i>	Egelboterbloem
<i>Linaria vulgaris</i>	Vlasbekje	<i>Ranunculus repens</i>	Kruipende boterbloem
<i>Lolium perenne</i>	Engels raai gras	<i>Ranunculus sceleratus</i>	Blaartrekkende boterbloem
<i>Lonicera periclymenum</i>	Wilde kamperfoelie	<i>Reseda lutea</i>	Wilde reseda
<i>Lotus corniculatus</i>	Gewone rolklaver	<i>Rhamnus frangula</i>	Sporkehout
<i>Lotus pedunculatus</i>	Moerasrolklaver	<i>Ribes rubrum</i>	Aalbes
<i>Luzula campestre</i>	Gewone veldbies	<i>Robinia pseudoacacia</i>	Robinia
<i>Luzula multiflora ssp. congesta</i>	Dichtbloemige veldbies	<i>Rosa arvensis</i>	Bosroos
<i>Luzula multiflora ssp. multiflora</i>	Veelbloemige veldbies	<i>Rubus fruticosus</i>	Gewone braam
<i>Lychnis flos-cuculi</i>	Echte koekoeksbloem	<i>Rubus idaeus</i>	Framboos
<i>Lycopus europaeus</i>	Wolfspoot	<i>Rumex acetosa</i>	Veldzuring
<i>Lysimachia vulgaris</i>	Grote wederik	<i>Rumex acetosella</i>	Schapenzuring
<i>Lythrum salicaria</i>	Grote kattenstaart	<i>Rumex crispus</i>	Kruizuring
<i>Lythrum portula</i>	Waterpostelein	<i>Rumex obtusifolius</i>	Ridderzuring
<i>Malva alcea</i>	Vijfdelig kaasjeskruid	<i>Salix alba</i>	Schietwilg
<i>Malva sylvestris</i>	Groot kaasjeskruid	<i>Salix aurita</i>	Geoorde wilg
<i>Matricaria chamomilla</i>	Echte kamille	<i>Salix caprea</i>	Boswilg
<i>Matricaria discoidea</i>	Schijfkamille	<i>Salix cinerea</i>	Grauwe wilg
<i>Medicago lupulina</i>	Hopklaver	<i>Sambucus nigra</i>	Gewone vlier
<i>Mentha aquatica</i>	Watermunt	<i>Sambucus nigra f. laciniata</i>	Peterselievlier
<i>Molinia caerulea</i>	Pijpenstrootje	<i>Scrophularia nodosa</i>	Knopig helmkruid
<i>Myosotis arvensis</i>	Akkervergeet-me-nietje	<i>Sedum acre</i>	Muurpeper
<i>Myosotis scorpioides ssp. scorp.</i>	Moerasvergeet-me-nietje	<i>Senecio inaequidens</i>	Bezemkruid
<i>Narcissus pseudonarcissus</i>	Trompetnarcis	<i>Silene dioica</i>	Dagkoekoeksbloem
<i>Nymphaea alba</i>	Witte waterlelie	<i>Sisymbrium officinale</i>	Gewone raket
<i>Persicaria hydropiper</i>	Waterpeper	<i>Sium latifolium</i>	Grote waterpeppe
<i>Persicaria maculosa</i>	Perzikkruid	<i>Solanum dulcamara</i>	Bitterzoet
<i>Peucedanum palustre</i>	Melkeppe	<i>Solanum nigrum ssp. nigrum</i>	Zwarte nachtschade
<i>Phalaris arundinacea</i>	Rietgras	<i>Solidago gigantea</i>	Late guldenroede
<i>Phleum pratense</i>	Timotee gras	<i>Sonchus asper</i>	Gekroedse melkdistel
<i>Phragmites australis</i>	Riet	<i>Sorbus aucuparia</i>	Wilde lijsterbes
<i>Pinus sylvestris</i>	Grove den	<i>Sparganium erectum</i>	Grote egelskop
<i>Plantago lanceolata</i>	Smalle weegbree	<i>Stachys sylvatica</i>	Bosandoorn
<i>Plantago major s.l.</i>	Brede weegbree	<i>Stellaria graminea</i>	Grasmuur
<i>Plantago major ssp. major</i>	Grote weegbree s.s.	<i>Stellaria media</i>	Vogelmuur
<i>Poa annua</i>	Straatgras	<i>Symphytum officinale</i>	Gewone smeerwortel
<i>Poa pratensis</i>	Veldbeemdgras	<i>Tanacetum vulgare</i>	Boerenwormkruid
<i>Poa trivialis</i>	Ruwbeemdgras	<i>Taraxacum officinale s.l.</i>	Paardenbloem
<i>Polygonum aviculare</i>	Gewoon varkensgras	<i>Trifolium dubium</i>	Kleine klaver
<i>Populus tremula</i>	Ratelpopulier	<i>Trifolium pratense</i>	Rode klaver
<i>Populus x canescens</i>	Grauwe abeel	<i>Trifolium repens</i>	Witte klaver
<i>Potamogeton natans</i>	Drijvend fonteinkruid	<i>Typha latifolia</i>	Grote lisdodde
<i>Potentilla anserina</i>	Zilverschoon	<i>Urtica dioica</i>	Grote brandnetel
<i>Potentilla indica</i>	Schijnaardbei	<i>Valeriana officinalis</i>	Grote valeriaan
<i>Prunus padus</i>	Gewone vogelkers	<i>Veronica arvensis</i>	Veldereprijs
<i>Prunus serotina</i>	Amerikaanse vogelkers	<i>Veronica scutellata</i>	Schildereprijs
<i>Pseudotsuga menziesii</i>	Douglaspasp	<i>Vicia cracca</i>	Vogelwikke
<i>Pteridium aquilinum</i>	Adelaarsvaren	<i>Vicia hirsuta</i>	Ringelwikke
<i>Quercus robur</i>	Zomereik	<i>Vinca minor</i>	Maagdenpalm
<i>Quercus rubra</i>	Amerikaanse eik		
		215	aantal plantensoorten

FLORA-INVENTARISATIE Drasse Driehoek 2018 (KNNV-afd.Tilburg)

GRASLANDEN		perc.	perc.	perc.	perc.	perc.	perc.	perc.	perc.
soort	NL-naam	2a	3a	3b-1	3b-2	3d	3e	3g	3i
<i>Achillea millefolium</i>	Duizendblad	O		R				R	S
<i>Aegopodium podagraria</i>	Zevenblad								LF
<i>Agrostis capillaris</i>	Gewoon struisgras								A
<i>Alliaria petiolata</i>	Look-zonder-look								S
<i>Allium vineale</i>	Kraailook							R	
<i>Alnus glutinosa</i>	Zwarte els							R	
<i>Alopecurus geniculatus</i>	Geknikte vossenstaart		A	LD	LF	LA	LA		
<i>Alopecurus pratensis</i>	Grote vossenstaart	LF	LF		LF	LF	LF		
<i>Anthoxanthum odoratum</i>	Gewoon reukgras	R	R	LF		LF			F
<i>Anthriscus sylvestris</i>	Fluitenkruid	S	S				R	R	
<i>Bellis perennis</i>	Madeliefje			F	O	F	F	R	LF
<i>Betula pendula</i>	Ruwe berk								R
<i>Bromus hordeaceus</i>	Zachte dravik		LF	LF	LA				
<i>Capsella bursa-pastoris</i>	Herderstasje	R						R	
<i>Cardamine flexuosa</i>	Bosveldkers	S							S
<i>Cardamine hirsuta</i>	Kleine veldkers	R	S					O	R
<i>Cardamine pratensis</i>	Pinksterbloem	O	F	O		O	R	O	LF
<i>Carex hirta</i>	Ruige zegge			S					S
<i>Cerastium fontanum subsp. vulg.</i>	Gewone hoornbloem s.s.	R	O	R	R	R	R	R	O
<i>Cerastium glomeratum</i>	Kluwenhoornbloem	S		S					S
<i>Cirsium arvense</i>	Akkerdistel			R		O	F		
<i>Cirsium palustre</i>	Kale jonker		R	R					
<i>Cirsium vulgare</i>	Speerdistel	S			S	R	S		
<i>Crepis capillaris</i>	Klein streepzaad								S
<i>Dactylis glomerata</i>	Kropaar		S						
<i>Equisetum arvense</i>	Heermoes	R							R
<i>Equisetum palustre</i>	Lidrus		LF					R	
<i>Erophila verna</i>	Vroegeling							S	
<i>Fallopia convolvulus</i>	Zwaluw tong						S		
<i>Festuca filiformis</i>	Fijn schapengras		LF	LF				R	
<i>Galeopsis tetrahit</i>	Gewone hennepnetel								S
<i>Galium aparine</i>	Kleefkruid	S							O
<i>Geranium molle</i>	Zachte ooievaarsbek	R						S	S
<i>Geranium pusillum</i>	Kleine ooievaarsbek	S							
<i>Glechoma hederacea</i>	Hondsdrif		R	R		S	R	S	LF
<i>Glyceria fluitans</i>	Mannagras							LF	
<i>Heracleum sphondylium</i>	Gewone berenklauw	S							LF
<i>Holcus lanatus</i>	Gestreepte witbol	LF	S	LF	LA	LA	LF	S	LF
<i>Holcus mollis</i>	Gladde witbol								LF
<i>Hypericum perforatum</i>	St.Janskruid								S
<i>Hypochaeris radicata</i>	Gewoon biggenkruid	R							LF
<i>Jacobaea vulgaris</i>	Jakobskruid	R	R	R	R			R	R
<i>Juncus acutiflorus</i>	Veldrus			F		LF			LF
<i>Juncus bufonius</i>	Greppelrus								F
<i>Juncus effusus</i>	Pitrus	S	LF	O	R	O	O	O	R
<i>Juncus tenuis</i>	Tengere rus								O
<i>Lamiastrum galeobdolon ssp. gal.</i>	Gele dovenetel								S
<i>Lamium album</i>	Witte dovenetel								O
<i>Leontodon autumnalis</i>	Vertakte leeuwentand								O
<i>Leontodon saxatile</i>	Kleine leeuwentand								F
<i>Lolium perenne</i>	Engels raaigras		LA	A	LA	LF	F	D	S
<i>Lonicera periclymenum</i>	Wilde kamperfoelie								S
<i>Lotus comiculatus</i>	Gewone rolklaver								S
<i>Luzula campestris</i>	Gewone veldbies	R						S	
<i>Lychnis flos-cuculi</i>	Echte koekoeksbloem					O			
<i>Persicaria hydropiper</i>	Waterpeper		S	R			S		
<i>Persicaria maculosa</i>	Perzikkruid						S		O
<i>Phalaris arundinacea</i>	Rietgras		LD	LF	LF				LF
<i>Phleum pratense</i>	Timoteegras				S				
<i>Phragmites australis</i>	Riet				O	R	S	LF	
<i>Plantago lanceolata</i>	Smalle weegbree	S			S		S	R	F

<i>Plantago major</i>	Grote weegbree	S							S
<i>Poa annua</i>	Straatgras	O	LF	LF	LF	LF	LF		F
<i>Poa trivialis</i>	Ruwbeemdgras		A	A	LF	LA	A	R	LF
<i>Quercus robur</i>	Zomereik								R
<i>Ranunculus acris</i>	Scherpe boterbloem	S				R	O		LA
<i>Ranunculus repens</i>	Kruipende boterbloem	D	F	A	F	A	A	F	A
<i>Robinia pseudoacacia</i>	Robinia								R
<i>Rubus fruticosus</i>	Gewone braam	R			S	R	R	O	R
<i>Rumex acetosa</i>	Veldzuring	R	S	R	R	R	R	R	F
<i>Rumex acetosella</i>	Schapenzuring								O
<i>Rumex crispus</i>	Krulzuring	S	O	O	F			R	
<i>Rumex obtusifolius</i>	Ridderzuring	LF	LF		R	R	F	O	O
<i>Salix caprea</i>	Boswilg								S
<i>Sambucus nigra</i>	Gewone vlier								S
<i>Scrophularia nodosa</i>	Knopig helmkruid								R
<i>Sedum acre</i>	Muurpeper							S	
<i>Solidago gigantea</i>	Late guldenroede								LF
<i>Sonchus asper</i>	Gekroesde melkdistel							R	
<i>Sorbus aucuparia</i>	Wilde lijsterbes								S
<i>Stellaria media</i>	Vogelmuur	O	LF	LF	O	LF		R	O
<i>Symphytum officinale</i>	Smeerwortel								LF
<i>Tanacetum vulgare</i>	Boerenwormkruid							R	
<i>Taraxacum officinale s.l.</i>	Paardenbloem	LF	F	F	F	F	F	R	F
<i>Trifolium repens</i>	Witte klaver	R							O
<i>Urtica dioica</i>	Grote brandnetel	S	LF	O		O	LF	R	LF
<i>Veronica arvensis</i>	Veldereprijs	S		S	S		R	S	
<i>Veronica serpyllifolia</i>	Tijmereprijs								S
aantal plantensoorten	88	35	28	29	24	25	27	35	61

FLORA-INVENTARISATIE Drasse Driehoek 2018 (KNNV-afd.Tilburg)

BOSSEN en MOERASSEN		perc.	perc.	perc.	perc.	perc.
soort	NL-naam	M	H1	H2	H4	H5
<i>Acer pseudoplatanus</i>	Gewone esdoorn				S	
<i>Aegopodium podagraria</i>	Zevenblad		S		LF	S
<i>Agrostis capillaris</i>	Gewoon struisgras		LF			
<i>Agrostis stolonifera</i>	Fioringras	LF				
<i>Alisma plantago-aquatica</i>	Grote waterweegbree	O				
<i>Alliaria petiolata</i>	Look-zonder-look				R	O
<i>Alnus glutinosa</i>	Zwarte els			B	B	B
<i>Alopecurus pratensis</i>	Grote vossenstaart	R				
<i>Amelanchier lamarckii</i>	Drents krentenboompje		R			
<i>Anthoxanthum odoratum</i>	Gewoon reukgras	LF				
<i>Anthriscus sylvestris</i>	Fluitenkruid					R
<i>Arctium minus</i>	Gewone klit					S
<i>Artemisia vulgaris</i>	Bijvoet			S		S
<i>Athyrium filix-femina</i>	Wijfjesvaren			O		
<i>Betula pendula</i>	Ruwe berk	R	O	B	B	S
<i>Betula pubescens</i>	Zachte berk				R	
<i>Bidens frondosa</i>	Zwart tandzaad	O		R		
<i>Buxus sempervirens</i>	Buxus		S			
<i>Cardamine hirsuta</i>	Kleine veldkers	S				
<i>Cardamine pratense</i>	Pinksterbloem	S				
<i>Carex disticha</i>	Tweerijige zegge	O				
<i>Carex nigra</i>	Zwarte zegge			R		
<i>Carex ovalis</i>	Hazenzegge	S				
<i>Castanea sativa</i>	Tamme kastanje					B
<i>Chamerion angustifolium</i>	Wilgenroosje		LF			
<i>Cirsium arvense</i>	Akkerdistel				S	
<i>Cirsium palustre</i>	Kale jonker	R				
<i>Convolvulus sepium</i>	Haagwinde			R		
<i>Conyza canadensis</i>	Canadese fijnstraal					S
<i>Coryllus avellana</i>	Hazelaar		S		S	
<i>Crataegus monogyna</i>	Eenstijlige meidoorn		R			
<i>Dactylis glomerata</i>	Kroopkruid	S				R
<i>Deschampsia flexuosa</i>	Bochtige smele		O			O
<i>Dryopteris carthusiana</i>	Smalle stekelvaren			F		S
<i>Dryopteris dilatata</i>	Brede stekelvaren		O		F	F
<i>Dryopteris filix-mas</i>	Mannetjesvaren		R	LF		
<i>Echinochloa crus-galli</i>	Europese hanenpoot					S
<i>Epilobium parviflorum</i>	Viltige basterdwederik	R	S	S		
<i>Epilobium tetragonum</i>	Kantige basterdwederik	S				
<i>Equisetum arvense</i>	Heermoes					R
<i>Equisetum palustre</i>	Lidrus	R				
<i>Eupatorium cannabinum</i>	Koninginnenkruid	R		R		S
<i>Fagus sylvatica</i>	Beuk		B			
<i>Galinsoga parviflora</i>	Kaal knopkruid					S
<i>Galinsoga quadriradiata</i>	Harig knopkruid					LF
<i>Galium aparine</i>	Kleefkruid	O	S			
<i>Galium palustre</i>	Moeraswalstro	LF		R		
<i>Geranium robertianum</i>	Robertskruid					S
<i>Glechoma hederacea</i>	Hondsdrif	LF				
<i>Glyceria fluitans</i>	Mannagras	LF				
<i>Glyceria maxima</i>	Liesgras	O				
<i>Heracleum sphondylium</i>	Gewone bereklauw	LF			S	S
<i>Holcus lanatus</i>	Gestreepte witbol	R	S	LF		LA
<i>Holcus mollis</i>	Gladde witbol		LF	LF	LF	LF
<i>Humulus lupulus</i>	Hop					R
<i>Hydrocharis morsus-ranae</i>	Kikkerbeet	R				
<i>Hydrocotyle vulgaris</i>	Gewone waternavel	LF				
<i>Ilex aquifolium</i>	Hulst		R		S	S
<i>Impatiens parviflora</i>	Klein springzaad		R			
<i>Iris pseudacorus</i>	Gele lis			S		
<i>Jacobaea vulgaris</i>	Jakobskruiskruid	R				S
<i>Juncus acutiflorus</i>	Veldrus	LF				
<i>Juncus articulatus</i>	Zomprus	R				
<i>Juncus buffonius</i>	Greppelrus		R			
<i>Juncus effusus</i>	Pitrus	LD	S	S		
<i>Juncus tenuis</i>	Tengere rus		S	R		
<i>Lapsana communis</i>	Akkerkool					R
<i>Lolium perenne</i>	Engels raigras		S			

<i>Lonicera periclymenum</i>	Wilde kamperfoelie		R			
<i>Lotus pedunculatus</i>	Moerasrolklaver	LF				
<i>Luzula multiflora ssp. congesta</i>	Dichtbloemige veldbies		S			
<i>Lycopus europaeus</i>	Wolfspoot	R		F		
<i>Lysimachia vulgaris</i>	Grote wederik	F		F		S
<i>Lythrum portula</i>	Waterpostelein	S				
<i>Lythrum salicaria</i>	Grote kattestaart	O				
<i>Mentha aquatica</i>	Watermunt			LF		
<i>Molinia caerulea</i>	Pijpenstrootje		O		O	O
<i>Nymphaea alba</i>	Witte waterlelie			LF		
<i>Persicaria maculosa</i>	Perzikkruid	R	R	R		S
<i>Peucedanum palustre</i>	Melkeppe			R		
<i>Phalaris arundinacea</i>	Rietgras	LA		R	R	LF
<i>Phleum pratense</i>	Timoteegras	LF				
<i>Phragmites australis</i>	Riet	LD	LF	LF	R	O
<i>Pinus sylvestris</i>	Grove den		B			
<i>Plantago major s.l.</i>	Brede weegbree	O		S		
<i>Poa annua</i>	Straatgras			LF		
<i>Poa trivialis</i>	Ruwbeemdgras	LF		LF		LF
<i>Populus tremula</i>	Ratelpopulier	R	S		O	
<i>Populus x canescens</i>	Grauwe abeel	R			S	
<i>Potamogeton natans</i>	Drijvend fonteinkruid	LF				
<i>Prunus padus</i>	Gewone vogelkers				R	R
<i>Prunus serotina</i>	Amerikaanse vogelkers	S	R	S	R	O
<i>Pseudotsuga menziesii</i>	Douglasspar		B			
<i>Pteridium aquilinum</i>	Adelaarsvaren		LF	LF		
<i>Quercus robur</i>	Zomereik		B	B	B	B
<i>Quercus rubra</i>	Amerikaanse eik		B	O	B	B
<i>Ranunculus acris</i>	Scherpe boterbloem	S				
<i>Ranunculus flammula</i>	Egelboterbloem	LF				
<i>Ranunculus repens</i>	Kruipende boterbloem	LF				
<i>Ranunculus sceleratus</i>	Blaartrekkende boterbloem	S				
<i>Rhamnus frangula</i>	Sporkehout		O	R	O	O
<i>Ribes rubrum</i>	Aalbes					LF
<i>Robinia pseudoacacia</i>	Robinia					B
<i>Rosa arvensis</i>	Bosroos		S			
<i>Rubus fruticosus</i>	Braam	LF	F	A	A	A
<i>Rubus idaeus</i>	Framboos					S
<i>Rumex acetosa</i>	Veldzuring	O				
<i>Rumex crispus</i>	Krulzuring	LF				
<i>Rumex obtusifolius</i>	Ridderzuring	F	S	R		S
<i>Salix alba</i>	Schietwilg					S
<i>Salix aurita</i>	Geoorde wilg	LD	S		R	
<i>Salix caprea</i>	Boswilg	S	S	R	S	
<i>Salix cinerea</i>	Grauwe wilg			R	S	
<i>Sambucus nigra</i>	Gewone vlier			S	O	R
<i>Sambucus nigra f. laciniata</i>	Peterselievlier				S	
<i>Scrophularia nodosa</i>	Knopig helmkruid	R				
<i>Solanum dulcamara</i>	Bitterzoet		S	R		
<i>Solanum nigrum</i>	Zwarte nachtschade					S
<i>Solidago gigantea</i>	Late guldenroede				LF	R
<i>Sorbus aucuparia</i>	Wilde lijsterbes		R	O	O	O
<i>Sparganium erectum</i>	Grote egelskop	S				
<i>Stachys sylvatica</i>	Bosandoorn					R
<i>Stellaria graminea</i>	Grasmuur	O				
<i>Stellaria media</i>	Vogelmuur	LF				R
<i>Symphytum officinale</i>	Smeewortel					S
<i>Taraxacum officinale s.l.</i>	Paardenbloem			S		
<i>Trifolium repens</i>	Witte klaver	O				
<i>Typha latifolia</i>	Grote lisdodde	O				
<i>Urtica dioica</i>	Grote brandnetel	LD	S	LF	LF	LA
<i>Veronica arvensis</i>	Veldereprijs		S			
<i>Veronica scutellata</i>	Schildereprijs	LF				
aantal plantensoorten	131	62	44	42	33	49

FLORA-INVENTARISATIE Drasse Driehoek 2018 (KNNV-afd.Tilburg)

SLOTEN en BEKEN		slot	slot	slot	slot	slot	slot	slot	slot	slot	
soort	NL-naam	s1	s7	s8	s10	s12	s13	s14	s16	s17	
<i>Alisma plantago-aquatica</i>	Grote waterweegbree	R									
<i>Alnus glutinosa</i>	Zwarte els	R									
<i>Anthriscus sylvestris</i>	Fluitenkruid			S				O			
<i>Artemisia vulgaris</i>	Bijvoet	O									
<i>Bellis perennis</i>	Madeliefje					S	S				
<i>Bidens frondosa</i>	Zwart tandzaad	R									
<i>Calamagrostis canescens</i>	Hennegras								LF		
<i>Cardamine hirsuta</i>	Kleine veldkers		S	LF	O	LF					
<i>Cardamine pratensis</i>	Pinksterbloem		R	R	R	R	R	O	R	F	
<i>Carex articulatus</i>	Zomprus								R		
<i>Centaurea jacea</i>	Knoopkruid						R		S		
<i>Cerastium fontanum ssp. vulg.</i>	Gewone hoornbloem						R				
<i>Cerastium glomeratum</i>	Kluwenhoornbloem			LF							
<i>Cirsium arvense</i>	Akkerdistel	O	S								
<i>Cirsium palustre</i>	Kale jonker		R	O		R	R	R	R		
<i>Cirsium vulgare</i>	Speerdistel			O	S	R				S	
<i>Convolvulus sepium</i>	Haagwinde	LF									
<i>Elytrigia repens</i>	Kweek	S									
<i>Eupatorium cannabinum</i>	Koninginnenkruid	LF							R	R	
<i>Festuca filiformis</i>	Fijn schapengras			LF							
<i>Ficaria verna</i>	Speenkruid					S					
<i>Galium aparine</i>	Kleefkruid			S				R		R	
<i>Glechoma hederacea</i>	Hondsdrif		R	LF	R		R	R		O	
<i>Glyceria maxima</i>	Liesgras	LA							R		
<i>Heracleum sphondylium</i>	Gewone berenklauw	F									
<i>Holcus lanatus</i>	Gestreepte witbol	F						X		F	
<i>Hottonia palustris</i>	Waterviolier								R		
<i>Hydrocharis morsus-ranae</i>	Kikkerbeet	LF							LF	R	
<i>Hydrocotyle vulgaris</i>	Gewone waternavel								LA		
<i>Hypericum elodes</i>	Moerashertshooi								LF		
<i>Iris pseudacorus</i>	Gele iis	R									
<i>Jacobaea vulgaris</i>	Jakobskruid				S		R			S	
<i>Juncus acutiflorus</i>	Veldrus						X		LF		
<i>Juncus effusus</i>	Pitrus				F	F	F	LF		R	
<i>Lemna minor</i>	Klein kroos	LA									
<i>Lotus pedunculatus</i>	Moerasrolklaver								LF		
<i>Luzula campestris</i>	Gewone veldbies					LF					
<i>Lycopus europaeus</i>	Wolfspoot	O									
<i>Lysimachia vulgaris</i>	Grote wederik	F									
<i>Mentha aquatica</i>	Watermunt	R									
<i>Myosotis scorpioides ssp. scorp.</i>	Moerasvergeet-me-nietje	R							S		
<i>Nymphaea alba</i>	Witte waterlelie								R		
<i>Persicaria maculosa</i>	Perzikkruis	R									
<i>Peucedanum palustre</i>	Melkeppe	O							S	S	
<i>Phragmites australis</i>	Riet	LF	F	F	F	F			LF	LA	
<i>Potamogeton natans</i>	Drijvend fonteinkruid								F	S	
<i>Ranunculus acris</i>	Scherpe boterbloem			O			S				
<i>Ranunculus flammula</i>	Egelboterbloem								LF	S	
<i>Ranunculus repens</i>	Kruipende boterbloem		O	F	F	O	O			O	
<i>Rubus fruticosus</i>	Gewone braam	LF	F	R		O	O	F		O	
<i>Rumex acetosa</i>	Veldzuring	O	R	O	LF	F		O			
<i>Rumex crispus</i>	Krulzuring	R									
<i>Rumex obtusifolius</i>	Ridderzuring	F		O	O		R	R		R	
<i>Sium latifolium</i>	Grote watereppe	F									
<i>Solanum dulcamara</i>	Bitterzoet	S									
<i>Stellaria media</i>	Vogelmuur			LF	LF						
<i>Tanacetum vulgare</i>	Boerenwormkruid	R									
<i>Taraxacum officinale s.l.</i>	Paardenbloem		O	O	R	R	O	S			
<i>Urtica dioica</i>	Grote brandnetel	LF	F		LF	R	O	F		A	
<i>Valeriana officinalis</i>	Grote valeriaan	S									
totaal aantal plantensoorten		60	30	11	17	13	14	15	12	19	17

FLORA-INVENTARISATIE Drasse Driehoek 2018 (KNNV-afd.Tilburg)

WEGBERMEN en ZANDPADEN

soort	NL-naam	sloot				
		Z1	Z1-b	Z1-c	z1-d	Z2
<i>Acer pseudoplatanus</i>	Gewone esdoorn			S		
<i>Achillea millefolium</i>	Duizendblad	O	O			
<i>Aegopodium podagraria</i>	Zevenblad	LF		LF	R	LF
<i>Agrostis capillaris</i>	Gewoon struisgras	LF				
<i>Alliaria petiolata</i>	Look-zonder-look	R		LF		R
<i>Allium vineale</i>	Kraailook	LF	R			
<i>Alnus glutinosa</i>	Zwarte els					S
<i>Alopecurus pratensis</i>	Grote vossestraat		R			LF
<i>Angelica sylvestris</i>	Gewone engelwortel					S
<i>Anthoxanthum odoratum</i>	Gewoon reukgras		F			O
<i>Anthriscus sylvestris</i>	Fluitenkruid	F	R	F	F	
<i>Aphanes australis</i>	Kleine leeuwenklauw		S			
<i>Arabidopsis thaliana</i>	Zandraket	LF				
<i>Arrhenatherum elatius</i>	Glanshaver		O		F	
<i>Artemisia vulgaris</i>	Bijvoet		R	S	O	
<i>Artenaria serpyllifolia</i>	Gewone zandmuur		R			
<i>Arum italicum</i>	Italiaanse aronskelk			S		
<i>Bellis perennis</i>	Madeliefje	O	O		F	S
<i>Betula pendula</i>	Ruwe berk					S
<i>Brassica rapa</i>	Raapzaad			S		
<i>Bromus hordaceus</i>	Zachte dravik		F		R	
<i>Buxus sempervirens</i>	Buxus	S		S		
<i>Capsella bursa-pastoris</i>	Herderstasje	R	O		O	
<i>Cardamine hirsuta</i>	Kleine veldkers	LF	S			
<i>Cardamine pratensis</i>	Pinksterbloem	O				
<i>Carex hirta</i>	Ruige zegge		R		S	
<i>Carex ovalis</i>	Hazenzegge		R			
<i>Cerastium fontanum ssp. vulg.</i>	Gewone hoornbloem s.s.	O	F		F	S
<i>Cerastium glomeratum</i>	Kluwenhoornbloem	O				
<i>Cerastium semidecandrum</i>	Zandhoornbloem	LF	LF			
<i>Ceratocarpus claviculata</i>	Rankende helmbloem			R		
<i>Chamerion angustifolium</i>	Wilgenroosje			S	S	
<i>Chelidonium majus</i>	Stinkende gouwe	S				
<i>Cirsium arvense</i>	Akkerdistel	S	R		O	R
<i>Cirsium palustre</i>	Kale jonker				R	
<i>Cirsium vulgare</i>	Speerdistel	O	R		S	
<i>Convolvulus sepium</i>	Haagwinde		S		R	
<i>Conyza canadensis</i>	Canadese fijnstraal		S			
<i>Corylus avellana</i>	Hazelaar			R		
<i>Crataegus monogyna</i>	Eenstijlige meidoorn				R	
<i>Cynosurus cristatus</i>	Kamgras		R			
<i>Dactylis glomerata</i>	Kroopaar		O	O	F	
<i>Digitalis purpurea</i>	Vingerhoedskruid			S		
<i>Dryopteris carthusiana</i>	Smalle stekelvaren	R		R	S	F
<i>Dryopteris dilatata</i>	Brede stekelvaren	R				F
<i>Equisetum arvense</i>	Heermoes		R		LF	R
<i>Erophila verna</i>	Vroegeling	R				
<i>Eupatorium cannabinum</i>	Koninginnenkruid			R	LF	

<i>Fallopia convolvulus</i>	Zwaluw tong		S		R	S
<i>Fallopia japonica</i>	Japane duizendknoop				LD	
<i>Festuca filiformis</i>	Fijn schapengras	R	LF			
<i>Festuca rubra</i>	Roodzwenkgras	LF				
<i>Ficaria verna</i>	Speenkruid	R				
<i>Galanthus nivalis</i>	Gewoon sneeuwkllokje	R				
<i>Galinsoga quadriradiata</i>	Harig knopkruid			S		
<i>Galium aparine</i>	Kleefkruid	O	R	R	LF	LF
<i>Geranium molle</i>	Zachte ooievaarsbek	O	R		S	
<i>Geranium pusillum</i>	Kleine ooievaarsbek		S			
<i>Glechoma hederacea</i>	Hondsdrif	R	LF	O	O	LF
<i>Hedera helix</i>	Klimop	S		S		LF
<i>Heracleum sphondylium</i>	Gewone berenklaauw	F	O	F	F	R
<i>Hieracium autumnalis</i>	Vertakte leeuwentand		R		R	
<i>Holcus lanatus</i>	Gestreepte witbol	LA	R	R	R	LF
<i>Holcus mollis</i>	Gladde witbol				LA	LA
<i>Hypericum perforatum</i>	St.Janskruid		O			
<i>Hypochaeris radicata</i>	Gewoon biggenkruid	R	F			
<i>Jacobaea vulgaris</i>	Jacobskruiskruid	O	R	R	O	
<i>Juncus acutiflorus</i>	Veldrus		LF			
<i>Juncus effusus</i>	Pitrus	R	R		S	R
<i>Juncus tenuis</i>	Tengere rus				LF	
<i>Lamium album</i>	Witte dovenetel			LF	S	
<i>Lamium maculatum</i>	Gevlekte dovenetel	LF		LF		
<i>Lamium purpureum</i>	Paarse dovenetel	LF				
<i>Linaria vulgaris</i>	Vlasbekje		R			
<i>Lolium perenne</i>	Engels raaigras		S		LF	
<i>Lonicera periclymenum</i>	Wilde kamperfoelie					R
<i>Lotus corniculatus</i>	Gewone rolklaver		S			
<i>Luzula campestre</i>	Gewone veldbies		LF			LF
<i>Lychnis flos-cuculi</i>	Echte koekoeksbloem		S			
<i>Lysimachia vulgare</i>	Gewone wederik		R	R	LF	R
<i>Lythrum salicaria</i>	Grote kattenstaart				R	
<i>Malva alcea</i>	Vijfdelig kaasjeskruid		S			
<i>Malva sylvestris</i>	Groot kaasjeskruid		S			
<i>Matricaria chamomilla</i>	Echte kamille				S	
<i>Matricaria discoidea</i>	Schijfkamille		S		LF	
<i>Medicago lupulina</i>	Hopklaver		R			
<i>Molinia caerulea</i>	Pijpenstrootje					R
<i>Myosotis arvensis</i>	Akkervergeet-me-nietje		O			
<i>Narcissus pseudonarcissus</i>	Trompetnarcis	R				S
<i>Phleum pratense</i>	Timoteegras		S		S	
<i>Phragmites australis</i>	Riet	LF	R	F	LA	LF
<i>Plantago lanceolata</i>	Smalle weegbree	F	O		S	
<i>Plantago major ssp. major</i>	Grote weegbree s.s.	S	R	R	F	
<i>Poa annua</i>	Straatgras	LA	LF	LF	LF	LA
<i>Poa pratensis</i>	Veldbeemdgras				LF	
<i>Poa trivialis</i>	Ruwbeemdgras		F	LF	A	LA
<i>Polygonum aviculare</i>	Gewoon varkensgras				O	S
<i>Populus tremula</i>	Ratelpopulier		R			
<i>Potentilla anserina</i>	Zilverschoon		LF		O	
<i>Potentilla indica</i>	Schijnaardbei	S			R	

<i>Prunus serotina</i>	Amerikaanse vogelkers			S		
<i>Prunus padus</i>	Gewone vogelkers			R		S
<i>Quercus robur</i>	Zomereik		S	R	S	R
<i>Quercus rubra</i>	Amerikaanse eik					F
<i>Ranunculus acris</i>	Scherpe boterbloem	S	LF	O	O	O
<i>Ranunculus repens</i>	Kruipende boterbloem	LF	S	F	F	F
<i>Reseda lutea</i>	Wilde reseda		R			
<i>Robinia pseudoacacia</i>	Robinia					S
<i>Rubus fruticosus</i>	Gewone braam	R	R	F	S	F
<i>Rumex acetosa</i>	Veldzuring	F	O	R	O	
<i>Rumex acetosella</i>	Schapenzuring		LF			
<i>Rumex crispus</i>	Krulzuring		S	S	S	
<i>Rumex obtusifolius</i>	Ridderzuring	O	S	O	F	
<i>Salix cinerea</i>	Grauwe wilg		S			
<i>Salix caprea</i>	Boswilg			R		S
<i>Sambucus nigra</i>	Gewone vlier	S		S		R
<i>Sedum acre</i>	Muurpeper	S	R			
<i>Senecio inaequidens</i>	Bezemkruiskruid		S	O		
<i>Silene dioica</i>	Dagkoekoeksbloem			S		
<i>Sisymbrium officinale</i>	Gewone raket				S	
<i>Solanum nigrum ssp.nigrum</i>	Zwarte nachtschade			S		
<i>Sonchus asper</i>	Gekroedse melkdistel		R			
<i>Sorbus aucuparia</i>	Wilde lijsterbes		R	S		O
<i>Stellaria media</i>	Vogelmuur	LF			LF	O
<i>Symphythum officinale</i>	Gewone smeerwortel	O	R	R	O	
<i>Tanacetum vulgare</i>	Boerenwormkruid	R	R		S	
<i>Taraxacum officinale s.l.</i>	Paardenbloem	O	O	F	O	O
<i>Trifolium dubium</i>	Kleine klaver		F			
<i>Trifolium pratense</i>	Rode klaver	S	LF	R	F	
<i>Trifolium repens</i>	Witte klaver	R	F		F	S
<i>Urtica dioica</i>	Grote bandnetel	F	O	F	LF	F
<i>Veronica arvensis</i>	Veldereprijs	S	O			
<i>Vicia cracca</i>	Vogelwikke		S			
<i>Vicia hirsuta</i>	Ringelwikke		R			
<i>Vinca minor</i>	Maagdenpalm					S
aantal plantensoorten	135	57	81	48	62	45
		Z1-totaal: 127 plantensoorten				

Bosrandstruweelvogels 18 territoria



Legenda:

-  Heggenmus
-  Gekraagde Roodstaart
-  Zwarte Kraai
-  Tuinfluiter
-  Fitis
-  Grasmus
-  Spotvogel
-  Groene Specht
-  Bosrietzanger
-  Telgebied

Telgebied:

50340 Drasse Driehoek, Tilburg

Periode:

2018



Bosvogels 51 territoria



Legenda:

- | | |
|--------------------|----------------------|
| Kuifmees | Gekraagde Roodstaart |
| Zwarte Mees | Boomkruiper |
| Grote Bonte Specht | Boomklever |
| Pimpelmees | Telgebied |
| Houtduif | |
| Gaai | |
| Koolmees | |
| Vink | |
| Groene Specht | |
| Kauw | |
| Tjiftjaf | |

Telgebied:

50340 Drasse Driehoek, Tilburg

Periode:

2018



1 / 1

Broedvogelkartering (UTK) van de DRASSE DRIEHOEK (gem.Tilburg) in 2018

 Guido Stooker
(KNNV-Tilburg)

NL-naam	6-jan	24-mrt	28-mrt	31-mrt	8-apr	17-apr	8-mei	9-mei	31-mei	19-jun	freq.	terr.	species
Blauwe reiger	5		1	2	1	1	2				6		<i>Ardea cinerea</i>
Boerenzwaluw								1	1		2		<i>Hirundo rustica</i>
Boomklever			1		1				1		3	2	<i>Sitta europaea</i>
Boomkruiper	1		2			2	1	2	4		6	5	<i>Certhia brachydactylo</i>
Bosrietzanger									1		1	1	<i>Acrocephalus palustris</i>
Buizerd	1		1		2		1		1	2	6		<i>Buteo buteo</i>
Canadese gans		5	5	3	2	4	2	2			7	1	<i>Branta canadensis</i>
Ekster			1	1		1	1	1			5		<i>Pica pica</i>
Fitis							2	1			2	1	<i>Phylloscopus trochilus</i>
Gaai	2		1			2	1	2			5	1	<i>Carrullus glandarius</i>
Gekraagde roodstaart							1				1	2	<i>Phoenicurus phoenicurus</i>
Goudvink	1										1		<i>Pyrrhula pyrrhula</i>
Grasmus							2	2	4	1	4	3	<i>Sylvia communis</i>
Grauwe gans		4	4	2	10	4		2	2		7	1	<i>Anser anser</i>
Groene specht			1		1	1	1				4	1	<i>Picus viridus</i>
Groenling				1							1		<i>Carduelis chloris</i>
Grote bonte specht	1		3			1	2	3	1	1	7	4	<i>Dendrocopus major</i>
Heggenmus			1			2	1				3	3	<i>Prunella modularis</i>
Houtduif	25	8	24	12	2	6	6	3	3	1	10	3	<i>Columba palumbus</i>
Kauw								1	1		2	1	<i>Corvus monedula</i>
Kievit			2			2					2	1	<i>Vannellus vannellus</i>
Kleine karekiet							1	1	3	2	4	4	<i>Acrocephalus scirpaceus</i>
Koolmees	3		6	1		10	1	8	2		7	11	<i>Parus major</i>
Kramsvogel			70	25		1					3		<i>Turdus pilaris</i>
Kuifmees			1								1	1	<i>Parus cristatus</i>
Merel			2			3	3	4	4	2	6	7	<i>Turdus merula</i>
Nijlgans	2			2	2	1					4		<i>Alopochen aegypticus</i>
Pimpelmees	2		2			2	2	2	1		6	4	<i>Parus caeruleus</i>
Rietgors							1	1			2	1	<i>Emberiza schoeniclus</i>
Roodborst			8	3	1	3	2	5	5	5	8	3	<i>Erithacus rubecula</i>
Scholekster		2	2	2	2	2	1	2			7		<i>Haematopus ostralegus</i>
Sijs	50										1		<i>Carduelis spinus</i>
Spotvogel									1		1	1	<i>Hippolais icterina</i>
Spreeuw	60		32	15	2	1	2				6		<i>Stumus vulgaris</i>
Tjiftjaf			3	2	1		3				4	8	<i>Phylloscopus collybita</i>
Tuinfluitier							2	4	3		3	4	<i>Sylvia borin</i>
Vink	2		2	1		2	2	6	4	1	8	7	<i>Fringilla coelebs</i>
Waterhoen							2				1		<i>Gallinula chloropus</i>
Wilde eend		2	4	4	4	2	5				6	1	<i>Anas platyrhynchos</i>
Winterkoning	2		6	1	1	7	7	5	7		8	11	<i>Troglodytes troglodytes</i>
Witte kwikstaart			4	1	8	1	7	3	2		7	1	<i>Mottacilla alba</i>
Zanglijster								2			1	1	<i>Turdus philomenos</i>
Zwarte kraai	4		2			1	4	2	1		6	2	<i>Corvus corone</i>
Zwarte mees			1			1					2	1	<i>Parus ater</i>
Zwarte roodstaart									1		1		<i>Phoenicurus ochruros</i>
Zwartkop						2	2	6	7	2	5	6	<i>Sylvia atricapilla</i>
aantal soorten 46	161	21	192	78	40	65	70	71	60	17	775	104	aantal territoria
												33	aantal broedvogels

De groen gemarkeerde kolommen hebben betrekking op de formele BMP-kartering; de overige waarnemingen zijn terloops gedaan tijdens het overige veldwerk.

